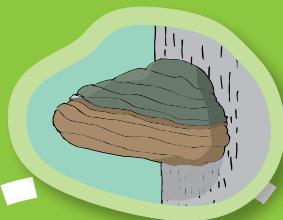


SPACEROWNIK BESKIDU MAŁEGO



TO WŁAŚNIE TY MOŻESZ ZOSTAĆ ODKRYWCĄ PARKÓW KRAJOBRAZOWYCH.

JEŚLI TYLKO POSIADASZ:

- MINIMUM OCHOTY (WZROST GWARANTOWANY W TRAKCIE REALIZACJI),
- ODROBINĘ ZAANGAŻOWANIA,
- SZCZYPTE MIŁOŚCI DO PRZYRODY,
- LUBISZ WYCIECZKI I PRZYGODY

TO WYZWANIE JEST WŁAŚNIE DLA CIEBIE!

JAK ZOSTAĆ ODKRYWCĄ
PARKU KRAJOBRAZOWEGO?

1. Korzystając ze strony internetowej Zespołu Parków Krajobrazowych Województwa Małopolskiego, mapy i przewodnika po Parku Krajobrazowym zaczerpnij trochę informacji i zaplanuj wycieczkę do Parku Krajobrazowego Beskidu Małego.
2. Zapakuj do plecaka niezbędne na wycieczkę akcesoria (Spacerownik, coś do pisania i kolorowania, mapę parku, aparat fotograficzny itp.).
3. Podczas wycieczki wypełniaj Spacerownik, tworząc własne, krótkie relacje z pobytu w wybranych przez Ciebie miejscach. Niech to będzie Twój autorski Spacerownik.
4. Po wypełnieniu Spacerownika skontaktuj się z nami – przyjdź do siedziby Zespołu Parków Krajobrazowych Województwa Małopolskiego – Oddziału w Starym Sączu. Pokaż nam swój Spacerownik i odbierz odznakę Odkrywcy Parku Krajobrazowego Beskidu Małego.

JAK ZOSTAĆ ODKRYWCĄ
PARKÓW KRAJOBRAZOWYCH
MAŁOPOLSKI?

▶ Aby otrzymać odznakę Odkrywcy Parków Krajobrazowych Małopolski zbierz co najmniej 8 odznak Odkrywcy poszczególnych Parków Krajobrazowych i pokaż je wraz z wypełnionymi Spacerownikami w dowolnym oddziale Zespołu Parków Krajobrazowych Województwa Małopolskiego.



ODKRYWCY
PARKÓW KRAJOBRAZOWYCH

A large, empty rectangular area defined by a dashed green border, intended for a photograph or portrait.

Twoje zdjęcie lub portret

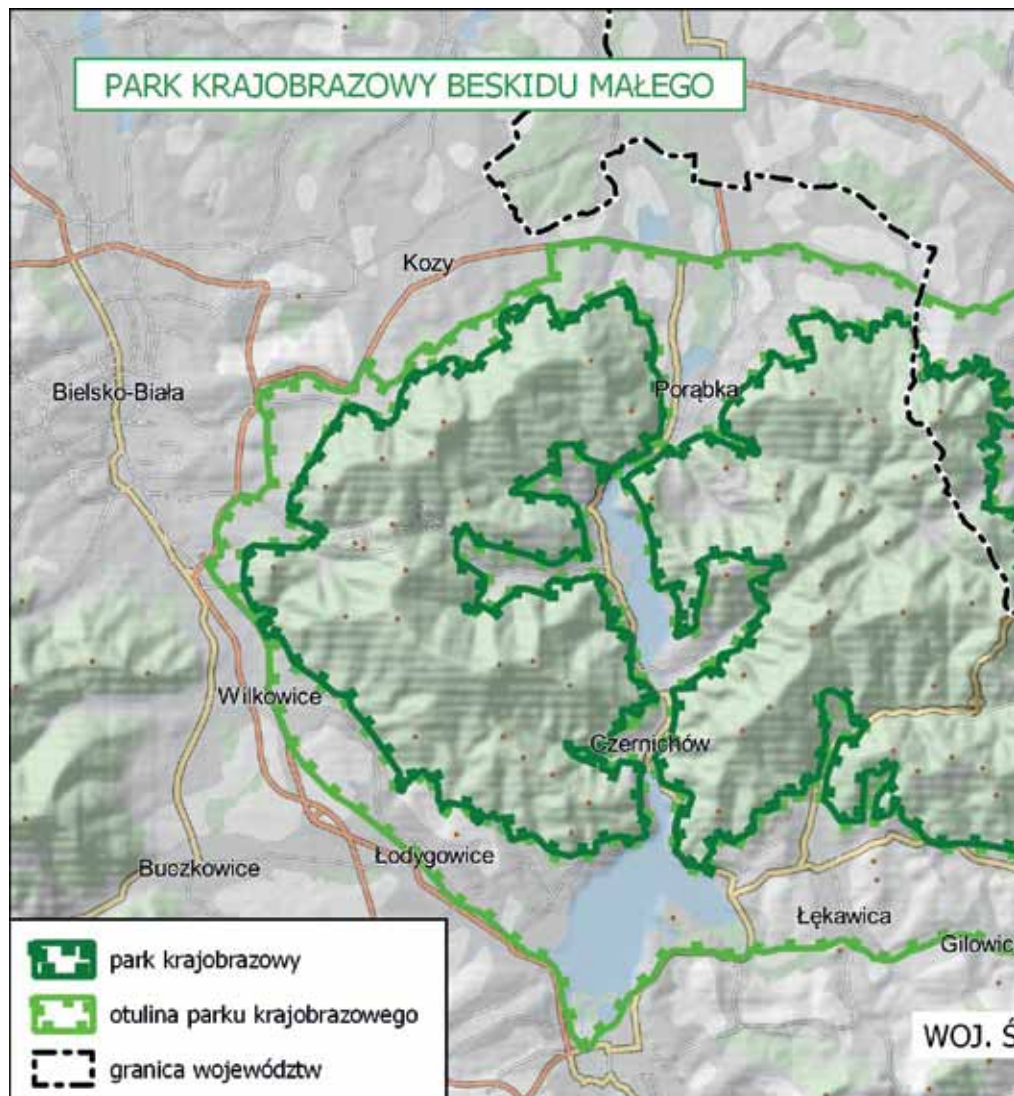
Imię i nazwisko

miejsowość

wiek

Park krajobrazowy Beskidu Małego

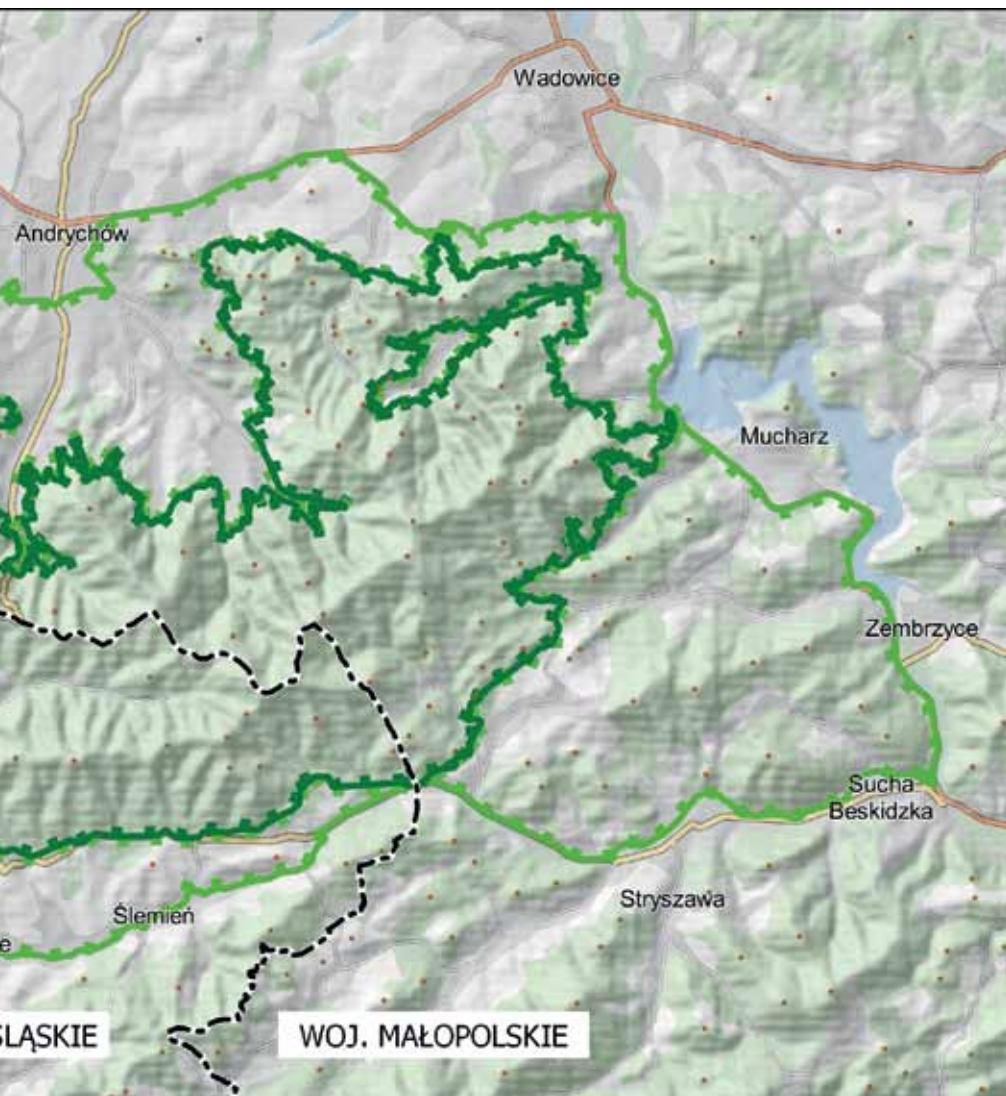
Położony jest na terenie dwóch województw: małopolskiego i śląskiego.



- Całkowita powierzchnia parku wynosi 25 770 ha, w tym w Małopolsce 9 061,13 ha.
- Park ten powstał w 1998 r. i jest najmłodszym parkiem na terenie województwa małopolskiego.



PARK KRAJOBRAZOWY
BESKIDU MAŁEGO



Jak chronimy przyrodę?

Rezerwat przyrody – to jedna z najważniejszych form ochrony przyrody prawnej, którą obejmuje się wybitnie cenne obszary. Rezerwat tworzy się w celu ochrony rzadkich gatunków roślin, zwierząt i siedlisk. W Polsce jest obecnie ok. 1400 rezerwatów. Większość z nich to rezerваты leśne.

Na terenie Parku Krajobrazowego Beskidu Małego, na pograniczu województwa małopolskiego i śląskiego znajduje się rezerwat przyrody – **Madohora**.



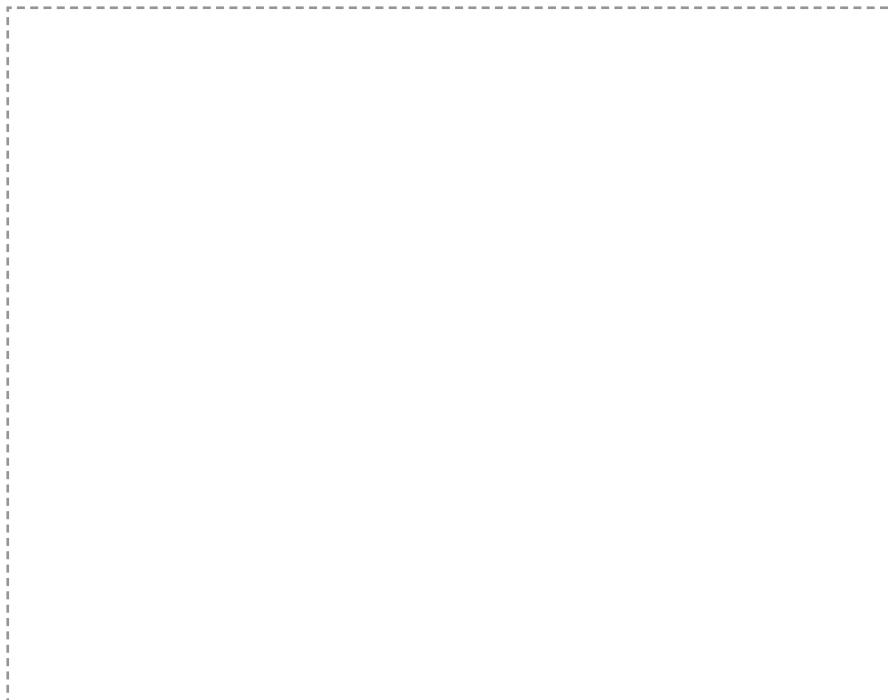
Jest to rezerwat typu leśnego, założony celu zachowania naturalnych ekosystemów leśnych oraz wychodni na szczycie Łamanej Skały. Powstał dzięki staraniom prof. Stefana Myczkowskiego, który to zwrócił uwagę na doskonale zachowany drzewostan Madohory. Rezerwat położony jest w najwyższych partiach Beskidu Małego, w dużej części również na terenie województwa śląskiego. Porasta go dolnoregłowa buczyna karpacka, a w części szczytowej pojawiają się fragmenty świerczyn górnoregłowych.

Należy pamiętać, że rezerwat to szczególna forma ochrony przyrody, **dlatego należy:** poruszać się po wyznaczonych szlakach i zachować ciszę, by nie płoszyć zwierząt

Nie wolno natomiast: niszczyć oraz zbierać roślin, owoców i grzybów, rozpalać ognisk w miejscach do tego nie wyznaczonych i wyrzucać śmieci.

Data utworzenia	
Powierzchnia całego rezerwatu	
Powierzchnia małopolskiej części rezerwatu	
Data odwiedzenia	

- Ponieważ głównym gatunkiem lasotwórczym rosnącym w rezerwacie jest buk, to w ramce poniżej narysuj LIŚĆ I OWOC BUKA.

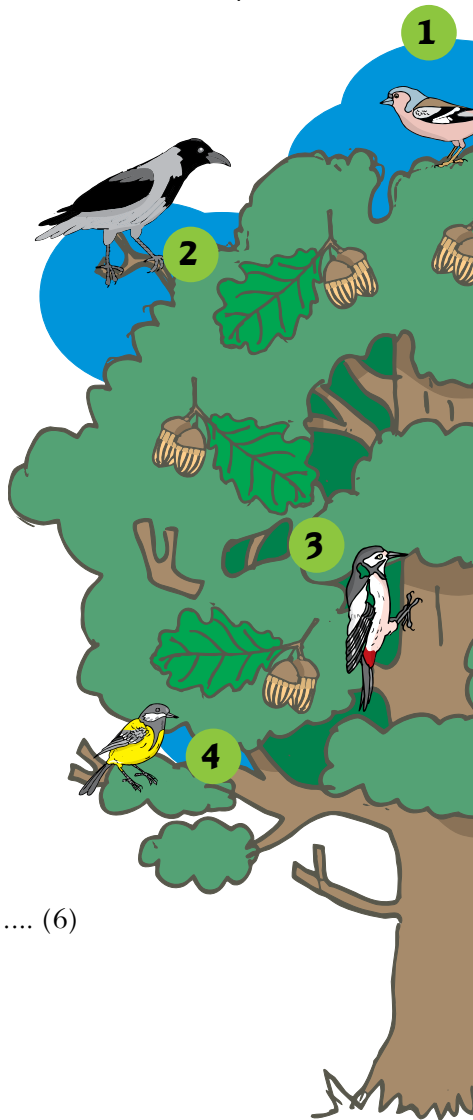


Zięba i przyjaciele

Uzupełnij wiersz Jana Brzechwy pt. „Ptasie plotki”, a dowiesz się jakie ptaki zamieszkują lasy Beskidu Małego. Dopasuj wizerunki ptaków z drzewa do odpowiednich miejsc w wierszu.

Usiadła (1) na dębie:
„Na pewno dziś się przeziębiał!
Dostanę chrypki, być może,
Głos jeszcze stracę, broń Boże,
A koncert mam zamówiony
W najbliższą środę u (2)”.
Jęknęły smutnie żołędzie:
„Co będzie, (1), co będzie?
Leć do (3), do buka,
Niech (3) ciebie opuka!”

Podniosła lament (4):
„Podobno (1) jest chora!”
..... (5) z tym poleciał do (6)
„Jest sprawa taka a taka:
Mówiła właśnie (4),
Że (1) jest ciężko chora”.





Poleciał (6) do (7):

„Ze słów (3) wynika,

Że (1) już od miesiąca

Po prostu jest konająca”.

..... (7) (8) poleciał,

By trumnę dla (1) sklecił.

Rzekł (8) do (9):

„..... (9),

Do trumny przynieś mi gwoździe”.

Stąd dowiedziała się (2),

Że (1) na pewno kona.

A (1) nic nie wiedziała,

Na dębie sobie siedziała,

Aż jej doniosły żołędzie,

Że koncert się nie odbędzie,

Gdyż (1) właśnie umarła

Na ciężką chorobę gardła.

Z wdzięczności

Kapliczka w Targoszowie – została wzniesiona w XIX wieku, jako wotum za ocalenie górników. Zbudowana jest z piaskowca, ukrytego dziś pod białą farbą. We wnętrzu znajduje się obraz Matki Boskiej Częstochowskiej oraz

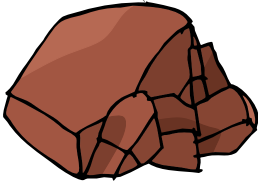
.....
(wpisz rozwiązanie zagadki z następnej strony).



W rejonie Targoszowa działało w XIX wieku wiele małych kopalń, w których okoliczni mieszkańcy wydobywali rudę żelaza. Pod koniec XIX wieku ze względu na nieopłacalność, wydobywania zaniechano, a wiele sztolni zasypano. Do dziś jednak widoczne są miejsca historycznego wydobywania, w postaci większych lub mniejszych nierówności terenu. W rejonie Targoszowa zachowała się również niewielka, tajemnicza sztolnia.

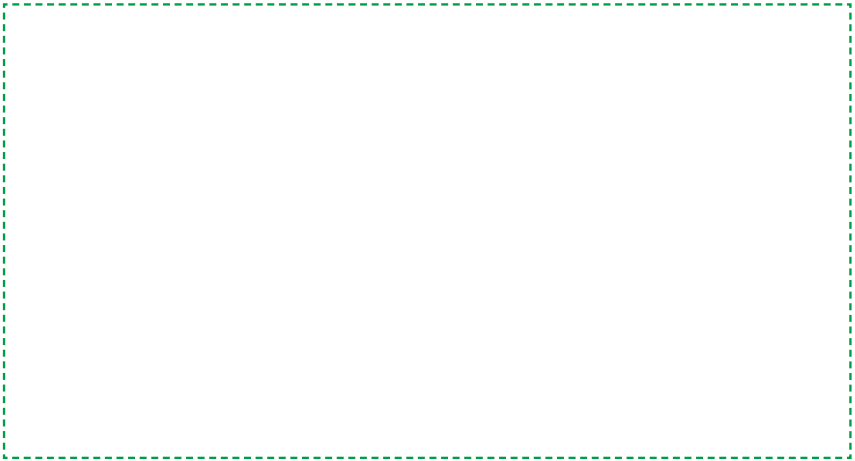
R
u
d
a
ż
e
l
a
z
e



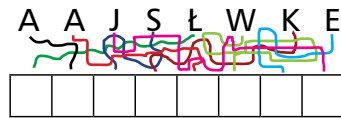
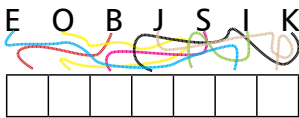
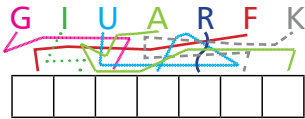


Ruda żelaza – kopalina, czyli skała lub minerał, z której uzyskuje się jeden lub więcej składników. Ma szerokie zastosowanie w przemyśle elektrotechnicznym i elektro-nicznym, do wyrobu części samochodowych, instrumen-tów muzycznych, a także kosmetyków i leków.

► Wklej poniżej swoje zdjęcie przy kاپiczce



► Wpisz w kratki odpowiednie litery, a dowiesz się jaka figurka znajduje się we wnętrzu targoszowskiej kاپiczki. Rozwiązanie wpisz w wykropkowa-ne miejsce na poprzedniej stronie.



Data odwiedzenia kاپiczki:

Tam, gdzie hrabia chodził piechotą

Hrabskie buty – Przy schronisku na Leskowcu, u stóp kamiennej kapliczki zobaczysz dwie płyty piaskowcowe z wykutymi śladami butów i inskrypcjami nazwisk. Z lewej strony większej płyty widnieje inskrypcja: „Hr. MERY WIELOPOLSKA”, a z prawej strony wykuto napis: „ROMAN BA. TAUBE”. Na dole płyty wyryta jest data: 4/9 1898.



Obok pierwszej płyty znajduje się drugi pamiątkowy kamień. Płyta jest mniejszych rozmiarów. W górnej jej części widnieje inskrypcja o treści: „Hr. Ad. Potocki”. A poniżej nazwiska, data: 1846.

Właściciele tych dóbr kazali właśnie tak upamiętnić zdobycie przez siebie szczytu Leskowca – Potocki w 1846 r, a Wielkopolska i Taube w 1898 r.

▶ **Odrysuj na skale swoją hrabiowską dłoń!**

▶ **Poniżej obrysu ręki, wpisz swoje imię, nazwisko i rok, na upamiętnienie zdobycia szczytu Leskowca. Poczuj się jak właściciel dóbr.**

Wszystkie drogi prowadzą na ...Groń!

Czy tak jak w sławnym powiedzeniu: „wszystkie drogi prowadzą do Rzymu?” Być może? Jednak są też takie drogi, które prowadzą na beskidzkie szczyty. Pod Groniem Jana Pawła II i Leskowca (z którego możemy podziwiać Babią Górę) schodzi się pięć szlaków turystycznych. Na hali pod szczytem znajduje się schronisko PTTK Leskowiec, wybudowane w 1933 roku z inicjatywy koła PTT w Wadowicach.



Schronisko PTTK na Leskowcu



Widok z Leskowca na Babią Górę



Jest nas troje: Bóg, góry i ja

(inskrpcja na ołtarzu kaplicy)

Kaplica na Groniu Jana Pawła II, to wielkie sanktuarium górskie wzniesione w 1995 roku z okazji 75 urodzin papieża Jana Pawła II.

Ciekawostka:

Wymiary kaplicy to 13m × 5m. Symbolizują one dzień 13 maja 1981 rok – datę zamachu na Jana Pawła II.

- Korzystając z mapy topograficznej, zaznacz odpowiednim kolorem na poniższym obrazku, szlak turystyczny którym tu przyszedłeś.



Ile czasu zajęło Ci dojście na szczyt?

godz./min

Miejsce na pieczętkę ze schroniska

Wawel bez kicka

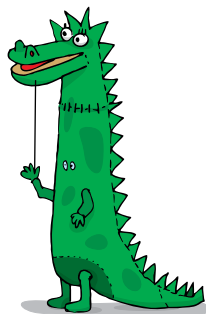
Zamek Suski – renesansowy zamek w Suchej Beskidzkiej znajdujący się w otulinie Parku. Jego pierwszym budowniczym był Kasper Suski. W 1608 r. zamek stał się własnością Komorowskich, a następnie przechodził w posiadanie innych znanych polskich rodów: Wielopolskich, Branickich i Tarnowskich. Największą salą na zamku jest Sala Rycerska, która ma jeden z największych w Polsce kominków. Z dawnego wyposażenia komnat zamkowych nic nie zostało, ale zachowała się bogata kolekcja różnych ksiąg i dokumentów.



Czy wiesz, że....

Przebudowany zamek w stylu barokowym nazwano Małym Wawelem ze względu na podobieństwo do Zamku Królewskiego w Krakowie.

JEŚLI CHCESZ POZNAĆ
LEGENDE O SMOKU KICKU
I DOWIEDZIEĆ SIĘ SKĄD
WZIĘŁA SIĘ NAZWA
MIASTA SUCHA BESKIDZKA,
ZESKANUJ KOD QR,
KTÓRY ZNAJDUJE SIĘ NA
KONCU SPACEROWNIKA



A teraz zamknij oczy i przenieś się do świata wyobraźni...

- ▶ Wyobraź sobie, że pochodzisz z zacnego, herbowego rodu szlacheckiego (a może właśnie pochodzisz?). Zaprojektuj swój herb, lub jeśli go posiadasz, to go poniżej namaluj. Mile widziane elementy roślinne i/lub zwierzęce.



Ja, herbu

.....
*zawitałem w progi tego zacnego domostwa jakim jest
Zamek Suski*

*w dniu miesiąca
roku panskiego A.D*

Działo się w Barze...

Kaplica poświęcona Konfederatom Barskim na górze Jasień (521 m n.p.m.) została wzniesiona w 1773 roku dla upamiętnienia potyczki jaką stoczyły tu w 1771 roku oddziały konfederatów z wojskami generała Suworowa (poległo około 200 Rycerzy Maryi). Jak powiadają niektórzy, to właśnie tu został ranny, a potem wzięty do niewoli hr. Maurycy August Beniowski, znany z poematu Juliusza Słowackiego. Kaplicę wzniesli ponoć sami konfederaci po odejściu wojsk rosyjskich.



Kaplica Konfederatów Barskich
na górze Jasień

Konfederacja Barska – (1768-1772), polski zryw powstańczy skierowany przeciwko rosyjskiej dominacji nad Polską, oraz w obronie dawnych praw szlacheckiej Rzeczypospolitej.

AKT KONFEDERACJI BARSKIEJ

ACTUM W BARZE ROKU TYSIĄC SIEDEMSET
SZEŚĆDZIESIĄTEGO ÓSMEGO DNIA 15-GO MIESIĄCA
MARCA.

MY RADY, DYGNITARZE, SZLACHTA I OBYWATELE KORONY
POLSKIEJ, PROWINCYI MAŁOPOLSKIEJ WOJEWÓDZTW,
ZIEM I POWIATÓW NA RATUNEK OJCZYZNY...

► W miejsce twarzy wklej swoje zdjęcie i poczuj się jak prawdziwy konfederat!



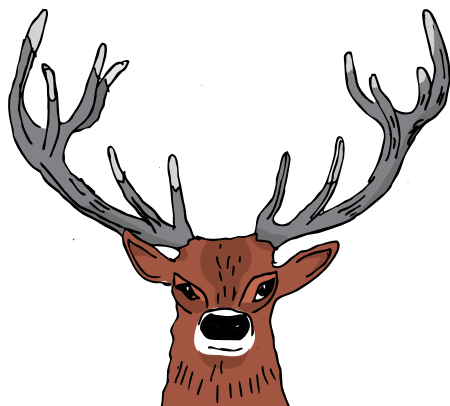
Data odwiedzenia kaplicy

Sarna nie jest „żoną” jelenia

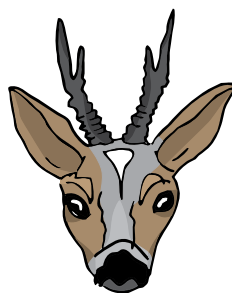
Jeleń i sarna to dwa odrębne gatunki, ale należące do tej samej rodziny JELENIOWATYCH. O ssakach z tej rodziny zwykle się mawiać ZWIERZYNA PŁOWA. Cechą, która najbardziej wyróżnia te gatunki spośród innych zwierząt kopytnych jest obecność poroża.

W Parku Krajobrazowym Beskidu Małego występują obydwie te gatunki.

Jeleń szlachetny żyje w dużych kompleksach leśnych. Samiec jelenia nazywany jest bykiem i nosi na głowie poroże, zwane wieńcem. Łania, czyli samica jelenia nie wykształca poroża. Byki zrzucają poroże pod koniec zimy, by od wiosny do jesieni wykształcić nowe. Służy im ono jako niezbędny oręż, do walki o samice w okresie godowym, czyli podczas rykowiska.



poroże jelenia

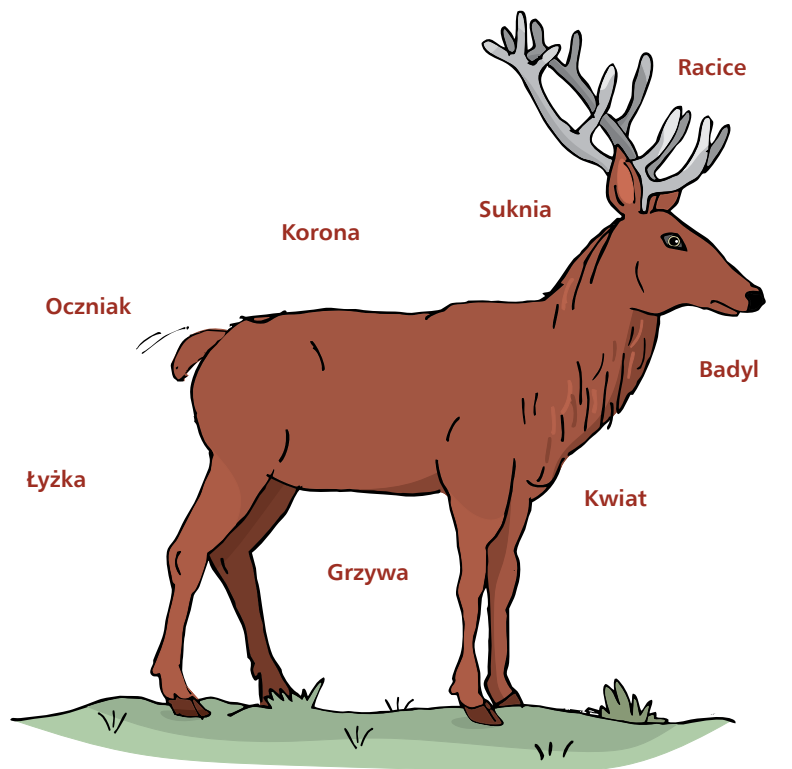


poroże sarny

Sarna jest kuzynką jelenia, kilkakrotnie mniejszą od niego. Zamieszkuje ona zarówno zwarte kompleksy leśne jak i śródpolne zagajniki. Samiec sarny nazywany jest kozłem i podobnie jak „pan” jeleni nosi na głowie poroże, które nazywane jest parostkami. Samica, zwana kozą podobnie jak jej większa kuzynka łania pozbawiona jest poroża. Kozły zrzucają poroże jesienią, a nowe wyrasta im pod koniec zimy.

W gwarze łowieckiej (odmiana języka środowiskowego, która ułatwia wzajemne porozumiewanie się myśliwych) każda część ciała zwierząt ma swoją specyficzną nazwę. Poniższy rysunek przedstawia jelenia szlachetnego, a wokół niego nazwy części ciała w gwarze myśliwych.

► Spróbuj dopasować poszczególne nazwy do odpowiedniej części ciała.



Tropy jelenia biegnącego



Tropy jelenia idącego

Beskidzkie twardziele

Beskid Mały zbudowany jest z formacji skalnej zwanej fliszem karpackim – naprzemianległych warstw piaskowców, łupków i zlepieńców. Około 25 mln. lat temu nastąpiło na tym terenie wielkie nasilenie ruchów górotwórczych, w wyniku których masy skalne zostały sfałdowane.

Wychodnie skalne możemy spotkać na stokach gór Żar, Smrekowicy, Łamanej Skały czy Przełęczy Kocierskiej.



Wędrujące Kamienie



Łamana Skała



Kozie Skały (otulina parku)



Skałka na Żarze

- Odszukaj słowa związane z geologią i wykreśl je, a pozostałe litery utworzą nazwę jednej ze skałek. Nazwę tej skały wpisz pod zdjęciem na stronie 22.

E	R	O	Z	J	A	W	F	L	I	S	Z	A	R
G	R	A	N	I	T	O	K	R	A	S	W	M	I
N	E	R	A	Ł	O	S	U	W	I	S	K	O	N
P	R	A	D	O	L	I	N	A	I	A	S	K	A
Ł	A	N	T	E	K	T	O	N	I	K	A	A	T
U	Z	I	A	R	N	I	E	N	I	E	R	W	O
D	A	G	R	U	N	T	O	W	A	A	W	A	P
I	E	N	I	E	K	C	Z	Ł	O	Ż	A	I	E

Objaśnienie trudniejszych pojęć:

- **flisz** – naprzemianległe ułożone warstwy skał osadowych: piaskowców, łupków, margli i itów
- **kras** – proces rozpuszczania skał wapiennych przez wodę opadową i zawarty w niej dwutlenek węgla
- **tektonika** – nauka o budowie skorupy ziemskiej oraz o zachodzących w niej procesach

Data odwiedzenia:	
Nazwa skałki:	
Nazwa najbliższego szczytu górskiego:	

Kolory zamknięte w kamieniach

Czarne łupki – stanowisko dokumentacyjne

Wieprzówka to nieduża rzeka, której obszar źródłowy znajduje się na północnych stokach Leskowca i Łamanej Skały. Ma długość około 28 km. Nigdzie indziej w naszym kraju nie zobaczysz tego, co odkrywa przed nami ta niepozorna rzeka. Znajduje się tu bowiem geologiczna perełka – jedyne w Polsce stanowisko czarnych łupków. Miejsce to zostało objęte ochroną jako stanowisko dokumentacyjne. Jest to najstarszy kompleks skał odsłaniający się w dolinie Wieprzówki, datowany na 120-130 mln lat.



Na przestrzeni dziejów Ziemi, rwąca siła wód potoku zdarła nagromadzone w czasach zlodowaceń osady żwiru i piasku, i odsłoniła płaskie tafle czarnych i kruchoch skał zwanych łupkami wierzowskimi. Idąc w górę potoku najpierw możemy zauważyć łupiące się na kostki czarne łupki. Dalej spotkamy białe margle z cienkimi wkładkami czerwonych i zielonych łupków, aż wreszcie w brzegu rzeki, dostrzegamy grube ławice zielonkawych piaskowców. Wszystko to możemy zobaczyć na odcinku długości około 200 metrów.

- Połącz poniższe zdjęcia przedstawiające rodzaje skał z odpowiadającymi im opisami.



Wapień powstają na dnie mórz, ze szczątków skorupki, muszli, koralowców i innych organizmów. Mają jasną barwę.



Piaskowce to skały powstałe wskutek zlepiania ziarenek piasku o średnicy 0,05 – 2 mm.



Łupek zbudowany jest z kilku nachodzących na siebie warstw, które można od siebie odłupać (stąd jego nazwa). Może być wielobarwny.

Wędrujemy Beskidami, z różnych szlaków korzystamy

Ścieżka przyrodnicza to specjalnie przygotowana trasa dla turystów przebiegająca przez obszary, które wyróżniają się szczególnymi wartościami przyrodniczymi, krajobrazowymi i kulturowymi. Na terenie Parku Krajobrazowego Beskidu Małego wytyczono pięć ścieżek ukazujących różnorodność i piękno tego terenu:

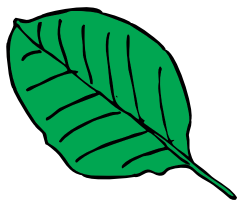
- Szlak buków oznaczony czerwonymi znakami.
- Szlak skałek oznaczony zielonymi znakami.
- Szlak kapliczek oznaczony żółtymi znakami.
- Szlak widoków oznaczony czarnymi znakami.
- Ścieżka Przyrodnicza „Czarny Groń” oznaczona również czarnym kolorem, wie-dzie bukowym lasem i ma 10 km długości. Najwyższy punkt ścieżki znajduje się na wysokości 884 m n.p.m., skąd roztacza się przepiękna panorama na Beskid Makowski, Beskid Wyspowy, Gorce i Tatry.



Data przejścia ścieżki:	
Ścieżka, którą szłam/szedłem nosi nazwę:	

► Poniżej przedstawiono liście (igły to też liście) różnych gatunków drzew występujących w Beskidzie Małym. Podpisz rysunki, wstawiając w odpowiednie miejsca następujące nazwy: grab, sosna, dąb, brzoza, jesion, lipa, buk, świerk i jodła.

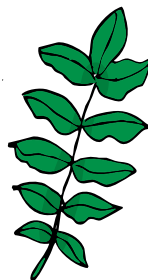
► Zakreśl pętlą te gatunki drzew, które udało Ci się zobaczyć na ścieżce.



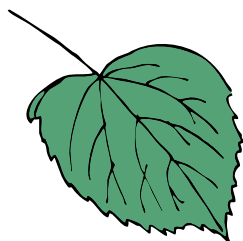
--	--	--



	A	
--	---	--



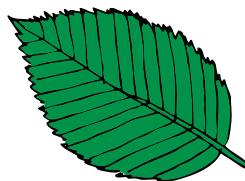
J					
---	--	--	--	--	--



			A
--	--	--	---



B					
---	--	--	--	--	--



R		
---	--	--



S				
---	--	--	--	--

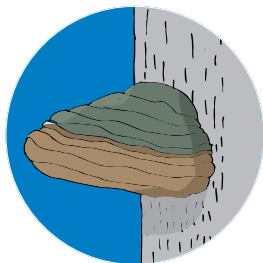


			Ł	
--	--	--	---	--

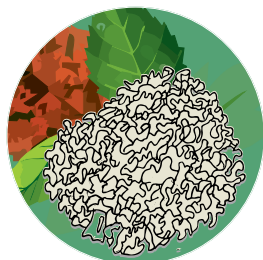


					K
--	--	--	--	--	---

Nie wszystkie grzyby „noszą” kapelusze



Hubiak pospolity



Szmaciak gałęzisty



Purchawka



Czyreń ogniowy

Grzyby należą do Królestwa GRZYBÓW. Nie są ani roślinami ani zwierzętami. Nie mają zielonego barwika tak jak rośliny, więc nie mogą samodzielnie wytwarzać sobie składników pokarmowych. Są to zatem organizmy cudzożywne. Całe ciało grzybów (zarówno podziemna jak i nadziemna część) zbudowane jest ze strzępek i nazywane plechą.

Grzybem często mylnie nazywamy tylko nadziemną jego część, czyli OWOCNIK, który składa się z nóżki i kapelusza. Jednak najważniejszą częścią grzyba jest GRZYBNIA, czyli płatanina luźnych strzępek, ukryta pod ściółką w ziemi. W królestwie grzybów są też takie grzyby, które nie mają nóżki i kapelusza. Należą do nich np. purchawka lub szmaciak gałęzisty.



Czy wiesz że...

W Polsce rozpoznano około 300 gatunków hub! Mają one różne kształty i barwy, i rosną na różnych gatunkach drzew. Niektóre gatunki hub są jadalne (jednak tylko młode owocniki!). Mają podobno bardzo ciekawy smak. W Polsce nie cieszą się jednak zbyt dużą popularnością kulinarną, natomiast we Francji, Anglii czy Rosji są bardzo popularnym przysmakiem.

- **Prawda i fałsz na temat hubiaka pospolitego.** Zastosowanie hubiaka pospolitego znane jest od tysięcy lat. Na poniższych rysunkach przedstawiono różne sposoby wykorzystania tego grzyba. Zaznacz P, jeśli stwierdzenie jest prawdziwe, albo F – jeśli jest fałszywe

1. Z miąższu kapelusza wyrabiano hubkę, którą wykorzystywano do rozpalania ogniska.

P / F



5. Z hubiaka wytwarzano aromatyczny olejek, który wykorzystywano do produkcji perfum

P / F



3. W średniowiecznej Polsce suszony hubiak uchodził za doskonałą przyprawę nadającą ostry smak.

P / F



2. Z kapeluszy hubiaka wyrabiano różne części garderoby (czapki, kamizelki).

P / F



4. Dawniej w medycynie tradycyjnej stosowany był jako środek przeciwbólowy

P / F

- W Polsce występuje ponad 4 tysiące gatunków grzybów wielkoowocnikowych, które możemy podzielić na 4 grupy: jadalne, niejadalne, lecznicze i trujące. **Zakreśl czerwoną pętlą te z poniższych gatunków grzybów, które są trujące.**



Kozłarz czerwony



Czubajka kania



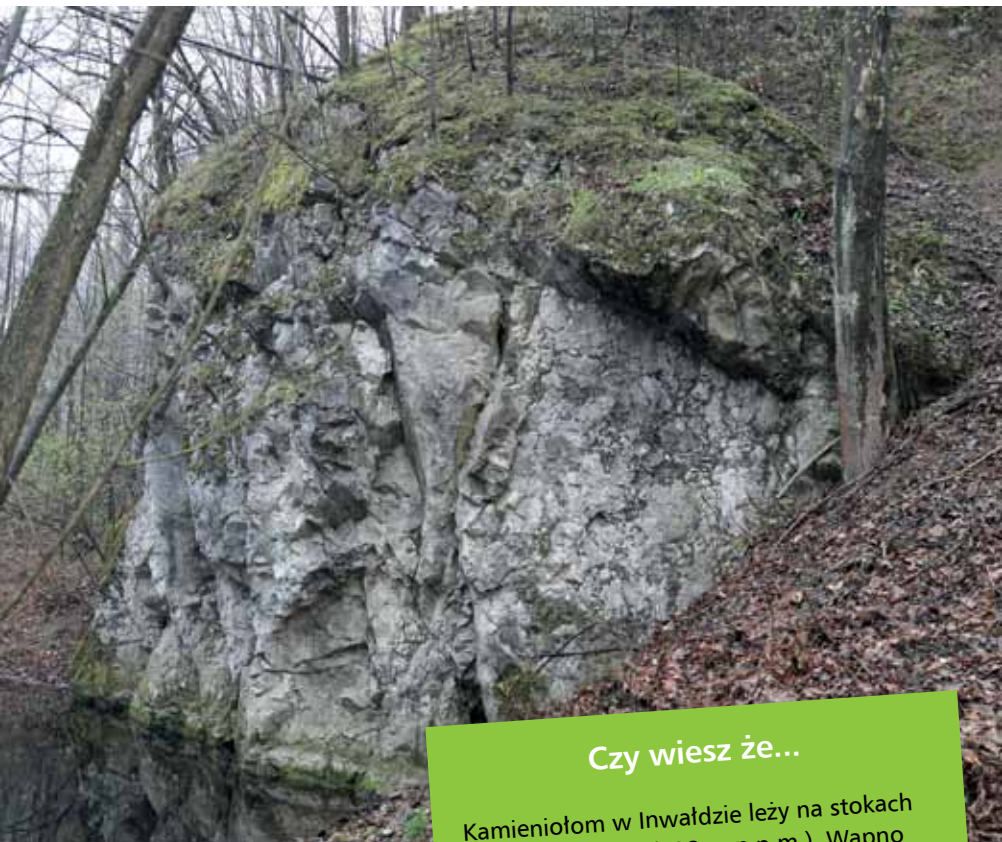
Mleczaj rydz



Muchomor sromotnikowy

Tam, gdzie łamie się kamienie

Kamieniołom to kopalnia odkrywkowa kamienia użytkowego. W Polsce w kamieniołomach wydobywa się głównie: granit, bazalt, wapień, piaskowiec, marmur, melafir i sjenit. Czynne kamieniołomy są dla zwykłego turysty niedostępne. Takim przykładem jest kamieniołom w Mucharzu, gdzie wydobywany jest piaskowiec drobnoziarnisty. Zainteresowani Odkrywcy mogą odwiedzić kamieniołomy nieczynne i wyeksploatowane, jak ten znajdujący się na granicy trzech sołectw Zagórnika, Rzyk i Sułkowiec Bołęcina oraz kamieniołomy w Kaczynie i Inwałdzie.



Wapiennik w Inwałdzie
– Pomnik Przyrody



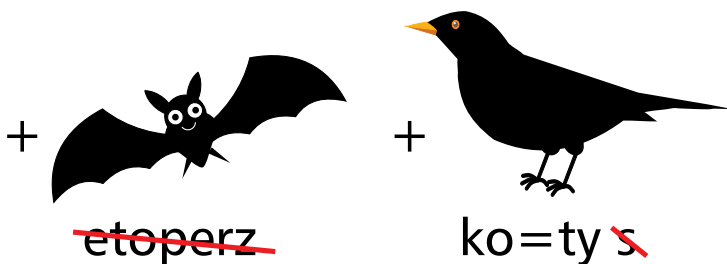
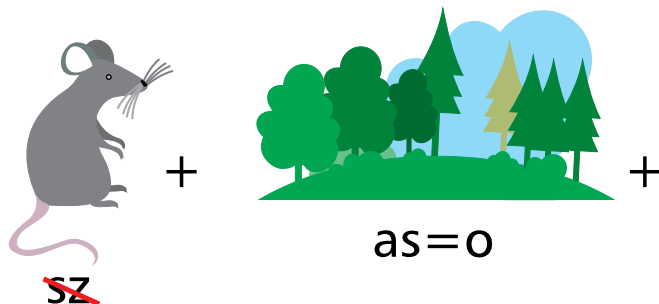
Czy wiesz że...

Kamieniołom w Inwałdzie leży na stokach góry Wapiennicy (528 m n.p.m.). Wapno inwałdzkie uważane było za produkt najwyższej jakości i znajdowało zbyt w całej Polsce.

Data odwiedzenia:

Nazwa kamieniołomu:

- Rozwiąż rebus, a dowiesz się jaką nazwę noszą skały metamorficzne powstałe w skutek przeobrażeń innych starszych skał. Mają one kolor żółtobrązowy lub zielonkawy.



Hasło:



Czy wiesz że...

Według ludowych podań pod wzgórzem Wapiennicy miała swój podziemny pałac Maranka, czarnoksiężniczka i przywódczyni beskidzkich zbójników.

Bujne życie łąki

Łąka to teren porośnięty gęsto trawami i innymi roślinami zielonymi. Naturalne łąki, zwłaszcza wiosną i latem zachwycają mnogością barw kwiatów i różnorodnością występujących na nich gatunków roślin. Stanowią też miejsce życia dla wielu gatunków zwierząt, głównie owadów. Zwłaszcza w ciepłe słoneczne dni możemy obserwować kolorowe motyle oraz latające w dzień ćmy. Na zdjęciach poniżej zobaczysz kilka przykładów roślin łąkowych oraz motyli, które można zaobserwować wędrując po beskidzkich łąkach.



Koniczyna łąkowa



Krwawnik pospolity



Bodziszek żałobny



Rusałka pokrzywnik



Paź królowej – gąsienica



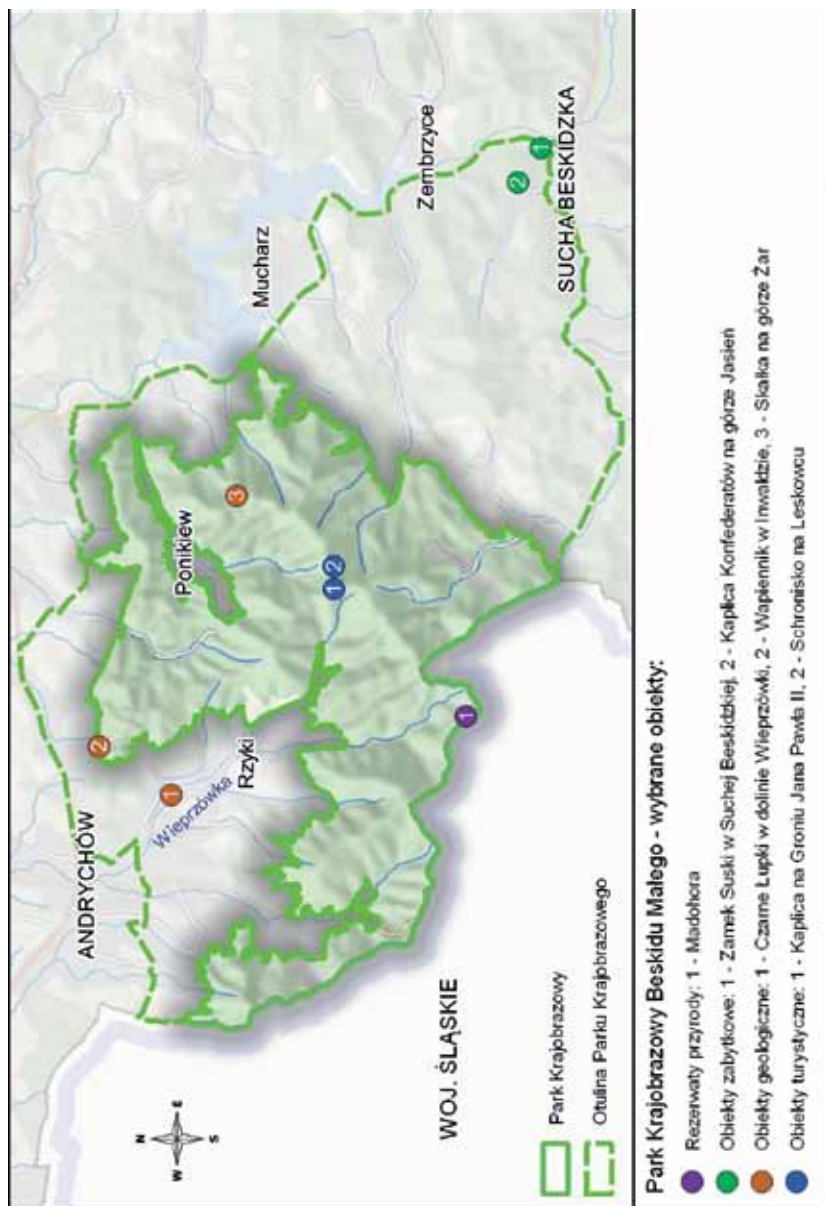
Rusałka pawik

► Znajdź i zaznacz 5 szczegółów różniących dwa poniższe obrazki



MAPA PARKU

- Na poniższej mapie zaznacz miejsca, które odwiedziłeś.





KICKOWY KOD QR

- Oceń swoje wrażenia po zakończeniu pracy ze spacerownikiem, kolorując odpowiednią buźkę.



Twoje uwagi:

Podpowiedzi do zadań ze strony 23 i strony 29

1. P, 2. P, 3. F, 4. P, 5. F

SŁOWA DO ODSZUKANIA I WYKREŚLENIA:

skała, woda gruntowa, erozja, uziarnienie, granit, flisz, kras, minerał, osuwisko, pradolina, tektonika, wapienie, złoża.



ODKRYWCY PARKÓW KRAJOBRAZOWYCH

Program Odkrywcy Parków Krajobrazowych realizowany jest na terenie małopolskich parków krajobrazowych.

Koncepcja programu:

Marcin Guzik, Anna Boguś, Iwona Szczygieł, Patrycja Łabuz-Walczak, Magdalena Frączek, Jolanta Pułka, Katarzyna Śnigórska, Anna Świsterska

Spacerownik Parku Krajobrazowego Beskidu Małego

Teksty:

Iwona Szczygieł, Anna Świsterska

Zdjęcia:

Grażyna Kidoń, Iwona Szczygieł, Anna Świsterska

Opracowanie mapy:

Piotr Sułek

Projekt, skład:

Dariusz Grochal | Skład Liter | Grafika Wydawnicza

Wydawca:

Zespół Parków Krajobrazowych Województwa Małopolskiego
ul. Vetulaniego 1A, 31-227 Kraków

Wydanie 1

Egzemplarz bezpłatny

ISBN 978-83-63113-35-3

KRAKÓW 2019