

Skarby

Bieliańsko-Tynieckiego Parku Krajobrazowego

2

Scenariusz zajęć dla dzieci w wieku 5 i 6 lat

Agnieszka Larysz-Ligęza, Agata Maślarz

Kangurowe Przedszkole

Temat: ŁĄKI DĘBNICKO – TYNIECKIE

Cele ogólne:

- poznanie różnorodności flory i fauny na terenie łąk dębnicko-tynieckich,
- rozbudzanie ciekawości poznawczej.

Cele szczegółowe:

- rozwijanie umiejętności klasyfikowania zwierząt według wybranych kryteriów,
- rozwijanie umiejętności dostrzegania podobieństw i różnic wybranych gatunków roślin i zwierząt,
- rozwijanie sprawności aparatu artykulacyjnego, głównie języka,
- poznanie cyklu rozwojowego modraszka,
- rozwijanie spostrzegawczości.

Metody i formy pracy:

- zabawa ruchowa,
- rozmowa kierowana,
- klasyfikowanie/tworzenie zbiorów,
- wykład interaktywny.

Środki:

- kilka egzemplarzy książki *Skarby Bieliańsko-Tynieckiego Parku Krajobrazowego*;
- kartoniki ze zwierzętami z książki – załącznik nr 1 (do wycięcia),
- po jednym arkuszu A3 papieru niebieskiego i białego,
- talerzyki papierowe dla każdego dziecka z kilkoma ziarenkami ryżu dmuchanego/chrupiącego lub kilkomastukami chrupków kukurydzianych (na grupę 25 dzieci około 100 sztuk),
- kulki plastelinowe i liście (prawdziwe lub wycięte kształty z papieru, najlepiej zafoliowane lub ulepione z plasteliny. W przypadku sześciolatków mogą być po jednej parze liść i kulka dla każdego dziecka, w przypadku młodszych dzieci tylko jeden zestaw pokazowy dla nauczyciela),

Projekt „Skarby Bieliańsko-Tynieckiego Parku Krajobrazowego” dofinansowany ze środków Wojewódzkiego Funduszu Ochrony Środowiska i Gospodarki Wodnej w Krakowie

- chrupki kukurydziane lub styropianowe pianki do zabawy z punktu czwartego scenariusza, najlepiej zabarwione na zielono, w ilości po jednej na dziecko,
- włóczka długości około metra na dziecko i kleje w sztyfcie – po jednym na dziecko,
- ilustracje kwiatów A4. Najlepiej zafoliowane. Po 4–5 sztuk kwiatów tego samego gatunku – załącznik nr 2 (różne gatunki kwiatów do wydruku po 4–5 sztuk dla każdego dziecka),
- karta pracy, dorysowanie kwiatów do today – załącznik nr 3.

Przebieg zajęć:

1. Wprowadzenie

Nauczyciel informuje, że dostał wiadomość od pracowników parków krajobrazowych o zaginięciu kota. Wszyscy proszeni są o pomoc w poszukiwaniach. Nauczyciel przypomina, że dzisiaj wybierają się na wycieczkę na łąkę. Czy to możliwe, by tam ukrył się kot? Nauczyciel wykłada wydruki zwierząt z tematycznej strony książki: motyle, ślimaki, ptaki, żaby, mrówki.

2. Klasyfikowanie

Dzieci wskazują zwierzęta związane z wodą. Odkładają je na arkusz niebieskiego papieru. Nauczyciel wyłącza z kartoników żabę i ropuchę. Dzieci próbują wskazać, w czym są podobne, a czym się różnią.

3. Zabawa logopedyczna płażowcy

Dzieci otrzymują talerzyki papierowe z ryżem dmuchanym lub chrupkami kukurydzianymi. To owady, które płaż łowi swoim długim językiem. Zadaniem dzieci jest złowienie językiem pożywienia. Warto zadanie przeprowadzić jednak przy stoliku.

4. Modraszka

Nauczyciel prosi dzieci, by spośród kartoników pokazanych na początku zajęć wybrały zwierzęta związane z powietrzem (będą to owady, ptaki). Dzieci odkładają je na biały arkusz A3. Nauczyciel wybiera spośród nich ilustrację modraszka. W kolejnej części zabawy zademonstruje z pomocą dzieci wyjątkowy cykl rozwojowy modraszka:

- Pierwszym etapem tego cyklu jest składanie jaj. Składane są one m.in. na liściach krwiściąga lekarskiego. Nauczyciel rozdaje plastelinę oraz liście i prosi dzieci o uformowanie jajeczek i naklejenie ich na liściach/płatkach krwiściągu lekarskiego, ewentualnie demonstruje to sam.
- Z jajeczek wykluwają się gąsienice, które na plecach mrówek robotnic trafiają do mrowiska. Nauczyciel prosi, by dzieci udawały mrówki, a więc ustawiają się w kłęku podpartym, a nauczyciel kładzie na plecach chrupkę kukurydzianą lub styropianową piankę (idealnie, gdyby była zabarwiona na zielono, bo taki kolor ma gąsienica) imitującą gąsienicę. Dzieci próbują pokonać wyznaczoną trasę np. do stolików udających mrowiska z chrupką na plecach. Siadają do stolików, biorąc do rąk swoje chrupki-gąsienice.
- W mrowisku gąsienica żeruje przez jakiś czas i tam także się przepoczwarza. Nauczyciel rozdaje kawałki włóczki i prosi dzieci, by smarując je klejem, owinęły nią swoje chrupki. W tym czasie prowadzący rozkłada na dywanie ilustracje kwiatów (najlepiej zafoliowane) – po 4–5 sztuk kwiatów tego samego gatunku – wydruki załącznika nr 2.

- Dzieci zostawiają na stole swoje kokony i jako motyle wyfruują z mrowiska na dywan – łąkę pełną kwiatów. Nauczyciel wskazuje, do jakiego kwiatu w danym momencie motyle mają się udać. Wskazywać kwiaty można na różne sposoby:
 - wymieniając wybrany kolor,
 - wymieniając botaniczną nazwę kwiatu (ale wtedy wcześniej wszystkie nazwy gatunków warto z dziećmi powtórzyć),
 - posługując się opisanymi cechami, np. do kwiatu przypominającego dzwoneczki, do kwiatu, który przypomina słońce...

5. Kot

Nauczyciel pokazuje ilustrację z książki. Dzieci odszukują kota. Co kot tam robi? Czy kot powinien przebywać na łące? Czy obecność kota jest dobra dla mieszkańców łąki?

6. Podsumowanie

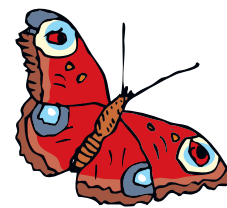
Nauczyciel udaje, że wykonuje telefon do dyrekcji parków krajobrazowych, zgłaszając obecność kota.

Zadanie dodatkowe dla dzieci

Karta pracy – dzieci indywidualnie dorysowują kwiaty do łądyg.



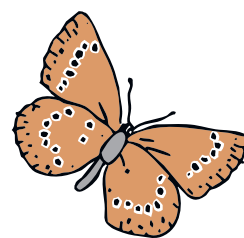
ropucha szara



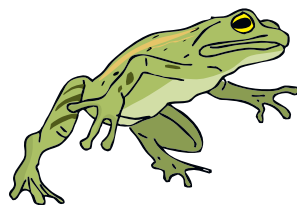
rusałka pawik



traszka grzebieniasta



modraszek nausitous



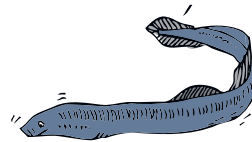
żaba wodna



czerwończyk nieparek



czapla siwa



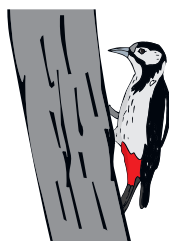
minog rzeczny



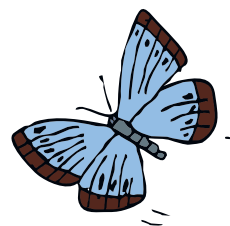
sikorka bogatka



dzięcioł czarny



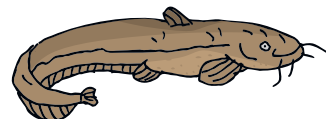
dzięcioł duży



modraszek telejus



bączek zwyczajny



sum pospolity

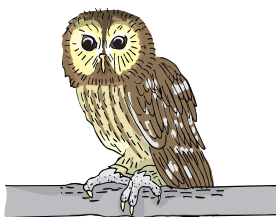


pustułka zwyczajna



dzięcioł zielony

załącznik nr 1



puszczyk zwyczajny



bóbr europejski



popielica szara



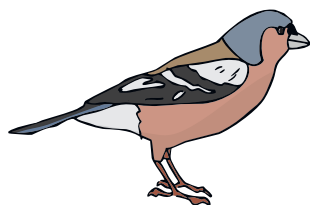
kowalik zwyczajny



rudzik zwyczajny



ryjówka mała

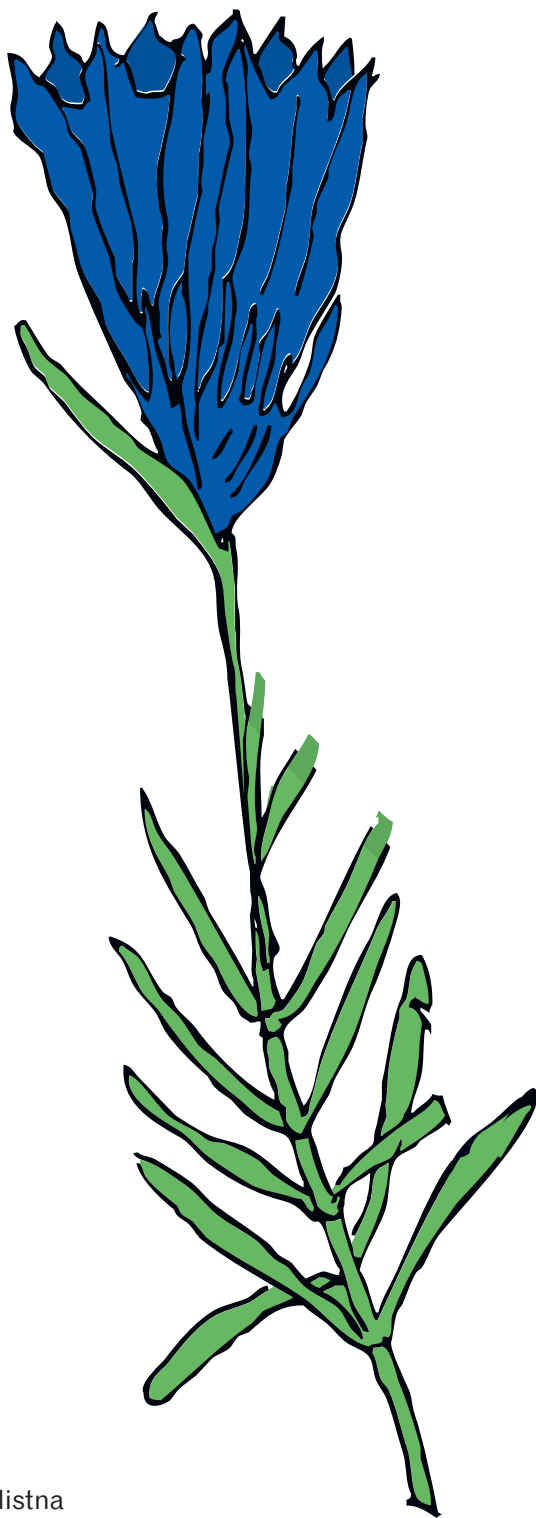


zięba zwyczajna



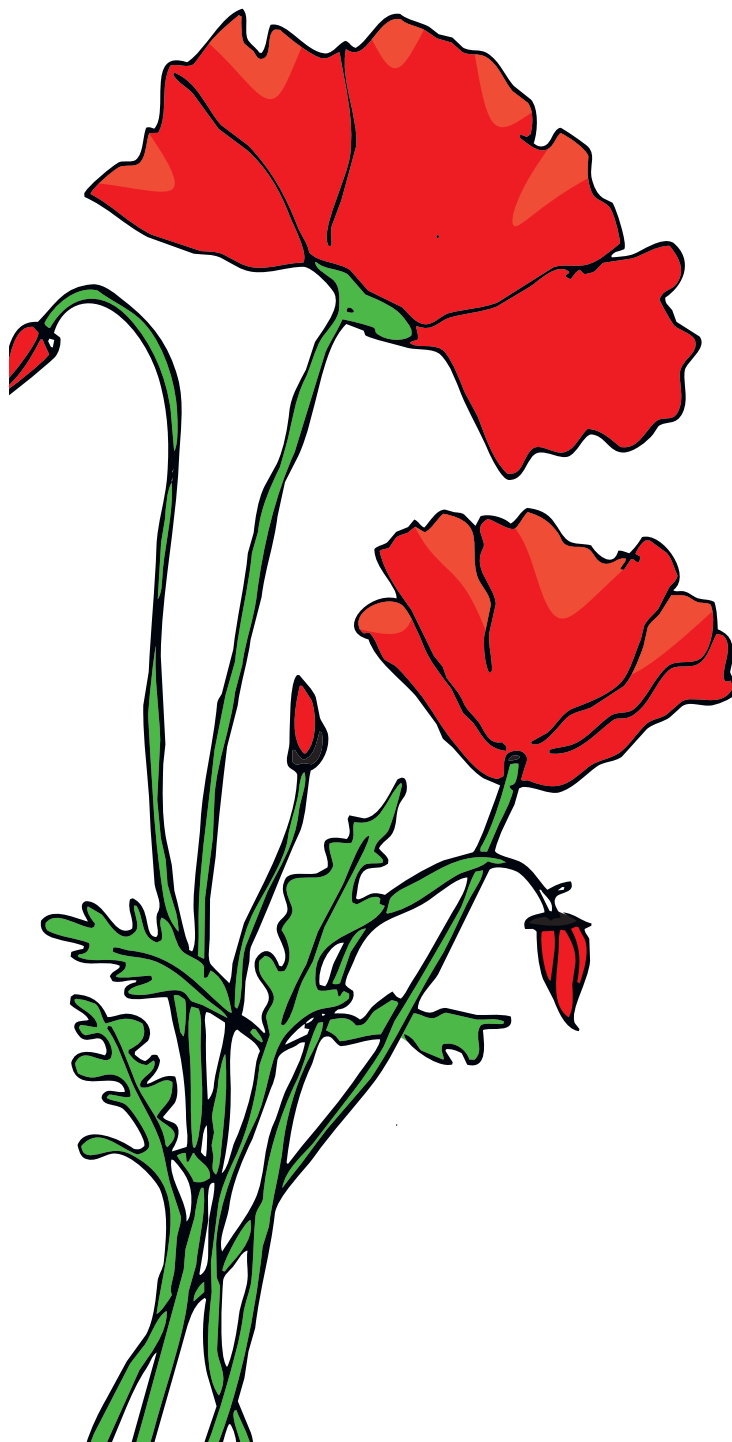
perkoz dwóczuby

załącznik nr 2



goryczka drobnolistna

Karta pracy nr 2



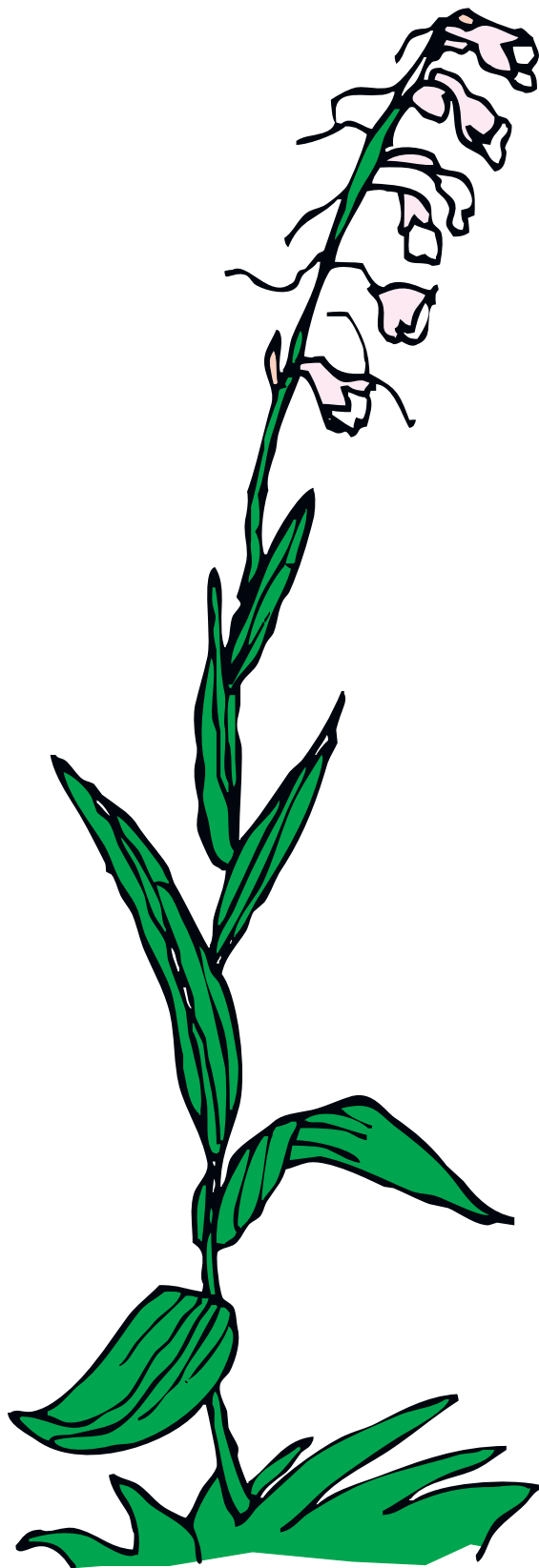
mak polny



goździk pyszny



kosaciec syberyjski

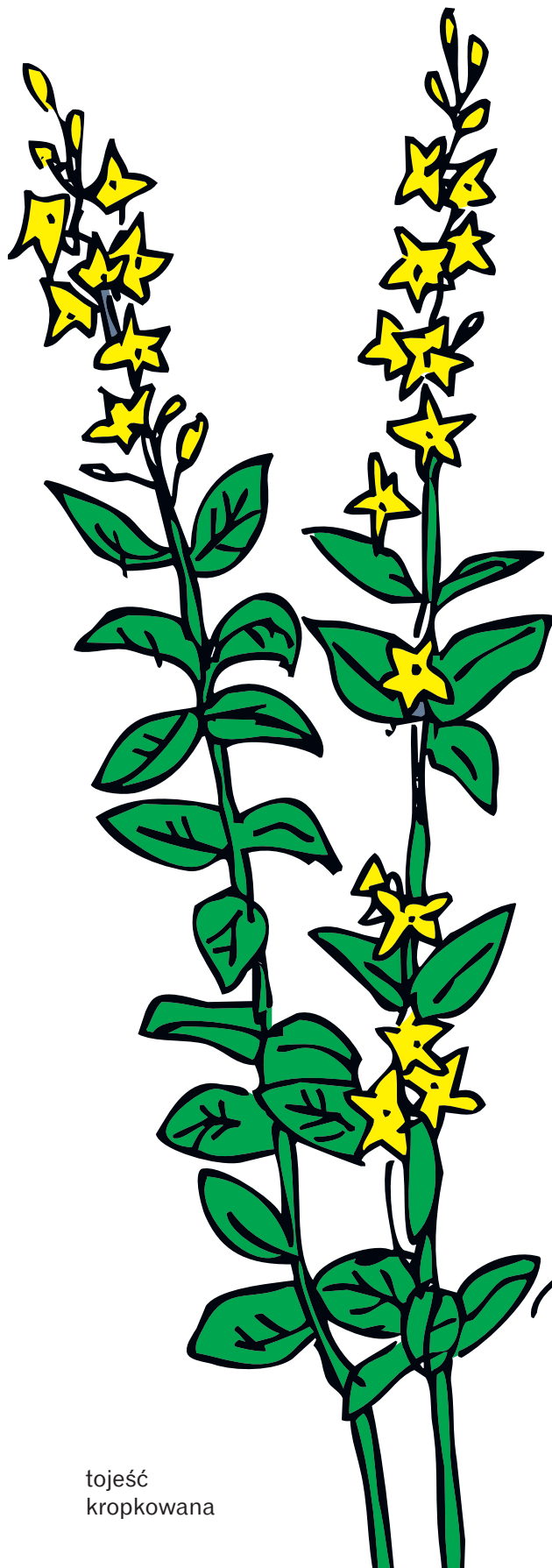


kruszczyk błotny

Skarby

Bielsko-Tyniecki Park Krajobrazowy

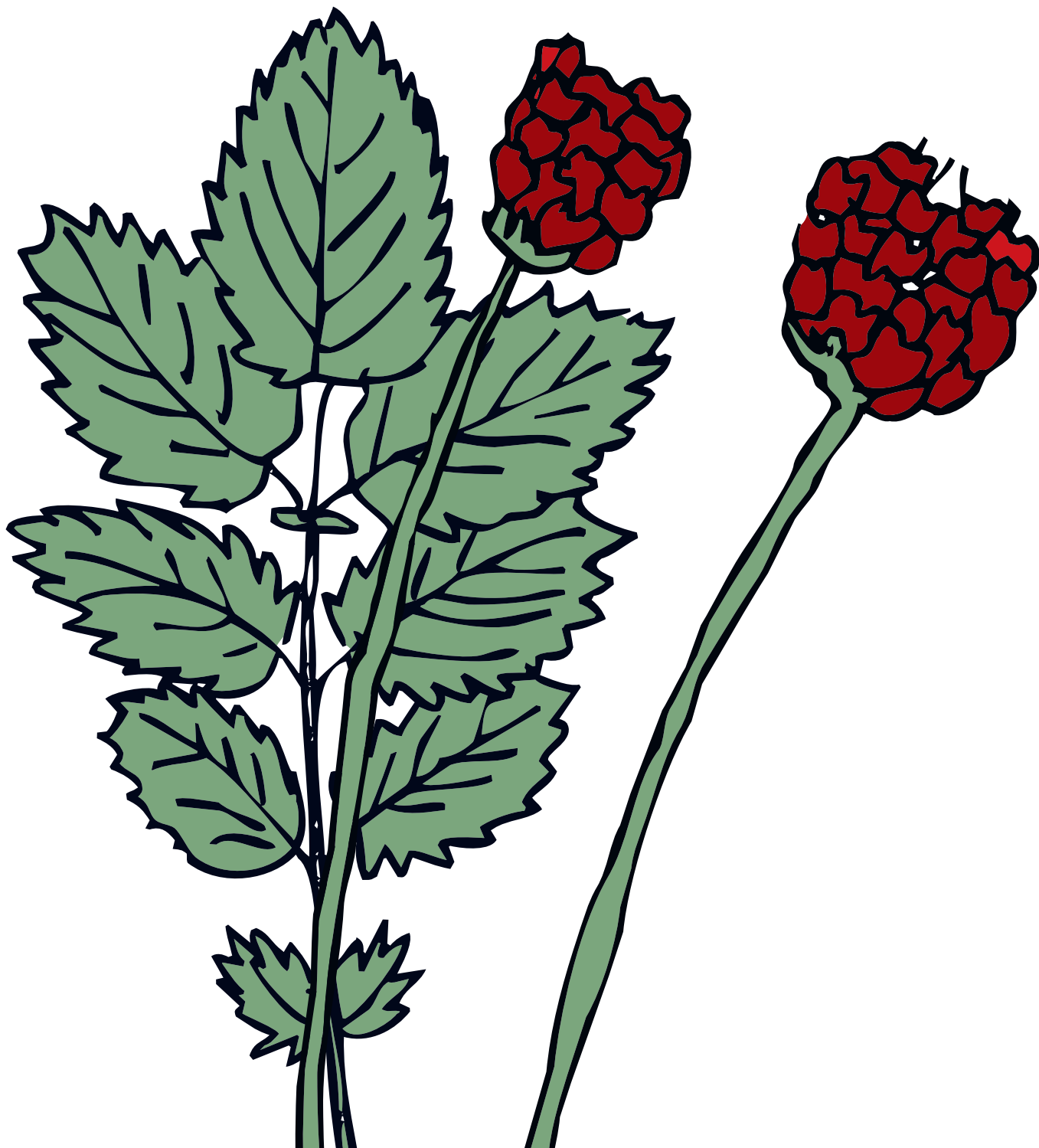
Karta pracy nr 2



tojeść
kropkowana

Projekt „Skarby Bielańsko-Tynieckiego Parku Krajobrazowego” dofinansowany ze środków Wojewódzkiego Funduszu Ochrony Środowiska i Gospodarki Wodnej w Krakowie

Karta pracy nr 2



krwiściąg lekarski

Skarby

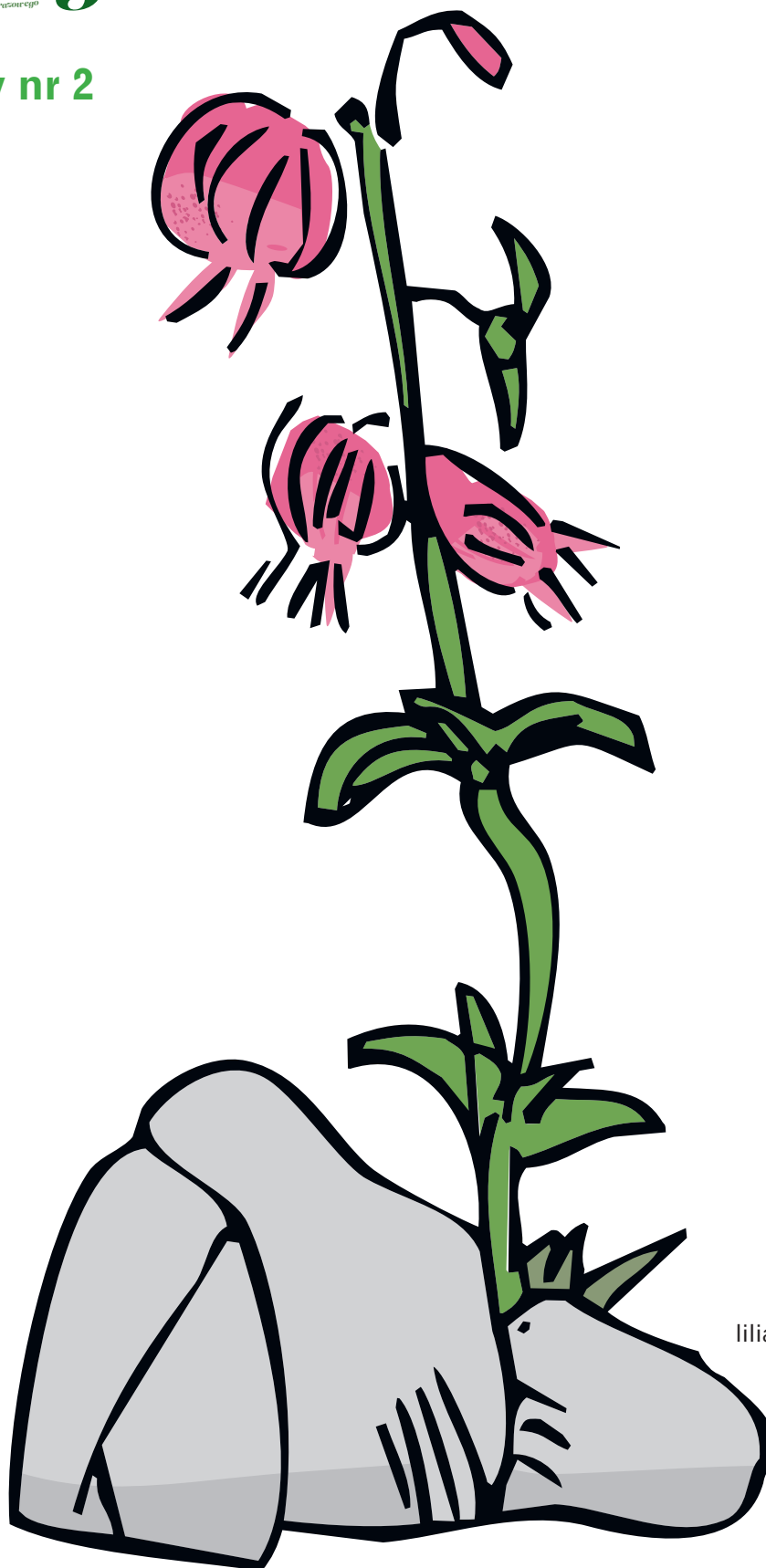
Bielańsko-Tyniecki Park Krajobrazowy

Karta pracy nr 2



ziarnopton wiosenny

Projekt „Skarby Bielańsko-Tynieckiego Parku Krajobrazowego” dofinansowany ze środków Wojewódzkiego Funduszu Ochrony Środowiska i Gospodarki Wodnej w Krakowie



lilia złotogłów

Skarby

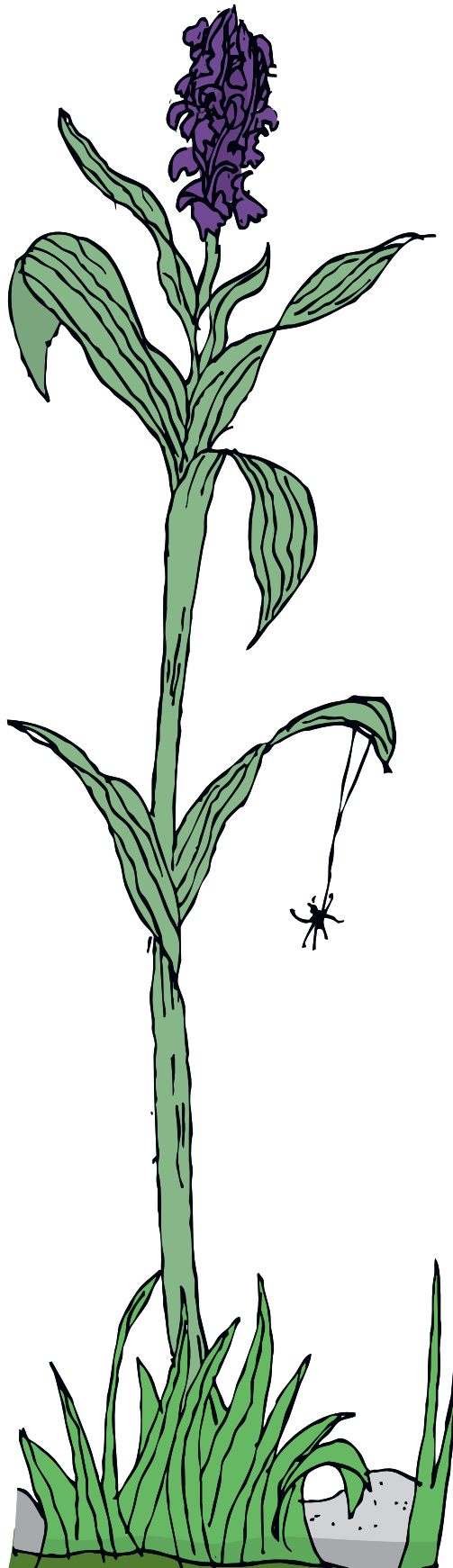
Bieleńsko-Tynieckiego Parku Krajobrazowego

Karta pracy nr 2



pełnik europejski

Projekt „Skarby Bieleńsko-Tynieckiego Parku Krajobrazowego” dofinansowany ze środków Wojewódzkiego Funduszu Ochrony Środowiska i Gospodarki Wodnej w Krakowie



kukufka krwista

Skarby

2016 r. 21 kwietnia 2016 r.

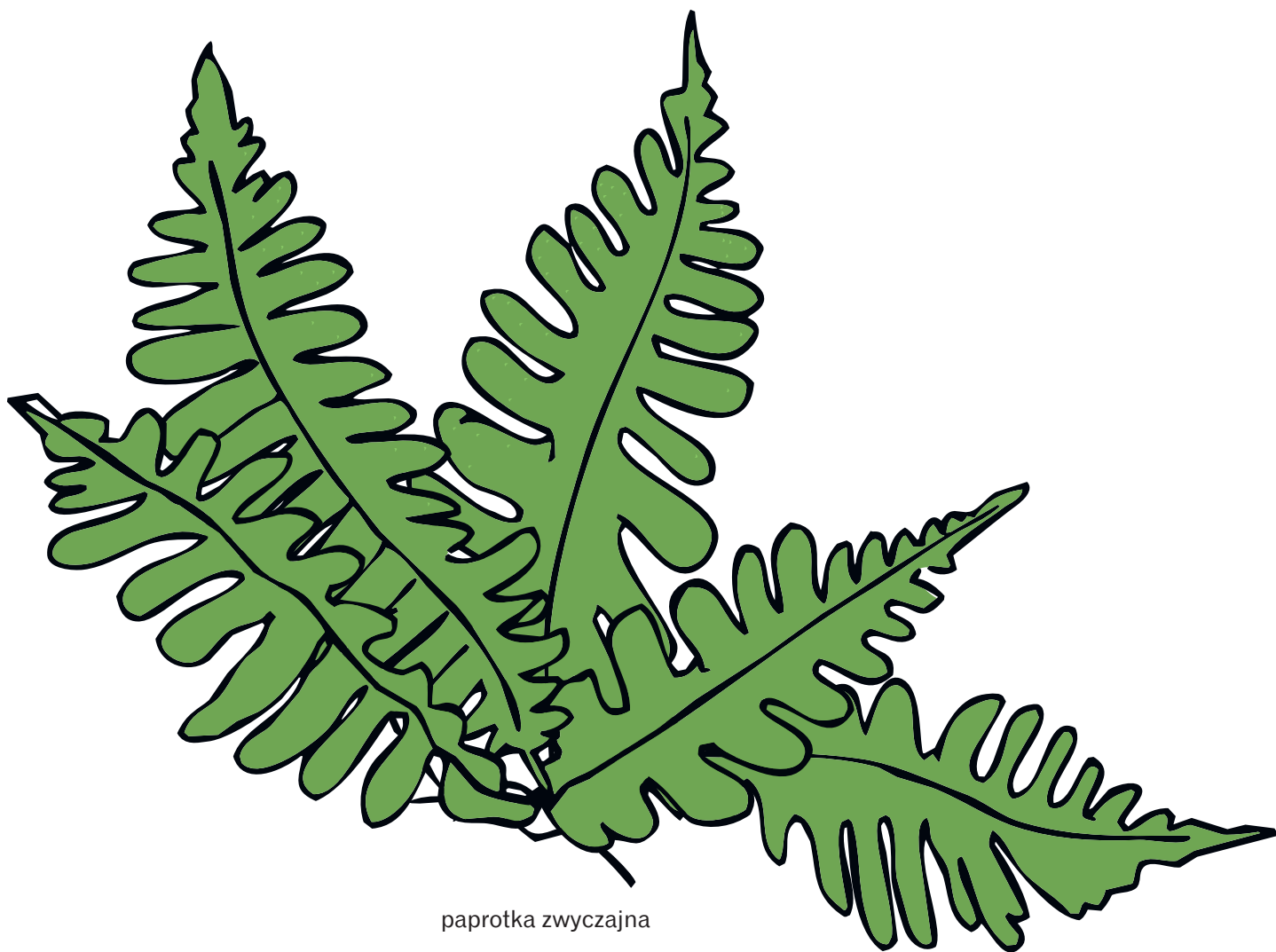
Karta pracy nr 2



szczyr trwały

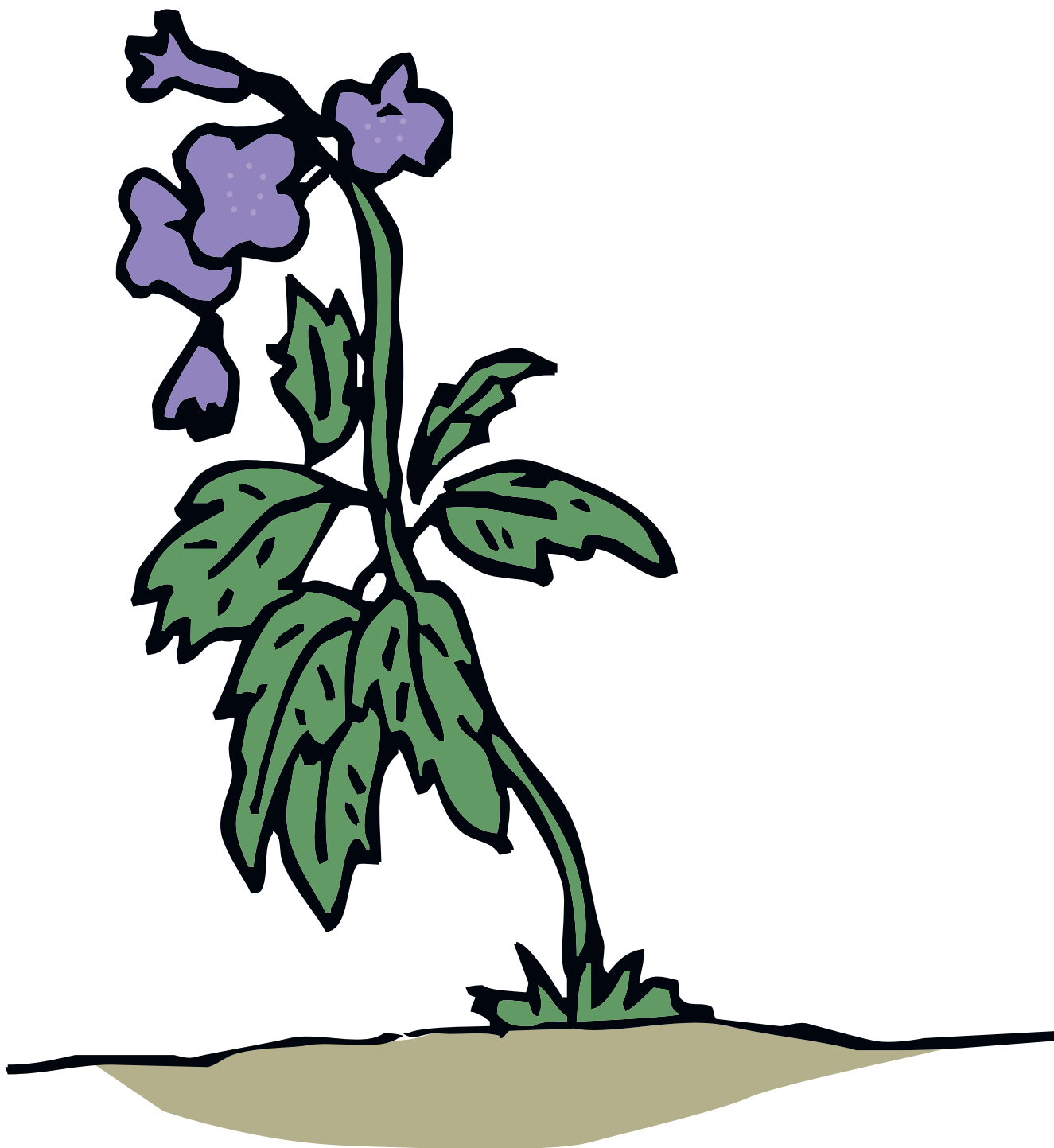
Projekt „Skarby Bielańsko-Tynieckiego Parku Krajobrazowego” dofinansowany ze środków Wojewódzkiego Funduszu Ochrony Środowiska i Gospodarki Wodnej w Krakowie

Karta pracy nr 2



paprotka zwyczajna

Karta pracy nr 2



żywiec gruczołowaty



mieczyk
dachówkowaty

Skarby

Wydawnictwo Złota Księga Ziemian

złotacznik nr 3

