



Bielańsko-Tyniecki Park Krajobrazowy

– Pomysł na wycieczkę –

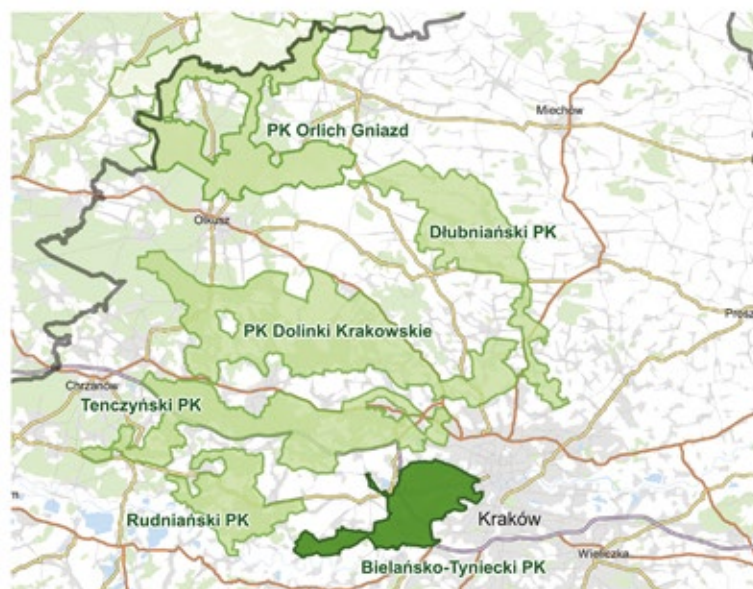


Bielańsko-Tyniecki Park Krajobrazowy

Bielańsko-Tyniecki Park Krajobrazowy jest jednym z najmniejszych parków w Małopolsce (zaledwie 6359,09 ha), jednak niezwykle bogatym zarówno pod względem krajobrazowym, jak i kulturowym. Rozciąga się pomiędzy Krakowem, Skawiną a Czernichowem. Nazwa Parku związana jest z położeniem w dwóch historycznych obszarach: Bielanach i Tyńcu. W tych też miejscach zlokalizowane są dwa klasztory: Klasztor Ojców Kamedułów na Bielanach oraz Opactwo Ojców Benedyktynów w Tyńcu. Pomiędzy wzniesionymi na wzgórzach klasztorami przepływa Wisła, tworząc w rejonie Tyńca niewielki przetom pozorny. Jest to jedno z najbardziej malowniczych miejsc w okolicy Krakowa. W dolinie Wisły występują liczne zakola i starorzecza, tzw. wiślicka, czyli odcięte, byłe fragmenty rzeki. Nadal wypełnione wodą lub częściowo zasypane i zabagnione, tworzą cenne tereny podmokłe.

Na terenie Parku znajdują się trzy duże kompleksy leśne, w tym Las Wolski oraz Las Tyński. Ponadto znajdziemy tu murawy kserotermiczne oraz zbiorowiska łąkowe, z którymi związane są rzadkie i zagrożone wyginięciem gatunki owadów, w szczególności motyli oraz chrząszczy.

Park obfituje w zabytki: klasztory, kościoły i dwory. Na jego terenie zlokalizowane są dwa z pięciu krakowskich kopców: Kopiec Kościuszki i Kopiec Piłsudskiego. Znajduje się tu również zespół austriackich fortów należących do Twierdzy Kraków – systemu obronnego miasta.



Unikalny krajobraz doliny Wisły, wapienne skałki, a także niezwykła wartość kulturowa terenów położonych w Krakowie oraz na zachód od niego stanowią o niepowtarzalnym charakterze Parku. Takie miejsca jak Las Wolski, Salwator czy Tyńiec przyciągają wielu turystów, a mieszkańcy Krakowa chętnie odbywają tu weekendowe spacerunki i odpoczywają od miejskiego zgiełku.

1. Klasztor kamedułów na Bielanych

Pochodzący z XVII w. jeden z dwóch istniejących w Polsce klasztorów kamedułów położony jest na Srebrnej Górze, w Lesie Wolskim. Na jego terenie znajduje się barokowy kościół pw. Wniebowzięcia Najświętszej Maryi Panny oraz erem. Fasada kościoła wykonana jest z białych wapiennych bloków i ozdobiona wapieniem dębnickim. W podziemiach prezbiterium znajdują się kaplica i krypta, w której zamurowane są szczątki zmarłych zakonników. Mnisi żyją w pustelniach lub pojedynczych celach, spotykając się jedynie na modlitwę i posiłek. To od ich białych habitów wywodzi się nazwa tego miejsca: Bielany. Wstęp mają tu tylko mężczyźni, kobiety mogą zwiedzać klasztor wyłącznie w 12 wyznaczonych dni w roku.

2. Opactwo benedyktynów w Tyńcu

Założone w XI w. na wapiennej skale nad Wisłą jedno z najstarszych opactw w Polsce. Romański kościół i pierwsze zabudowania klasztorne uległy zniszczeniu w czasie najazdów tatarskich. W XIII w. klasztor odbudowano w stylu gotyckim i rozbudowano go oraz umocniono mury w XVI i XVII w. W kościele pw. św. Piotra i Pawła znajdują się ołtarze wybitnego włoskiego architekta i rzeźbiarza Francesca Placidiego oraz pięknie rzeźbione

XVII-wieczne stalle w prezbiterium. Warto odwiedzenia są krużganki klasztorne i pozostałości dawnych zabudowań wzgórza. Na terenie opactwa znajduje się oficyna wydawnicza oraz sklep z „produktami benedyktyńskimi”.

Z murów Opactwa rozpościera się piękny widok na dolinę Wisły.

3. Ogród zoologiczny w Krakowie

W otwartym w 1929 r. ogrodzie zoologicznym w Krakowie można podziwiać ponad 1400 przedstawicieli około 270 gatunków zwierząt, w tym ginących i zagrożonych wyginięciem. Są to m.in.: żyrafa Rothschilda, koń Przewalskiego, hipopotam karłowaty, panda mała, tygrys amurski, lemury wari i katta czy słoń indyjski. Ogród położony jest w Lesie Wolskim – pięknym parku leśnym z wieloma szlakami spacerowymi i rowerowymi.

4. Rezerwat przyrody „Skołczanka”

Rezerwat przyrody na wzgórzach na wschód od Tyńca. Ochronie podlegają w nim przede wszystkim rzadkie i zagrożone wyginięciem gatunki owadów, w szczególności motyli z rodziny modraszkwatych oraz chrząszczy, związanych z siedliskami kserotermicznymi. Mimo iż siedliska te stanowią zaledwie poniżej 10% powierzchni rezerwatu, są najcenniejszym elementem przyrody ożywionej

tego terenu. Większość rezerwatu zajmują różne zbiorowiska leśne i zaroślowe. Wśród nich są m.in. wielogatunkowy las grądowy, ciepłolubna buczyna naskalna, bór mieszany i sosnowy czy ciepłolubne zarośla z dużym udziałem tarniny i głogu.

5. „Panieńskie Skały”

Rezerwat przyrody w północnej części Lasu Wolskiego. Obejmuje malowniczy wąwóz z wapiennymi formami skałkowymi. Całość porastają starodrzew bukowy o charakterze zbliżonym do naturalnego oraz grąd. Nazwa tego miejsca nawiązuje do legendy, wedle której podczas najazdu tatarskiego w XIII w. schroniły się tu Panny Zwierzynieckie z klasztoru norbertanek. Ich modlitwy o ratunek w pewien sposób zostały wysłuchane – zakonnice zamieniły się w białe, wapienne skały, te same, które dziś znajdują się w rezerwacie. Inna wersja legendy mówi, że norbertanki zapadły się pod ziemię, a pod skałami ukryta jest komnata, w której wciąż odprawiają modły.

6. Zespół pałacowo-parkowy Willa Decjusza

To jeden z najpiękniejszych w Polsce renesansowy zespół pałacowo-parkowy na Woli Justowskiej w Krakowie. Sama Willa została zbudowana przez Justusa Dietza (Decjusza), sekretarza i doradcę Zygmunta Starego w 1535 r. na wzór posiadłości modnych w okolicach Florencji i Rzymu. W kolejnych wiekach była kilkakrotnie przebudowywana wg projektów wybitnych architektów. Wraz z budową Willi założono wokół niej park zaprojektowany przez włoskich architektów. W czasie I wojny światowej stacjonowało w nim wojsko i większość drzew została zniszczona. Do dziś zachowały się jedynie stare lipy i graby.

7. Kopiec Piłsudskiego

Położony w Lesie Wolskim ziemny kopiec o wysokości 35 m, wzniesiony w latach 1934–1937 na wzgórzu Sowiniec jako pomnik walki narodu o niepodległość (zwany jest również Kopcem Wolności lub Niepodległości). Złożono w nim ziemię ze wszystkich pól bitewnych I wojny światowej, na których walczyli Polacy. Jest najwyższym z pięciu krakowskich kopców, a równocześnie najwyższym punktem Krakowa, skąd rozpościera się piękny widok nie tylko na miasto. Przy odpowiedniej pogodzie można stąd zobaczyć nawet Tatry.

8. Fort „Kościuszko”

Położony na wzgórzu św. Bronisławy olbrzymi fort cytadelowy, powstały wokół Kopca Kościuszki w latach 1850-1856. Jest częścią Twierdzy Kraków, systemu obronnego miasta zbudowanego przez Austriaków na przełomie XIX i XX w. Fort „Kościuszko” przystosowany był do samodzielnej obrony. Mogło w nim stacjonować ponad 700 żołnierzy, wyposażony był w 60 armat i haubic oraz 6 moździerzy. Obecnie w Forcie znajduje się Muzeum Kościuszkowskie, siedziba zarządu Radia RMF, hotel oraz kawiarnie.

9. Zakrzówek i Skałki Twardowskiego

Położone w Krakowie w obrębie zrębowych wzgórz Krzemionek Dębnickich, na południe od Wisły. Odślaniają się tu na powierzchni wapienie górnourajskie. Związane z nimi procesy krasowe, polegające głównie na wyplukiwaniu ze skał węglańu wapnia, doprowadziły do powstania licznych jaskiń, m.in. Jaskini Twardowskiego, jednej z większych na całej Wyżynie Krakowsko-Częstochowskiej. Długość jej korytarzy wynosi ponad 500 m. Na południowy wschód od opisywanego miejsca znajdują się dwa duże, nieczynne już kamieniołomy: Kapelanka i Zakrzówek. Dno Zakrzówka po zaprzestaniu eksploatacji wypełniło się wodą, tworząc malowniczy zbiornik.

10. Łąki Dębnicko-Tynieckie

Położony w południowo-zachodniej części Krakowa specjalny obszar ochrony siedlisk Natura 2000 (Dębnicko-Tyniecki Obszar Łąkowy). Obejmuje najlepiej wykształcone i zachowane płaty przyrodniczo cennych łąk (trzęślicowych i świeżych) oraz fragmenty muraw kserotermicznych wykształconych w nasłonecznionych miejscach, z widocznymi na powierzchni skałami wapiennymi. Na szczególną uwagę zasługują występujące na tym terenie: niezwykle storczyk: lipiennik Loesela – niewielka roślina z niepozornymi zielonkawymi lub żółtobiałymi kwiatkami, oraz starodub łąkowy, rzadki gatunek z rodziny selerowatych.

Łąki i murawy stanowią siedlisko dla wielu gatunków ptaków oraz motyli, w szczególności modraszków: modraszka telejusa, nausitousa ialcona, czerwoczyzka nieparka i fiolełka oraz rzadkiego skalnika driady.



Bielańsko-Tyniecki Park Krajobrazowy

1. KLASZTOR OO. KAMEDUŁÓW NA BIELANACH



2. OPACTWO BENEDYKTYNÓW W TYŃCU



3. OGRÓD ZOOLOGICZNY W KRAKOWIE



4. REZERWAT PRZYRODY „SKOŁCZANKA”



DATA POWOŁANIA:

02.12.1981

POWIERZCHNIA:

6 359,09 ha

GMINY:

MIASTO KRAKÓW,
CZERNICHÓW, LISZKI



KRZESZOWICE

15 KM

CHOLERZYN

KRYSPIŃÓW

KRAKÓW

WISŁA

SIDZINKA

20 KM

MYŚLENICE

5. PANIEŃSKIE SKAŁY



6. ZESPÓŁ PAŁACOWO-PARKOWY WILLE DECJUSZA



7. KOPIEC PIŁSUDSKIEGO



8. FORT „KOŚCIUSZKO”



9. ZAKRZÓWEK I SKAŁKI TWARDOWSKIEGO



10. ŁĄKI DĘBNICKO-TYŃECKIE

