

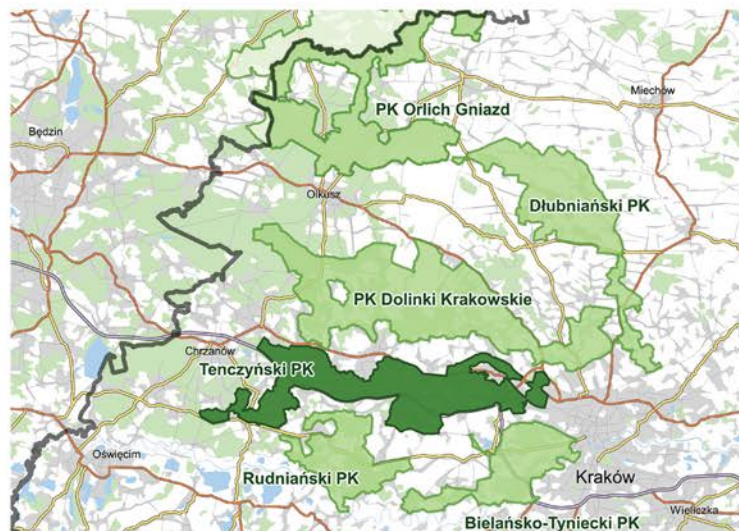


Tenczyński Park Krajobrazowy
– Pomysł na wycieczkę –



Tenczyński Park Krajobrazowy

Tenczyński Park Krajobrazowy to teren o niezwykłych walorach przyrodniczych, kulturowych i krajobrazowych. Rozciąga się równoleżnikowo pomiędzy Krakowem na wschodzie i Chrzanowem na zachodzie. Jego obszar charakteryzuje się skomplikowaną budową geologiczną. Występują tu bardzo zróżnicowane skały, zarówno pod względem genezy, jak i wieku. Znajduje się tu również jeden z największych kompleksów leśnych na terenie jurajskich parków – Puszcza Dulowska. Nie można nie wspomnieć o zabytkach kultury, szczególnie w postaci średniowiecznych zamków – w Rudnie i w Lipowcu. Przyroda ożywiona Tenczyńskiego Parku Krajobrazowego jest bardzo bogata, a bogactwo to wynika m.in. z dużej różnorodności siedlisk przyrodniczych, występujących na terenie Parku. Sporą jego część zajmują lasy, wśród których do najczęściej spotykanych zbiorowisk należą grądy. Oprócz tego wykształciła się tu również żyzna buczyna karpacka, bór sosnowy i sosnowo-dębowy, a w dolinach rzek, na terenach o dużej wilgotności i żyzności podłoża – bagienne łąki olszowe. Wartość przyrodnicza Tenczyńskiego Parku Krajobrazowego, oprócz dużej różnorodności siedlisk przyrodniczych, wynika także z dużego ich bogactwa gatunkowego – występuje tu wiele gatunków niezwykle cennych, rzadkich, objętych ochroną prawną. Takie olbrzymie bogactwo walorów przyciąga sporą liczbę turystów, rowerzystów oraz biegaczy, jednak wciąż odnajdziemy tu miejsca, gdzie w ciszy będziemy mogli kontemlować piękno przyrody.



1. Puszcza Dułowska

To pozostałość przastarej puszczy, która w średniowieczu rozciągała się między Krakowem a rzeką Przemszą. Obecnie ok. 2600-hektarowy kompleks leśny położony jest między Krzeszowicami, Trzebinia a Wzgórzem Zamkowym w Rudnie. Potok Chechło rozdziela Puszcze Dułowską na 2 części. Południową, podmokłą i zatofioną, porastają lasy olchowe i bór bagienny. W drzewostanie suchej i piaszczystej części północnej dominują sosny i świerki. Puszcza jest domem wielu gatunków zwierząt, w tym łosi, które przywędrowały tu w latach 60. XX w. Z puszczańską przyrodą można zapoznać się m.in. dzięki wyznaczonej ścieżce dydaktycznej.

2. Nadwiślański Park Etnograficzny

Położony w bezpośrednim sąsiedztwie Zamku Lipowiec. Na jego teren przeniesiono wiele bardzo cennych zabytków architektury wiejskiej oraz sakralnej, głównie z terenów podkrakowskich. Odnajdziemy tu m.in. zagrody chłopskie oraz obiekty związane z większą produkcją rzemieślniczą, kościół z dzwonnica, zespół małomiasteczkowy i inne przykłady architektury wsi nadwiślańskiej. Najstarszym obiektem w skansenie jest drewniany kościół z Ryczowa z 1623 r. z oryginalnym wyposażeniem. Zrekonstruowano też okazały XVIII-wieczny dwór

położony w okolicach Myślenic. Na terenie Parku odbywa się wiele ciekawych imprez plenerowych, takich jak: koncerty, wystawy czy kiermasze sztuki ludowej.

3. Zamek Lipowiec

To typowy gotycki zamek obronny, zbudowany z kamienia. Niegdyś składał się z zamku górnego, przedbramia i podzamcza. Wciąż zachowała się czterokondygnacyjna wieża na planie koła o wysokości ok. 30 m, będąca najstarszą częścią budowli (powstała na przełomie XIII i XIV w.). Pierwsza wzmianka o zamku pochodzi z początku XIII w. Pełnił on funkcję strażniczą oraz był siedzibą biskupów krakowskich. W XVI w. wzrosło znaczenie Lipowca jako więzienia. Przetrzymano tu osoby podległe jurysdykcji duchownej na terenie diecezji krakowskiej. Obecnie zamek znajduje się na terenie rezerwatu przyrody „Lipowiec”. Przy sprzyjającej pogodzie z jego wieży dojrzeć można Beskidy.

4. Zamek Tenczyn w Rudnie

Najstarsze informacje o położonym na dawnym stożku wulkanicznym zamku pochodzą z 1319 r. W XIV w. został włączony do kazimierzowskiego systemu tzw. Orlich Gniazd. Jego nazwa pochodzi od nazwiska właścicieli zamku: rodziny Tęczyńskich. To właśnie tu Władysław Jagiełło więził jeńców

krzyżackich, wziętych do niewoli w bitwie pod Grunwaldem. Zamek, niegdyś nazywany „małym Wawelem”, po najeździe szwedzkim w XVII w. i pożarze w XVIII w. zaczął powoli popadać w ruinę. Po wygaśnięciu rodu Tęczyńskich był własnością Czartoryskich, Lubomirskich, wreszcie Potockich. Obecnie okolice budowli stanowią doskonały punkt widokowy na południe.

5. Rezerwat przyrody „Zimny Dół”

Jest to niewielki rezerwat przyrody nieożywionej. Występujące w nim skały wapienne miejscami tworzą „labirynty skalne”, które powstały głównie w wyniku procesów krasowych. Rezerwat jest dużą atrakcją nie tylko geologiczną, ale również przyrodniczą. Występuje w nim 230 gatunków roślin naczyniowych, z czego 21 to gatunki chronione. Możemy tu również spotkać niezbyt częstą w dolinie Wisły kwitnącą formę bluszczu pospolitego. Przez rezerwat poprowadzona jest niezbyt długa (ok. 1 km), ale przepiękna ścieżka dydaktyczna.

6. Szlak Dawnego Górnictwa Węglowego

Na terenie zagłębia tenczyńskiego zachowały się pozostałości dawnego ośrodka górnictwa węglowego. Historia eksploatacji złóż węgla kamiennego na tym obszarze sięga 2. poł. XVIII w. Większość kopalni zamknięto w latach 20. XX w., a ostatnią, Nową Krystynę, w 1955 r. Wciąż jednak znajdziemy tu m.in. rozległe hałdy poeksploatacyjne, leje po szybach oraz stare budynki kopalń. Utworzony szlak składa się z 2 tras o łącznej długości ok. 16 km, które łączą najciekawsze obiekty. Szlak Dawnego Górnictwa Węglowego można pokonać zarówno pieszo, jak i rowerem.

7. Rezerwat przyrody „Skała Kmity”

Rezerwat ten został utworzony w celu ochrony naturalnego krajobrazu miejsca, gdzie rzeka Rudawa przełamuje Garb Tenczyński, a także naskalnej roślinności i dębowo-bukowego lasu. Nazwa skały o niemal pionowych ścianach, o wysokości ok. 25 m, wywodzi się ponoć od nieszczęśliwie zakochanego rycerza Kmity, który według legendy, nie mogąc ożenić się z wybranką serca, rzucił się z rozpaczony wraz z koniem z rzeźnionej skały. W miejscu, z którego skakał, postawiono krzyż. W 2000 r. Nadleśnictwo Krzeszowice utworzyło ścieżkę dydaktyczną o długości 2,5 km z 5 przystan-

kami, prowadzącą od Skały Kmity w głąb Doliny Grzybowskiej.

8. Stawy w Aleksandrowicach

Dawne dworskie stawy, poddane rewitalizacji, są obecnie miejscem wypoczynku dla mieszkańców i turystów. Porośnięte brzegi stanowią schronienie dla ptactwa. W bezpośrednim sąsiedztwie stawów stoi neoklasycystyczny dwór, zbudowany ok. 1900 r. przez księcia Dominika Radziwiłła na miejscu wcześniejszego XVI- lub XVII-wiecznego budynku. Przy założeniu dworskim rośnie 5 okazałych drzew – pomników przyrody.

9. Dolina Brzoskwinki

W tej około 4-kilometrowej dolince, położonej w górnej części potoku o tej samej nazwie, znajduje się największe zgrupowanie skał na całym Garbie Tenczyńskim. Występuje tu również wiele jaskiń. Górny odcinek doliny ma szerokie dno i łagodne stoki, natomiast część w okolicach Chrosnej to skalisty wąwóz o wąskim dnie. Jest to popularny rejon wspinaczki. Kilkadziesiąt lat temu zachodnie zbocza doliny były użytkowane rolniczo. Obecnie teren ten porasta las. Dolina Brzoskwinki jest jednym z bardziej atrakcyjnych miejsc rekreacyjnych w okolicach Krakowa. Przez dolinę wytyczono ścieżkę dydaktyczną „Chrośnianeczka”.

10. Rezerwat przyrody „Dolina Mnikowska”

Dolina Mnikowska to Wyżyna Krakowsko-Częstochowska w pigułce: odnajdziemy tu m.in. formy skał w postaci bram, iglic i murów, liczne jaskinie i źródło. Dnem doliny płynie potok Sanka. Sama dolina nie jest długa, nieco ponad kilometr. Dla ochrony malowniczych skałek wapiennych, lasów grądowych, zbiorowisk muraw naskalnych i kserotermicznych utworzono tu rezerwat przyrody. W centralnej części doliny znajduje się malowidło naskalne Matki Boskiej Skalskiej, a tuż z nim okazała jaskinia, w której podobno ukrywali się powstańcy styczniowi. Przedłużeniem doliny ku północy jest wart odwiedzenia Wąwóz Pórzeczki.



Tenczyński Park Krajobrazowy

DATA POWOŁANIA:

02.12.1981

POWIERZCHNIA:

13 658,10 ha

GMINY:

ALWERNIA, BABICE, CHRZANÓW, KRAKÓW, KRZESZOWICE, LISZKI, TRZEBINIA, WIELKA WIEŚ, ZABIERZÓW



6. SZŁAK DAWNEGO GÓRNICZWA WĘGLOWEGO



7. REZERWAT PRZYRODY „SKAŁA KMITY”



1. PUSZCZA DULOWSKA



2. NADWIŚLAŃSKI PARK ETNOGRAFICZNY



3. ZAMEK LIPOWIEC



4. ZAMEK TENCZYŃ W RUDNIE



5. REZERWAT PRZYRODY „ZIMNY DÓŁ”



8. STAWY W ALEKSANDROWICACH



9. DOLINA BRZOSKWINKI



10. REZERWAT PRZYRODY „DOLINA MNIKOWSKA”

