



Popradzki Park Krajobrazowy

– Pomysł na wycieczkę –



Popradzki Park Krajobrazowy

Jest jednym z najstarszych i największych parków krajobrazowych w Polsce, a największym w Małopolsce. Został utworzony w 1987 r. jako drugi park krajobrazowy w polskich Karpatach. Obejmuje większą część Beskidu Sądeckiego, zbudowanego z typowych skał fliszowych. Położony jest pomiędzy Doliną Dunajca i Doliną Kamienicy Nawojowskiej, a meandrujący w jego centralnej części Poprad użyczył mu swojej nazwy. Ta urokliwa, górská rzeka ma swoje źródła po słowackiej stronie Tatr Wysokich. W początkowym biegu przepływa przez słowackie kotliny, a po przekroczeniu granicy w Leluchowie wpływa do Polski. Dalej płynie przez Beskid Sądecki, rozdzielając Pasma Radziejowej i Jaworzyny Krynickiej. Pomiedzy zalesionymi górnymi stokami Poprad tworzy przepiękny przełom o długości 8 km i tuż za Starym Sączem wpada do Dunajca. Jest to unikat geologiczny wśród rzek, a jego wyjątkowość polega na tym, że skoro wypływa ze źródeł w Tatrach Słowackich, to powinien płynąć na południe, do Morza Czarnego, tymczasem zawraca na północ i uchodzi do Bałtyku. Popradzki Park Krajobrazowy to jeden z najpiękniejszych i najbogatszych przyrodniczo, kulturowo, historycznie i krajobrazowo zakątków południowej Polski. W zróżnicowanym krajobrazie parku przeważają góry, kotliny śródgórskie oraz doliny rzeczne. Charakterystyczny jest tu typowy dla terenów górskich piętrowy układ roślinności. Większa część parku położona jest w piętrze pogórza i regła dolnego, które porośnięte są lasami bukowo-jodłowymi, natomiast nieznaczne fragmenty znajdujące się w reglu górnym porasta las świerkowy. Geologicznym bogactwem Popradzkiego Parku są licznie występujące w głębi ziemi naturalne źródła wód mineralnych. Popradzki Park wyróżnia się również



spośród innych małopolskich parków krajobrazowych dużą liczbą rezerwatów i pomników przyrody. Rozsiane po całym jego terenie kapliczki, cerkwie, ruiny średniowiecznych zamków, wieże widokowe oraz górskie kolejki, schroniska i baczki zachwycają i czynią Popradzki Park Krajobrazowy miejscem wyjątkowo atrakcyjnym turystycznie o każdej porze roku.

1. Schronisko górskie PTTK na Przehybie

To jedno z najczęściej odwiedzanych schronisk w Beskidzie Sądeckim. Położone jest poniżej szczytu Przehyby, na wys. 1175 m n.p.m., w Paśmie Radziejowej. Krzyżują się tu liczne pieszce, rowerowe i konne szlaki turystyczne, dlatego jest to idealny punkt wypadowy na górskie wyprawy. Przy schronisku znajduje się tzw. Jaśkówka, a w niej kaplica pw. Dobrego Pasterza i muzeum ze zbiorami dokumentującymi zagospodarowanie turystyczne Beskidu Sądeckiego. Schronisko nie pustoszeje nawet zimą, a widoki roztaczające się z tego miejsca mogą zachwycić nawet najbardziej wymagających turystów.

2. „Zielony” przełom Dunajca

Dunajec to rwąca górską rzeka powstała z połączenia wód Czarnego i Białego Dunajca. Płyńcie wzdłuż zachodniej granicy otuliny Popradzkiego Parku Krajobrazowego i na odcinku kilkudziesięciu kilometrów tworzy 2 piękne przełomy rzeczne. Pierwszy, bardziej znany, w wapiennym paśmie Pienin, i drugi (beskidzki), o nieco odmiennym charakterze, w okolicy miejscowości Tyłmanowa. Najpiękniejszym fragmentem tego drugiego, tzw. zielonego przełomu jest niezwykle malowniczy meander, który rzeka tworzy w okolicy miejscowości Tyłmanowa, rozdzielając w tym rejonie Gorce od Beskidu Sądeckiego.

od kupców przeprawiających się przez Poprad. Zamek powstał prawdopodobnie na przełomie XIII i XIV wieku. Znaną jest też fakt, że w XV w. stanowił rezydencję starostów sądeckich.

7. Ścieżka w koronach drzew

Ścieżka w koronach drzew w Krynicy-Zdroju to pierwsza i jedyna taka atrakcja w Polsce. Drewniane tarasy wznoszące się stopniowo do góry, ponad korony beskidzkich lasów, prowadzą na wierzchołek wieży widokowej, posadowionej na wysokości 896 m n.p.m. Na całej długości ścieżki czeka na turystów mnóstwo atrakcji. Interaktywne tablice edukacyjne umożliwiają bliższe poznanie przyrody Popradzkiego Parku oraz kultury i historii Sądeckizny. Przy dobrej widoczności z wieży można podziwiać panoramę Tatr i Beskidu Sądeckiego. Ta wyjątkowa ścieżka, umiejscowiona wśród lasów Pasma Jaworzyny Krynickiej, jest dostępna dla turystów przez cały rok i cieszy się ogromną popularnością.

8. Muzeum Nikiфора w Krynicy-Zdroju

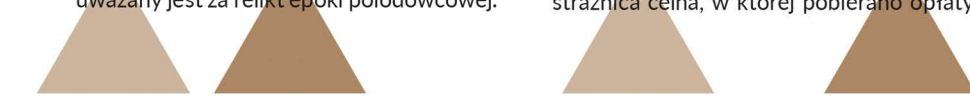
To muzeum jednego z najsłynniejszych malarzy prymitywistów. Można w nim podziwiać obrazy i pamiątki po tym wyjątkowym artyście. Muzeum mieści się w zabytkowej drewnianej willi „Romanówka” przy Bulwarach Dietla w Krynicy-Zdroju. W jego wnętr-

3. Pijalnia wody mineralnej w Piwnicznej-Zdroju

Popradzki Park to zagłębienie wód mineralnych. Wody z odwiertów Piwniczanka to szczyt, znane jako wody „kwaśne”, wysoko zmineralizowane i ze względu na skład mineralny zwane wodami wodorowęglanowo-magnezowo-wapniowo-żelazistymi. W celu podniesienia atrakcyjności tego regionu oraz publicznego udostępnienia piwniczańskich źródeł, na prawym brzegu Popradu utworzono kompleks zdrojowy, do którego należą: Pijalnia Artystyczna z podświetlaną fontanną, wybudowaną w sześćsetną rocznicę lokacji miasta Piwniczna-Zdrój, oraz niewielki park z urokliwą Małą Pijalnią w formie ażurowej altany, w której wnętrzu znajduje się mineralne źródło.

4. Rezerwat „Las Lipowy Obrożyska”

To rezerwat typu leśnego, o pow. 100,38 ha, znajdujący się w gminie Muszyna, w Paśmie Jaworzyny Krynickiej. Utworzony został w celu zachowania unikatowych fragmentów lasu, będących pozostałością pierwotnych lasów modrzewiowo-lipowych w Karpatach. Podstawowym gatunkiem jest tu lipa drobnolistna z niewielką domieszką innych gatunków. Ten świetlisty grąd, ze specyficznym dla tego terenu mikroklimatem, uważany jest za relikwyt epoki polodowcowej.



Obecnie najstarsze rosnące tu lipy mają ponad 200 lat. „Obrożyska” to jeden z najcenniejszych kompleksów lasu liściastego na terenie Beskidów i jeden z największych skarbów Popradzkiego Parku Krajobrazowego.

5. Niedźwiedź brunatny

To największy ssak drapieżny występujący w Popradzkim Parku. Prowadzi samotniczy tryb życia, a największą aktywność przejawia wieczorem i nocą. Świetnie radzi sobie z pływaniami i wspinaniem się po stromych zboczach. Biega szybko, ale tylko na krótkich dystansach. Atakuje, gdy czuje się zagrożony albo obawia się o bezpieczeństwo swoich młodych. Na obszarze całej Polski jest objęty ścisłą ochroną gatunkową. Jako stały bywalec Beskidu Sądeckiego, niedźwiedź brunatny wpisał się zarówno w przyrodę tego regionu, jak i w logo Parku jako trwałe jego symbol.

6. Ruiny zamku w Rytrze

To pozostałość po średniowiecznym zamku obronnym, który strzegł szlaku handlowego prowadzącego z Polski na Węgry. Ruiny usytuowane są na stromym wzgórzu nad Popradem. Już w zapiskach z XII w. znajdują się informacje, że w tym miejscu stała strażnica celna, w której pobierano opłaty

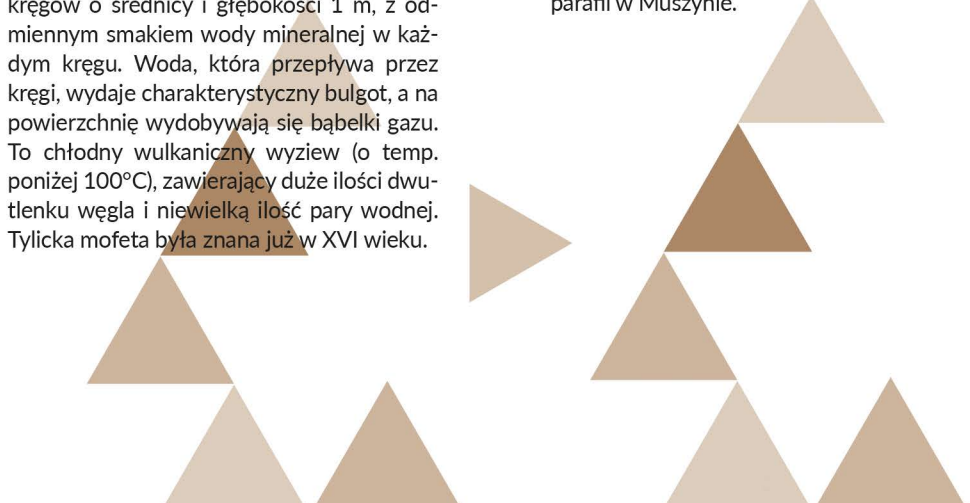
trzech zgromadzono dorobek artystyczny Nikiфора pochodzący z wszystkich okresów jego twórczości. Większość znajdujących się tu prac to akwarele, ale są wśród nich również dzieła malowane gwaszem i kredkami. Obrazy ukazują charakterystyczną dla twórczości artysty tematykę pejzaży z cerkwiami i kościołami, architekturę krynicką, dworce, urzędy i portrety.

9. Mofeta w Tyliczu

To geologiczna perełka Parku. Jest jedną z największych mofet w Karpatach, a nawet na świecie. Znajduje się na wzgórzu Szalone (829 m n.p.m.), na prawym zboczu doliny potoku Muszynka. Tworzy ją 11 połączonych kręgów o średnicy i głębokości 1 m, z odmiennym smakiem wody mineralnej w każdym kręgu. Woda, która przepływa przez kręgi, wydaje charakterystyczny bulgot, a na powierzchnię wydobywają się bąbelki gazu. To chłodny wulkaniczny wyziew (o temp. poniżej 100°C), zawierający duże ilości dwutlenku węgla i niewielką ilość pary wodnej. Tylicka mofeta była znana już w XVI wieku.

10. Cerkiew pw. św. Michała Archanioła w Dubnem

To piękna greckokatolicka cerkiew z 1863 r., wybudowana na miejscu spalonej świątyni z 1673 r. Otoczona niskim murkiem drewniana budowla o jednonawowej, trójdzielnej konstrukcji, ścianach krytych gontem i dachach zwieńczonych baniastymi wieżyczkami pięknie wpisuje się w malowniczy krajobraz położonej na „końcu świata” potęmkowskiej wsi Dubne. Najcenniejszym zabytkiem w cerkwi jest rokokowo-klasycystyczny ikonostas pochodzący z przełomu XVIII i XIX w. oraz malowana na płótnie płaszczonica z wizerunkiem Chrystusa w grobie. Obecnie jest to kościół rzymskokatolicki będący filią parafii w Muszynie.





Popradzki Park Krajobrazowy

DATA POWOŁANIA:

11.09.1987

POWIERZCHNIA:

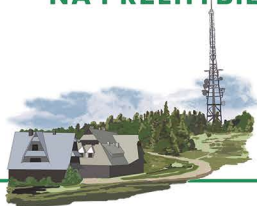
53 419,14 ha

GMINY:

RYTRO, PIWNICZNA-ZDRÓJ,
MUSZYNA, KRYNICA-ZDRÓJ,
ŁABOWA, NAWOJOWA,
STARY SĄCZ, ŁĄCKO, KROŚCIENKO,
OCHOTNICA DOLNA, SZCZAWNICA



1. SCHRONISKO GÓRSKIE PTTK NA PRZEHYBIE



2. „ZIELONY” PRZEŁOM DUNAJCA



3. PIJALNIA WODY MINERALNEJ W PIWNICZNEJ-ZDRÓJU



4. REZERWAT „LAS LIPOWY OBROŻYSKA”



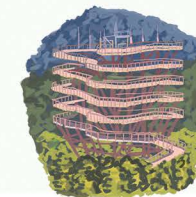
5. NIEDŹWIEDŹ BRUNATNY



6. RUINY ZAMKU W RYTRZE



7. ŚCIEŻKA W KORONACH DRZEW



8. MUZEUM NIKIFORA W KRYNICY-ZDRÓJU



9. MOFETA W TYLICZU



10. CERKIEW PW. ŚW. MICHAŁA ARCHANIOLA W DUBNEM

