

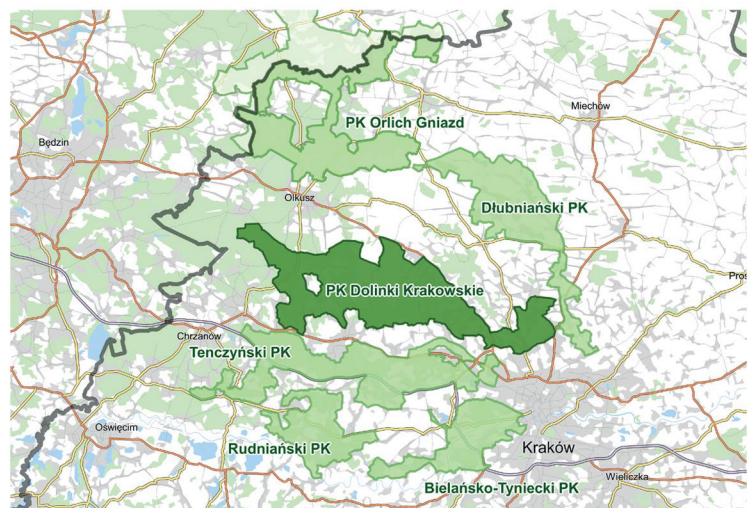


Park Krajobrazowy Dolinki Krakowskie
– Pomysł na wycieczkę –



Park Krajobrazowy Dolinki Krakowskie

Park Krajobrazowy Dolinki Krakowskie jest jednym z najpiękniejszych i największych parków krajobrazowych w okolicach Krakowa. Położony jest na Wyżynie Olkuskiej stanowiącej część Wyżyny Krakowsko-Częstochowskiej. Najbardziej charakterystycznymi formami ukształtowania tego terenu, którym Park zawdzięcza swą nazwę, są głęboko wcięte dolinki o generalnym przebiegu północ – południe. Znajdziemy w nich strome ściany skalne i wijące się w dnie potoki. Ponad dolinami, na wierzchowinach, występują wapienne ostańce – formy skałkowe przybierające różne ciekawe, działające na wyobraźnię kształty. Części z nich nadano z tego powodu adekwatne nazwy: Dupa Słonia, Pytajnik, Czarcie Wrota, Kapucyn czy Żabi Koń. Teren Parku obfituje w niezwykle interesujące miejsca i obiekty. Warto wybrać się na wycieczkę i zobaczyć piękne, głęboko wcięte w jurajski krajobraz doliny: Będkowską, Bolechowicką i Kobyłańską, posłuchać szumu wody przy wodospadach i źródłach, nacieszyć się śpiewem ptaków w Dolinie Raclawki. W upalne dni można poszukać ochłody w jaskiniach. Może uda się zobaczyć strzegącego wejścia do niektórych z nich pająka – sieciarza jaskiniowego. Spragnieni chwili ciszy i kontemplacji odnajdą je być może w jednym z zabytkowych drewnianych kościołów czy w klasztorze w Czernej. Odwiedzając to ostatnie miejsce, nie sposób pominąć Doliny Eliażówki z magicznym Źródłem Miłości. Kto wie, może w legendach o tym miejscu tkwi ziarno prawdy?



1. Jaskinie: Nietoperzowa i Wierchowska Górna

Są to jaskinie w wapiennych skałach, powstały wskutek wyfukiwania przez wodę węglanu wapnia, przez co utworzyły się przestrzenie międzyskalne, stopniowo poszerzane do wielkości dzisiejszych korytarzy. Jaskinia Wierchowska Górna o długości ok. 1000 m jest jedną z najdłuższych jaskiń na Wyżynie Krakowsko-Częstochowskiej. Tworzy ją ciąg komór i korytarzy połączonych we wspólny system krasowy. Licznie występują w niej różne formy szaty naciekowej. W jaskini można spotkać nietoperze oraz ciekawy gatunek pająka – sieciarza jaskiniowego.

Jaskinia Nietoperzowa, stanowiąca długi, kręty korytarz, liczy prawie 900 m długości i wciąż odkrywane są nowe korytarze. Zna na jest z licznych badań archeologicznych, podczas których znaleziono tu między innymi szczątki nietoperzy, hyeny jaskiniowej oraz kły niedźwiedzia jaskiniowego. Około 38 tys. lat temu obozowali tu reprezentujący kulturę jermanowicką łowcy, polujący na niedźwiedzie jaskiniowe. We wnętrzach Jaskini kręcone były sceny do filmu „Ogniem i mieczem” w reżyserii J. Hoffmana. Obie jaskinie przystosowane są do ruchu turystycznego, a ich zwiedzanie odbywa się z wykwalifikowanym przewodnikiem.

6. Podkowiec mały

Nietoperze to grupa zwierząt najbardziej charakterystycznych dla obszaru Parku. Wśród nich znajduje się podkowiec mały, gatunek pospolity na całej Jurze, a w skali kraju należący do najbardziej zagrożonych wyginięciem. Jego zasięg ogranicza się do pasma gór i pogórzy. Jest jednym z najmniejszych nietoperzy w Polsce. Długość jego ciała sięga 40 mm, a waga – 3,5–10 g. Swą nazwę zawdzięcza charakterystycznej skórzanej narośli na pysku, której dolna część ma kształt podkowy. Wykorzystywana jest ona do emitowania głosów echolokacyjnych. W czasie snu podkowiec ściśle otacza swoje ciało skrzydłami, przypominając kokon.

7. Wąwóz Bolechowicki

Rezerwat krajobrazowy położony na północ od miejscowości Bolechowice. Obejmuje między innymi monumentalne filary skalne (Pokutników i Abazego) zbudowane z wapieni górnourajskich, tworzące tzw. Bramę Bolechowicką. Filary udostępnione są do wspinaczki skałkowej. W rezerwacie chronione są ciekawe zbiorowiska roślinne: murawy naskalne i kserotermiczne oraz grądy. Znajdują się tu również stanowiska tak interesujących gatunków, jak brzoza ojcowska czy gorysz siny. Dnem płynie potok Bolechówka, na którym znajduje się niewielki, dwustopniowy wodospad.

2. Źródło Miłości

Źródło wyływające w rezerwacie przyrody „Dolina Eliaszkówki”, ocembrowane w kształt wielkiego serca. Nad nim znajduje się kamienna kapliczka z 1848 roku. Miejsce to ma symbolizować biblijny teren nad potokiem Kerit, gdzie prorok Eliasz mieszkał w grocie i pił wodę ze źródła. Jak głosi legenda, woda ta ma cudowne właściwości – zapewnia dużo miłości w życiu. Ponadto uchodzi ona również za leczniczą – przebywający w pobliskich Krzeszowicach Zygmunt Krasieński wierzył, że poprawi mu wzrok.

3. Klasztor w Czernej

Pustelnicy Klasztor Karmelitów Bosych położony na stokach Doliny Eliaszkówki został ufundowany przez wojewodzinę krakowską – Agnieszkę z Tęczyńskich Firlejową i zbudowany w latach 1629–1640. Jest miejscem kultu Matki Boskiej Szkaplerznej. Większość ołtarzy i detali wykonana jest z wapienia dębnickiego wydobywanego w pobliskim kamieniołomie. Warto zobaczyć ołtarz z 1640 roku z obrazem św. Eliasza, namalowanym przez włoskiego malarza Tomasza Dolabellę. Dookoła klasztoru przebiegają dróżki stanowiące Drogę Krzyżową. Warto zajrzeć do niewielkiego muzeum karmelitańskiego w Domu Pielgrzyma. Poza klasztorem,

8. Kościół w Modlnicy

Drewniany kościół z II połowy XVI w. (prawdopodobnie z 1553 r.) pw. św. Wojciecha i Matki Boskiej Bolesnej. Posiada zrębową budowę z dachem krytym gontem. W kościele znajduje się renesansowa polichromia z 1562 roku oraz chrzcielnica z czarnego wapienia dębnickiego. W pochodzącym z XVII w. ołtarzu głównym znajduje się gotycki obraz Matki Boskiej Modlnickiej z Dzieciątkiem, namalowany w latach 1460–1470. Obok kościoła znajduje się drewniana dzwonnica z XVIII w. z dzwonami pochodzącymi z 1492 i 1542 roku.

9. Dolina Kobylańska

To jedna z najdłuższych i najbardziej malowniczych jurajskich dolin wchodzących w skład Parku Krajobrazowego Dolinki Krakowskie. Należy do ulubionych rejonów wspinaczkowych na Jurze. W pogodne dni wapienne skały oblegane są przez wspinaczy. W jej południowej części znajdują się najbardziej znane skały: turnie Żabiego Konia (z metalowym krzyżem na szczycie) i Mała Płyta. W ścianach Żabiego Konia poprowadzono schodki do znajdującej się w grocie skalnej kapliczki Matki Boskiej. Wmurowana tam tablica głosi: „Rok pamiętny objawienia Matki Boskiej 1914. Tu jest moja wola stwierdzają wierni”. Spod kapliczki rozciąga się ładny widok na okolicę.

w obrębie dużej klauzury, znajdują się inne ciekawe zabytki: ruiny pochodzącego z końca XVII wieku kamiennego mostu o długości 120 m i wysokości 18 m mur okalający całą klauzurę oraz tzw. Brama Siedlecka.

4. Rezerwat przyrody Dolina Raclawki

Największy małopolski rezerwat krajobrazowy, obejmujący dolinę potoku Raclawka oraz okoliczne zbocza. Porasta go grąd oraz płaty lasu bukowego, a w dnie doliny – łęg olszowy. W wielu miejscach występują skały wapienne wieku dewońskiego, karbońskiego i jurajskiego oraz holocena martwica wapienna. Rezerwat chroni liczne zagrożone gatunki roślin, między innymi storczyka – obuwika pospolitego oraz grzybów, między innymi borowika purpurowego.

5. Wodospad Szum w Dolinie Będkowskiej

Najwyższy jurajski wodospad, o wysokości ok. 4 m, nazywany też Wodospadem Szerokim. U jego podnóża tworzy się małe rozlewisko. Woda spływa po progu skalnym zbudowanym z odpornych na niszczenie wapieni górnourajskich oraz martwicy wapiennej. Na wysokości wodospadu, po drugiej stronie drogi, znajduje się druga po słynnej Sokolicy najbardziej znana skała: Iglica.

W dolnej części Doliny znajduje się Źródło św. Antoniego, chronione jako pomnik przyrody.

Dolina Kobylańska jest niezwykle atrakcyjna, a spacerując nią, można podziwiać typowy jurajski krajobraz.

10. Sokolica w Dolinie Będkowskiej

Ta górująca ponad 100 m nad dnem Doliny Będkowskiej wapienna skała jest najwyższą (poza Tatrami) w Polsce udostępnioną do wspinania oraz jednym z symboli całej Jury Krakowskiej. Na Sokolicy poprowadzono około 30 dróg wspinaczkowych o zróżnicowanej skali trudności. Dawniej nazywana była „Grodziskiem” ze względu na znalezione na jej szczycie pozostałości grodu rycerskiego z końca pierwszego tysiąclecia naszej ery. Do dziś zachowały się wyraźne relikty wału oraz suchej fosy oddzielającej skałę Sokolicę od pozostałej części wzgórza. Podczas badań archeologicznych odkryto tu ślady osadnictwa z okresu neolitu i kultury łużyckiej.



Park Krajobrazowy Dolinki Krakowskie

DATA POWOŁANIA:

02.12.1981

POWIERZCHNIA:

20 686,10 ha

GMINY:

KRAKÓW, BUKOWNO, JERZMANOWICE-PRZEGINIA, KRZESZOWICE, MICHAŁOWICE, OLKUSZ, TRZEBINIA, WIELKA WIEŚ, ZABIERZÓW, ZIELONKI



1. JASKINIE: NIETOPERZOWA I WIERCHOWSKA GÓRNA



JAWORZNO

12 KM

2. ŹRÓDŁO MIŁOŚCI



3. KLASZTOR W CZERNEJ



4. REZERWAT PRZYRODY „DOLINA RACŁAWKI”



5. WODOSPAD SZUM W DOLINIE BĘDKOWSKIEJ



6. PODKOWIEC MAŁY



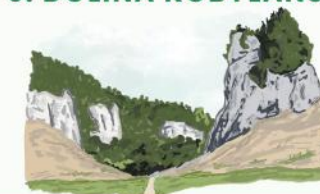
7. WĄWÓZ BOLECHOWICKI



8. KOŚCIÓŁ W MODLNICY



9. DOLINA KOBYLAŃSKA



10. SOKOLICA W DOLINIE BĘDKOWSKIEJ

