



KATALOG FORM Z A B U D O W Y DLA JURAJSKICH PARKÓW KRAJOBRAZOWYCH



BIELAŃSKO-TYNECKI
PARK KRAJOBRAZOWY



DŁUBNIAŃSKI
PARK KRAJOBRAZOWY



PARK KRAJOBRAZOWY
DOLINKI KRAKOWSKIE



PARK KRAJOBRAZOWY
ORLICH GNIAZD



RUDNIAŃSKI
PARK KRAJOBRAZOWY



TENCZYŃSKI
PARK KRAJOBRAZOWY

Wydawca:

Zespół Parków Krajobrazowych Województwa Małopolskiego
ul. Vetulaniego 1A 31-227 Kraków
www.zpkwm.pl

Teksty:

Mira Ostrogórska, Kinga Piskorska

Zdjęcia i opracowanie graficzne:

Kinga Piskorska

Materiały kartograficzne:

Piotr Sułek

Opracowano na podstawie „Katalogu form budownictwa
wraz z subregionalizacją i wytycznymi dla potrzeb planu ochrony ZJK
woj. małopolskiego” wykonanego w Instytucie Architektury Krajobrazu
Politechniki Krakowskiej

Copyright by:

Zespół Parków Krajobrazowych Województwa Małopolskiego

ISBN 978-83-63113-41-4

Egzemplarz bezpłatny

Wydrukowano na papierze z recyklingu.

KRAKÓW 2019

„Pokaż mi krajobraz, w którym żyjesz, a powiem ci kim jesteś”

Ortega y Gasset

Krajobraz nie jest wyłącznie zastanym tworem, warunkującym działania człowieka, ale również wyrazem jego potrzeb i aspiracji. Można porównać go do ciągle pisanej księgi – choć dodajemy nowe strony i rozdziały, to jednak kontynuujemy tę samą opowieść. Jak podkreślał prof. Zygmunt Novák, „W tradycję [krajobrazu] trzeba umieć się wsłuchać, bo ona jest źródłem tożsamości i piękna.”¹

Jednym z niezwykle złożonych – i ważnych – krajobrazów jest Jura Krakowsko-Częstochowska. W niniejszej publikacji pod tym pojęciem rozumiany jest region architektoniczno-krajobrazowy, który nie pokrywa się w całości z regionem etnograficznym (zamieszkiwanym przez Krakowiaków Zachodnich) lub geograficznym (Wyżyna Krakowsko-Częstochowska). Ze względu na wysokie walory przyrodnicze, krajobrazowe, historyczne i kulturowe w 1981 r. przeważająca część Jury została oficjalnie objęta ochroną w postaci sześciu parków krajobrazowych. Jest to forma ochrony przyrody, której celem jest zachowanie walorów przyrodniczych, krajobrazowych, historycznych i kulturowych. Szczególnie istotny na terenie parków krajobrazowych jest zrównoważony rozwój, czyli zaspokojenie potrzeb rozwoju człowieka w sposób pozwalający na zachowanie i przekazanie przyszłym pokoleniom zasobów przyrody i środowiska oraz twórczą kontynuację dziedzictwa kultury.

W latach 90. XX w. tak charakteryzował Jurę prof. Janusz Bogdanowski: „*Naturalne tło krajobrazowe, w największym uproszczeniu, układa się tu jakby pasmami ciągnącymi się ze wschodu na zachód. Od południa pradolina Wisły z piętrzącymi się nad łęgową równiną skalnymi zrębami wzgórz, dalej, pomiędzy Bielanami i Alwernią, sfałowana terasa wznosi się ku północy, tworząc wyniosły Garb Tenczyński. Za nim jakby zapadlisko Rowu Krzeszowickiego – Doliny Rudawy, nad którą znów panuje stromy próg wierzchowiny jurajskiej pociętej kilkunastu pasmami skalistych Dolinek Krakowskich, z największymi – doliną Prądnika i Dłubni. Te, przebiwszy się przez pasmo ostańców, nikną w falistym płaskowyżu rozpościerającym się od Sułoszowej po Minogę. W tak zróżnicowane tło wtopiły się liczne wsie, sięgające XII i XIII w., udokumentowane historycznie, choć głównie związane z XIV i XV stuleciem. To, co powstało później, to już głównie przysiółkowa rozbudowa istniejących, osady młynarskie, zespoły klasztorne i fortyfikacje. (...) Pomijając na tym miejscu tak ważne „ogrojce”, wały, grodziska, kopce prahistorycznego osadnictwa, można dziś w tej krainie oglądać zarówno rzadko spotykaną różnorodność rozplanowań wsi, jak też niemal wszystkie postaci podziału pól. (...) Tak też postępując od form krajobrazu otwartego, poprzez krajobraz własny wsi do siedliska, a w nim domu i jego wnętrza, wypadnie nam postrzegać całościowo kulturowy krajobraz Jury.”²*

Niniejszy Katalog poświęcony jest właśnie tym najmniejszym fragmentom krajobrazu – domom. Ma służyć przede wszystkim pokazaniu piękna i bogactwa lokalnych tradycji architektonicznych, ale także być źródłem informacji i inspiracji dla architektów, projektantów,

¹ Bogdanowski J., *Kulturowy krajobraz zabytkowy i problemy jego ochrony* [w:] *Ochrona Zabytków*, nr 51/1 (200), 1998.

² Bogdanowski J., *Procesy osadnicze i przemiany architektoniczno-krajobrazowe (1939-1970)* [w:] *Osadnictwo i krajobraz*, seria *Natura i kultura w krajobrazie Jury*, t. 5, Kraków 1997.

a zwłaszcza mieszkańców, mogących z dumą i twórczo kontynuować dziedzictwo kultury. Idea Katalogu nie jest zobligowanie do powielania form i technologii z minionych wieków, ale pokazanie, że regionalna, rodzima stylistyka i detal są najcenniejsze. Góralskie chaty są piękne tylko na Podhalu, a mury pruskie na Śląsku, Kaszubach, Warmii i Mazurach. Budownictwo jurajskie w niczym im nie ustępuje, jest natomiast najlepszym, co można kontynuować na Jurze.

W jednym krótkim opracowaniu nie sposób szczegółowo opisać różnorodności osadnictwa wsi ani detali różniących poszczególne postaci zagród – wystarczy wspomnieć, że „*zagroda, dom z ogrodem, ogrodzeniem i drzewami, jak też i jego izby stanowiły (...) nierozdzielny całość (...). Pierwszy typowy układ [zagrody] to dom usytuowany kalenicowo do drogi (np. Zelków, Kryspinów) z dwoma ogródkami pod oknami, ziołowym i kwiatowym, rozdzielonymi dojściem do progu chaty. Jednak na co dzień wchodziło się do domu od tyłu, gdzie znajdowało się podwórze ze studnią, a przy nim stajnia, obora oraz dalej stodoła i sad. Drugi wzór to dom ustawiony szczytowo (np. Cholerzyn, Zakamycze) z ogródkiem przednim. Trzeci to dom z ogródkiem w głębi działki, a ze stodołą stojącą od drogi (np. Przeginia Duchowna, Dąbrowa). Czwarty wreszcie to wspomniany zamknięty w czworoboku układ (np. Sułoszowa, Bębło). Wymienić ich można jeszcze kilka jako stanowiących specyfikę określonego subregionu albo niekiedy nawet pojedynczych wsi. (...) Tak więc poczynając od wejścia między opłotkami, a kończąc w chacie przy stole, na który padało światło przez jakże swojskie zbliżnione okna, wszystko tu było wyrazem sztuki regionalnego, mocno osadzonego w tym jurajskim regionie.*”³

Chociaż tradycyjne budownictwo na Jurze ma wiele cech wspólnych, to można tu wyodrębnić odmienne cechy geograficzne, przestrzenno-strukturalne i historyczno-kulturowe. Pozwala to wyodrębnić na Jurze różne subregiony krajobrazu kulturowego. Cechy różnicujące dany subregion^{4 5} to m.in. typ układu osadniczego (miasteczka, wsie skupione, wsie długie, wsie widlicowe, ulicówki, wsie placowe, wsie rozproszone) wraz z rozłogiem pól (łanowy, niwowy), rozplanowanie zagrody (linearne, okół, półokół), usytuowanie domu i stodoły względem drogi (prostopadle albo równolegle), rzut poziomy budynku mieszkalnego (dom krótki, średni, długi), różne typy domów mieszkalnych (odmienne kształty dachów, materiały i konstrukcje ścian, rozplanowanie wnętrza domu, rozmieszczenie okien w elewacji frontowej, akcenty plastyczne w elewacji frontowej, odmienne kolory i sposoby malowania ścian), różne typy stodół (odmienne materiały i konstrukcja) oraz różne rodzaje ogrodów (przedogródek, ogródek wewnątrz zagrody, drzewa i krzewy ozdobne lub osłonowe, sad). Te właśnie cechy uwzględniono przy wyznaczaniu siedmiu subregionów architektoniczno-krajobrazowych Jury.

W niniejszej publikacji opisano charakterystyczne cechy tradycyjnych form architektonicznych dla każdego z subregionów oraz wskazano wytyczne do kształtowania nowej zabudowy. Jest to skrótove zobrazowanie wytycznych kształtowania architektury budynków mieszkalnych, zawartych przede wszystkim w „Katalogu form budownictwa (metodą kart

³ Bogdanowski J., *Procesy osadnicze i przemiany architektoniczno-krajobrazowe (1939-1970)* [w:] *Osadnictwo i krajobraz, seria Natura i kultura w krajobrazie Jury*, t. 5, Kraków 1997.

⁴ Łuczńska-Bruzda M., Sadowska E. J., *Katalog form budownictwa w obszarze Zespołu Jurajskich Parków Krajobrazowych na terenie województwa krakowskiego* (maszynopis), Kraków 1988.

⁵ Łuczńska-Bruzda M., Forczek-Brataniec U., Stokłosa K., współpraca: Michońska-Sołtys A., konsultacje: Myczkowski Z., *Katalog form budownictwa (metodą kart uproszczonych) wraz z subregionalizacją i wytycznymi dla potrzeb planu ochrony Zespołu Jurajskich Parków Krajobrazowych woj. Małopolskiego* (maszynopis), Kraków 2000.

uproszczonych) wraz z subregionalizacją i wytycznymi dla potrzeb planu ochrony Zespołu Jurajskich Parków Krajobrazowych woj. Małopolskiego⁶ wraz z wcześniejszymi^{7, 8} oraz uzupełniającymi⁹ opracowaniami. Źródła te są wzorcowym, wieloetapowym opracowaniem zawierającym dokumentację tradycyjnych form zabudowy wg uproszczonych kart katalogowych wsi, wytyczne szczegółowe dla form zabudowy wsi, regionalizację form zabudowy. Kolejnym opracowaniem, do którego odnoszą się dalsze części są „Zasady kształtowania architektury na obszarze parków krajobrazowych.”¹⁰

W tym miejscu należy zauważyć, że „problematyka zagospodarowania przestrzennego Jury Krakowsko-Częstochowskiej – ochrony jej unikalnego krajobrazu była od lat i jest nadal sprawą ogromnej wagi, nie tylko w skali województw, ale i całego kraju. Temu celowi były poświęcone liczne opracowania analityczne, studialne i projektowe rozpoczęte już w latach powojennych pracami Profesora Zygmunta Nováka inspiratora idei i koncepcji Jurajskiego Parku Krajobrazowego, założyciela Zakładu [Krajobrazu Otwartego i Budowli Inżynierskich – przyp. red.], w którym prace dot. tego tematu realizowane były jako projekt Zespołu Jurajskich Parków Krajobrazowych przez prof. J. Bogdanowskiego i doc. M. Łuczyńską-Bruzdową.”¹¹

Na zakończenie dedykujemy Czytelnikom refleksję sprzed ponad 20 lat, dziś aktualną nawet bardziej niż wówczas. „Pierwsze [pytanie], to jak uratować te resztki odrębności regionalnej, które to się zachowały i stanowią nieodłączną, bo autentyczną część kulturową Jurajskich Parków Krajobrazowych. (...) Drugie pytanie to, jak zachować tradycję architektury ludowej wobec zalewu pozbawionego wyrazu budownictwa współczesnego. (...) Trzecie wreszcie pytanie to, jak przywrócić miejscowemu społeczeństwu poczucie tożsamości, tak mocno jeszcze niedawno zakorzenione wyobrażenie o swojszczyźnie. (...) Niemniej najistotniejszym czynnikiem pozwalającym na danie odpowiedzi na te pytania pozostaje świadomość i postawa mieszkańców, jeśli – a miejmy nadzieję, że tak – znów poczuwać się zaczną do tożsamości z tą ziemią i tysiącletnią bez mała jej tradycją.”¹²

⁶ Łuczyńska-Bruzda M., Forczek-Brataniec U., Stokłosa K., współpraca: Michońska-Sołtys A., Kominko T., konsultacje: Myczkowski Z., *Katalog form budownictwa (metodą kart uproszczonych) wraz z subregionalizacją i wytycznymi dla potrzeb planu ochrony Zespołu Jurajskich Parków Krajobrazowych woj. Małopolskiego* (maszynopis), Kraków 2000.

⁷ Łuczyńska-Bruzda M., Sadowska E. J., konsultacje Bogdanowski J., Rączka J. W., *Katalog form budownictwa w obszarze Zespołu Jurajskich Parków Krajobrazowych na terenie województwa krakowskiego* (maszynopis), Kraków 1988.

⁸ Łuczyńska-Bruzda M., Myczkowski Z., Sadowska E., Śródulska-Wielgus J., konsultacje Bogdanowski J., Pawłowska K., Rączka J. W., *Katalog form budownictwa w obszarze Zespołu Jurajskich Parków Krajobrazowych na terenie województwa krakowskiego* (maszynopis), Kraków 1986.

⁹ Łuczyńska-Bruzda M., Stokłosa K., konsultacje: Myczkowski Z., *Katalog form budownictwa (metodą kart uproszczonych) wraz z subregionalizacją i wytycznymi dla potrzeb planu ochrony ZIPK woj. Małopolskiego* (maszynopis), Kraków 1999.

¹⁰ Myczkowski Z., konsultacje: Gutman-Łakomska J., Kruczek S., Kucharczyk A. *Wytyczne do planu ochrony* (maszynopis), Kraków 2001.

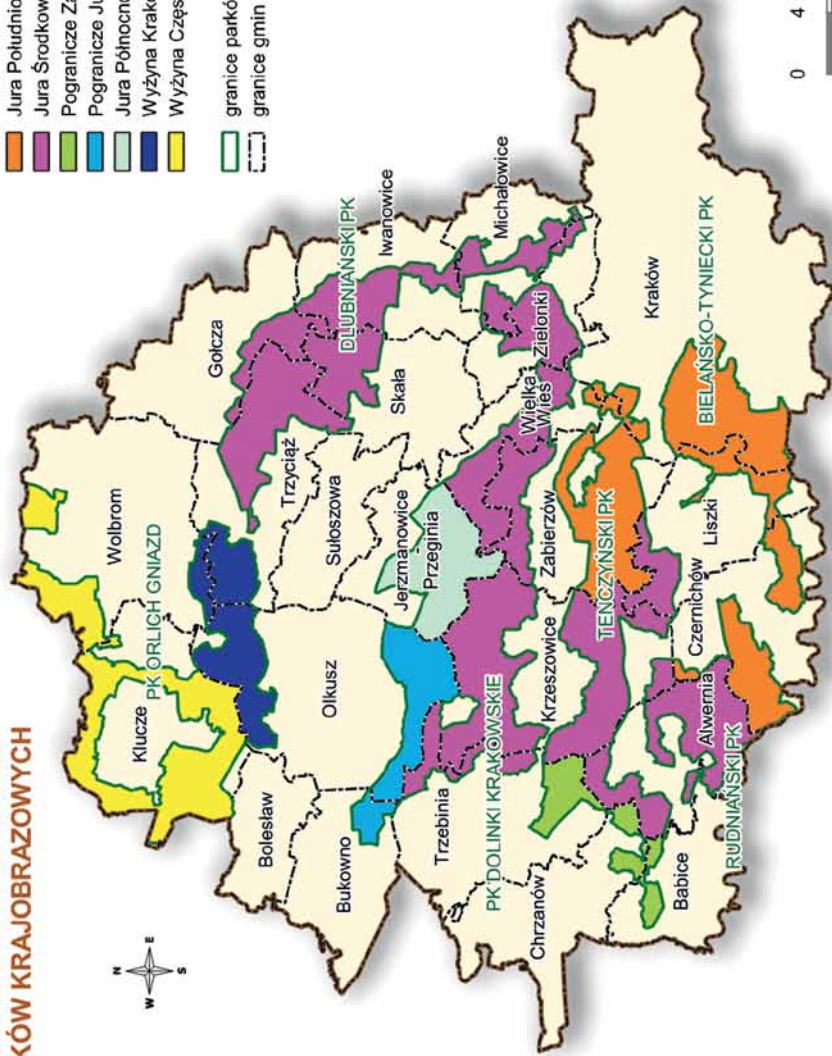
¹¹ Łuczyńska-Bruzda M., Forczek-Brataniec U., Stokłosa K., współpraca: Michońska-Sołtys A., konsultacje Myczkowski Z., *Katalog form budownictwa (metodą kart uproszczonych) wraz z subregionalizacją i wytycznymi dla potrzeb planu ochrony Zespołu Jurajskich Parków Krajobrazowych woj. Małopolskiego* (maszynopis), Kraków 2000.

¹² Bogdanowski J., *Procesy osadnicze i przemiany architektoniczno-krajobrazowe (1939-1970)* [w:] *Osadnictwo i krajobraz, seria Natura i kultura w krajobrazie Jury*, t. 5, Kraków 1997.

SUBREGIONY JURAJSKICH PARKÓW KRAJOBRAZOWYCH

SUBREGIONY:

- Jura Południowa
- Jura Środkowa
- Pogranicze Zachodnie Jury Środkowej
- Pogranicze Zachodnie Jury Środkowej i Krakowskiej
- Jura Północno-Zachodnia
- Wyżyna Krakowska Pasa Środkowego
- Wyżyna Częstochowska
- granice parków krajobrazowych
- granice gmin



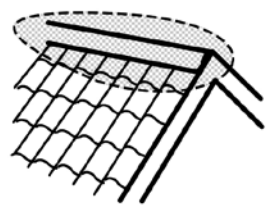
PODSTAWOWE POJĘCIA ARCHITEKTONICZNE

Rodzaje dachów



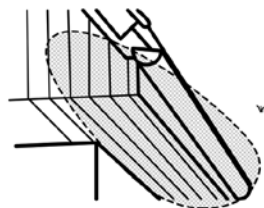
Kalenica

Pozioma linia szczytowa dachu spadzistego, najwyższa część dachu, znajdująca się na przecięciu połaci dachowych.



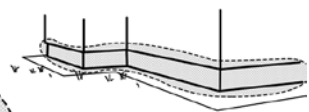
Okap

Wystająca poza obrys domu dolna część dachu.



Cokół

Najniższa część ściany zewnętrznej budynku.



Rzut poziomy budynku

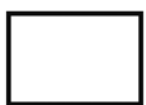
Widok z góry na budynek, stanowiący obrys jego kształtu.

prostokątny, wydłużony

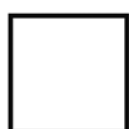


charakterystyczne dla zabudowy jurajskiej

prostokątny, krótki (1:1,5)



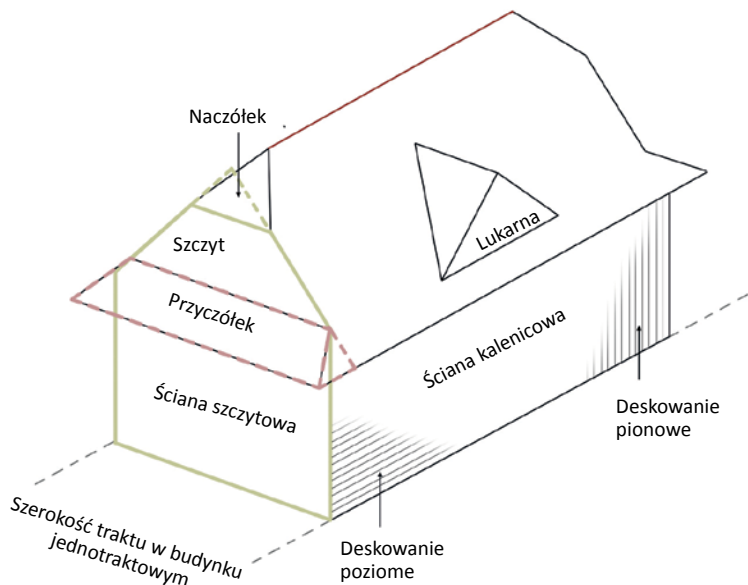
kwadratowy



niezalecany dla zabudowy jurajskiej

Szerokość traktu określającą maksymalną dopuszczalną rozpiętość dachu.

Szerokość obiektu mierzona po zewnętrznej krawędzi ścian równoległych do kalenicy.



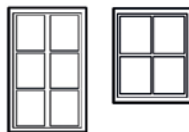
Lukarna

Element architektoniczny umieszczony na/w dachu, doświetlający poddasze np. nadbudówka na dachu z pionowo osadzonym oknem.



Otwory okienne i drzwiowe

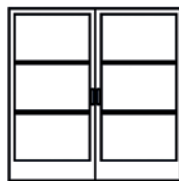
Prostokątne otwory okienne o pionowej, drobnej artykulacji i symetrycznych podziałach stolarki.



Otwór drzwiowy o pionowej artykulacji.



Otwór drzwiowy kwadratowy – niezalecany.



Rodzaje ścian budynku

Ściana szczytowa – boczna, węższa ściana budynku, od strony szczytu dachu.
Ściana kalenicowa – dłuższa ściana budynku.

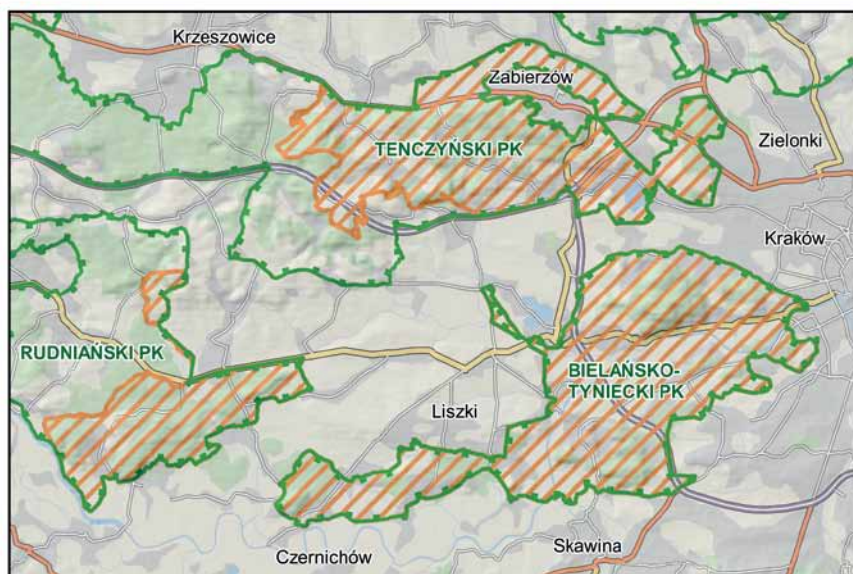
I. SUBREGION JURY POŁUDNIOWEJ

Subregion obejmuje miejscowości leżące na terenie Bielańsko-Tynieckiego PK, części Rudniańskiego PK, części Tenczyńskiego PK, m.in.: Brzoskwinia, Burów, Mydlniki, Olszanica, Kaszów, Nowa Wieś Szlachecka, Choleryn, Kryspinów, Kostrze, Przeginia Duchowna, Czernichów, Dąbrowa Szlachecka, Piekary, Tyniec, Bodzów, Pychowice, Zakamycze.

Najczęściej spotykany jest linearny, wydłużony układ zagrody, z domem zazwyczaj równoległym do drogi i z przedogródkiem. W zagrodzie często sadzono drzewa i krzewy ozdobne.

Przeważa tutaj dom drewniany lub na podmurówce kamiennej, czasem o konstrukcji przysłupowej. Najczęściej stosowano rzut długi lub średni (Czernichów, Kostrze, Brzoskwinia), chociaż sporadycznie można spotkać również rzut krótki (Olszanica, Kaszów). Niektóre domy mają również dobudowany ganek (Kaszów, Tyniec). W okolicach Kaszowa dosyć częsty jest dom dwutraktowy. W subregionie jury południowej najczęstszy jest dach czterospadowy, zazwyczaj symetryczny, czasami z przydaszkiem nad przybudówką lub przyłapem. Proporcja bryły (wysokość dachu do wysokości ścian) prawie zawsze wynosi 2:1.

W elewacji domu występują kolory: ciemnoniebieski, jasnoniebieski, ugrowy, biały, brązowy. Bardzo często można też spotkać malowane drewniane chałupy ze spoinami między belkami wyróżnionymi innym kolorem oraz tzw. chałupy myte, z malowanymi spoinami między nieimpregnowanymi drewnianymi belkami (Przeginia Duchowna, Dąbrowa Szlachecka, Tyniec, Piekary, Kaszów, Zabierzów). Określenie „myte” wiąże się z corocznym odnawianiem – myciem – elewacji i malowaniem spoin. Okna są przeważnie zdwojone, najczęściej rozmieszczone symetrycznie.



ZASADY KSZTAŁTOWANIA ARCHITEKTURY

niwelacja terenu działki:

- maksymalne nasypy: do 0,5 m
- maksymalne wykopy: do 1,0 m

kształt bryły:

- horyzontalny
- maksymalna dopuszczalna rozpiętość dachu: 9,0 m

rzut poziomy:

- prostokątny, wydłużony
- z dopuszczeniem ganków i podcieni

dach:

- czterospadowy lub dwuspadowy, symetryczny
- nachylenie połąci głównych: 37° – 45° z dopuszczalnymi przyczółkami i naczółkami
- kalenica równoległa do dłuższego boku budynku
- maksymalna wysokość kalenicy: 9 m (mierzona jako średnia arytmetyczna wysokości najwyższej i najniższej od projektowanego poziomu terenu)
- długość kalenicy w przypadku dachów wielospadowych nie mniejsza niż 1/3 długości całego dachu (w celu uniknięcia zmierzania ku tak zwanej „kopertowej” postaci dachu)
- dach z wyraźnie akcentowaną linią okapu, na maksymalnej wysokości 4,5 m nad poziomem gruntu (mierzona jako średnia arytmetyczna wysokości najwyższej i najniższej od projektowanego poziomu terenu)
- minimalny wysięg okapu oraz wiatrownic poza ścianę szczytową nie mniejszy niż 0,6 m, z dopuszczeniem daszków nad przybudówkami
- jednorodność form dachu w ramach jednego budynku

pokrycie dachu:

- zalecane dachówki
- dopuszczalne materiały i elementy o fakturze dachówek

lukarny:

- jedna forma lukarn na jednym budynku
- łączna powierzchnia nie większa niż 1/3 powierzchni dachu (mierzonej w elewacji), minimalna odległość lukarny od ściany elewacji poprzecznej: 1,5 m
- dachy lukarn niepołączone

ściany budynków mieszkalnych:

- zalecane wyraźne akcentowanie poziomów okapów oraz cokołu, np. poprzez zróżnicowanie kolorystyki i faktur, ze szczególnym uwzględnieniem podziału na wysokości linii okapu w ścianach szczytowych dachów dwuspadowych i naczółkowych

ściany budynków niemieszkalnych:

- zalecane nawiązanie do tradycji ścian kamiennych (w materiale, fakturze i artykulacji)

otwory okienne:

- prostokątne o pionowej artykulacji
- zdwojone w ścianach kalenicowych o drobnej artykulacji i symetrycznych podziałach stolarki
- w kompozycji szczytu zachowana symetria rozmieszczenia otworów okiennych

otwory drzwiowe:

- prostokątne o pionowej artykulacji

kolorystyka:

- ciemne barwy dachu (w kolorach brązu, czerwieni, szarości)
- elewacja w barwach zharmonizowanych z dachem (nie kontrastujących z tłem krajobrazowym – zwłaszcza w ekspozycji lokalnej w widoku bliskim i dalekim) oraz z zastosowaniem naturalnych faktur (zwłaszcza drewnianych, kamiennych i murowanych)
- kolorystyka kominów i innych elementów występujących na dachu stonowana z kolorystyką dachu

Detal, budynek z miejscowości Kaszów.

Przykład architektury tradycyjnej subregionu, Czernichów.

Kalenica równoległa do dłuższego boku budynku,
dłuższa niż 1/3 długości dachu.

Wysokość budynku nie
przekracza 9 m.



Zieleń towarzysząca w postaci żywopłotów
i pojedynczych drzew.

Wyraźne zaakcentowanie poziomu
okapu, okap wysunięty.

Detale architektoniczne subregionu.



Dekoracyjne wykończenie okapu.



Białe barwienie pasów między
belkami.



Dachówka ceramiczna w kolorze
ceglastym.



Zazębiane narożniki w typie wieńca,
wyraźne zaakcentowanie cokołu
materiałem kamiennym.



Niebieskie barwienie pasów między
belkami, symetryczne podziały
stolarki okiennej.



Ganek drewniany, otwór
drzwiowy prostokątny o pionowej
artykulacji.

Przykład architektury tradycyjnej subregionu, Przeginia Duchowna.

Kalenica równoległa do dłuższego boku budynku, dłuższa niż 1/3 długości dachu.

Kolorystyka komina harmonizująca z barwą dachu.



Dach czterospadowy pokryty słomą, kalenica i okap dachu wzmocnione gontem.

Jednorodna forma lukarn w obrębie dachu.

Detale architektoniczne subregionu.



Wyraźne zaakcentowanie cokołu – podmurówka kamienna.



Zazębiane narożniki w typie wieńca.



Wyraźne zaakcentowanie poziomu okapu w ścianie szczytowej.



Wejście do budynku przy dużej różnicy poziomu terenu działki.



Wyraźne zaakcentowanie cokołu – podmurówka kamienna, skośne deskowanie elewacji.



Symetryczne rozmieszczenie otworów okiennych, pokrycie dachu czerwoną dachówką.

II. SUBREGION JURY ŚRODKOWEJ

Subregion obejmuje miejscowości leżące na terenie Dłubniańskiego PK, części PK „Dolinek Krakowskich”, Tenczyńskiego PK i Rudniańskiego PK, m.in.: Myślachowice, Płoki, Lgota, Psary, Karniowice, część Dulowej, część Jankowic i Rozkochowa, Rudno, Regulice, Zalas, Alwernia, Tenczynek, Brodta, Czułów, Czułówek, Morawica, część Kaszowa, Mirów, Imbramowice, Trzyciąż, część Suchej, część Wielmoży, Sobiszków, Rzeplina i Damic, Iwanowice, Maszków, Tarnawa, Krasieniec, Narama, Zerwana, Michałowice, Masłomiąca, Młodziejowice, Wilczkowice, Zielonki, Bibice, część Witkowic, Batowice, Dziekanowice, Bosutów, Raciborowice, Paczółtowice, Bębło, Zeków, część Sułoszowej, Modlnica, Giebułtów, Januszowice, Nowa Góra, Czerna, część Brzezinki, Rudawa, Wola Filipowska.

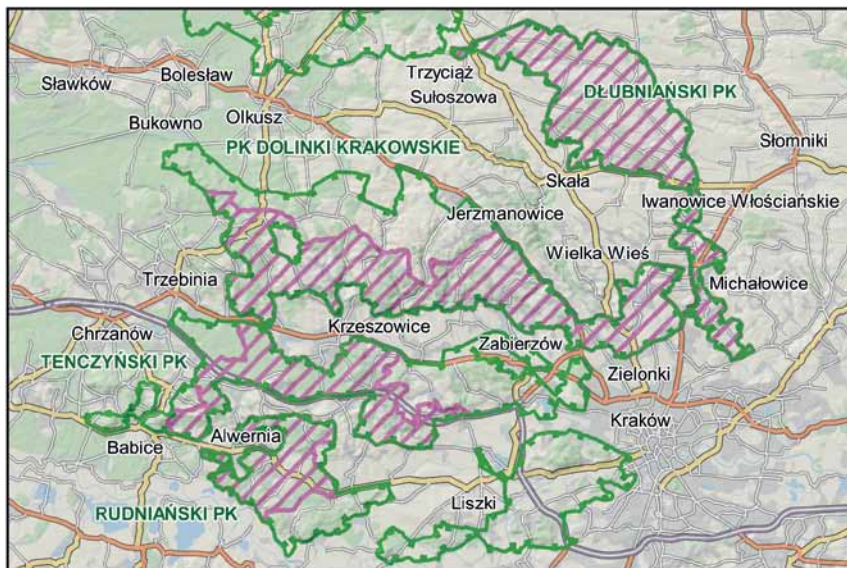
Najczęściej spotykany jest linearny, wydłużony układ zagrody, chociaż w niektórych miejscowościach budowanookoły (Iwanowice, Sułoszowa) lub półokoły (Michałowice) ze zwartą zabudową wokół podwórza i oddaloną stodołą. Dom zazwyczaj jest usytuowany równolegle do drogi, rzadziej występuje dom usytuowany prostopadle (Raciborowice, Rzeplin, Giebułtów). Dosty częsty jest przedogródek z ozdobnymi krzewami przed domem, a w zagrodzie drzewa i krzewy osłonowe.

W subregionie jury środkowej występuje dom jednotraktowy, najczęściej drewniany lub na podmurówce, chociaż można spotkać również domy murowane (Imbramowice, Rudno). W niektórych miejscowościach budowano jednak domy o ścianach glinobitych bez użycia drewnianej konstrukcji (Wielmoża, Sułoszowa). Prawie zawsze stosowano rzut krótki lub średni, sporadycznie rzut długi (Czułówek, Piekary, Giebułtów). W niektórych miejscowościach często spotykane są ganki (Czerna, Raciborowice, Dziekanowice, Iwanowice, Tenczynek). Dach najczęściej jest symetryczny, dwuspadowy lub czterospadowy, niekiedy z przyczółkami (Raciborowice, Bosutów) lub naczółkami, często przystupowy. Proporcja bryły (wysokość dachu do wysokości ścian) wynosi 1:1 (Krasieniec, Bibice, Rudno, Tarnawa), 1,5:1 (Myślachowice, Bołęciny, Tenczynek, Iwanowice, Młodziejowice) lub 2:1 (Raciborowice, Michałowice, Tarnawa, Karniowice, Dulowa).

W elewacji domu występują kolory: biały, jasnoniebieski, brązowy, ciemnoniebieski, ugrowy, można też spotkać tzw. chałupy myte z malowanymi spoinami między belkami. Okna często są zdwojone, rozmieszczone symetrycznie, w Czułowie dodatkowo obramowane ciemnoniebiesko.

Detal, budynek z miejscowości Imbramowice.





ZASADY KSZTAŁTOWANIA ARCHITEKTURY

niwelacja terenu działki:

- maksymalne nasypy: do 0,5 m
- maksymalne wykopy: do 1,0 m

kształt bryły:

- horyzontalny
- maksymalna dopuszczalna rozpiętość dachu: 9,0 m

rzut poziomy:

- prostokątny, wydłużony
- z dopuszczeniem rzutów krótszych
- z zastosowaniem ganków i podcieni

dach:

- czterospadowy lub dwuspadowy, symetryczny
- nachylenie połaci głównych: 37° – 45° z dopuszczalnymi przyczótkami i naczótkami
- kalenica równoległa do dłuższego boku budynku
- maksymalna wysokość kalenicy: 9 m (mierzona jako średnia arytmetyczna wysokości najwyższej i najniższej od projektowanego poziomu terenu)
- długość kalenicy w przypadku dachów wielospadowych nie mniejsza niż 1/3 długości całego dachu (w celu uniknięcia zmierzania ku tak zwanej „kopertowej” postaci dachu)

- dach z wyraźnie akcentowaną linią okapu, na maksymalnej wysokości 4,5 m nad poziomem gruntu (mierzonej jako średnia arytmetyczna wysokości najwyższej i najniższej od projektowanego poziomu terenu)
- minimalny wysięg okapu oraz wiatrownic poza ścianę szczytową nie mniejszy niż 0,6 m, z dopuszczeniem daszków nad przybudówkami
- jednorodność form dachu w ramach jednego budynku

pokrycie dachu:

- zalecane dachówki
- dopuszczalne materiały i elementy o fakturze dachówek

lukarny:

- jedna forma lukarn na jednym budynku
- łączna powierzchnia nie większa niż 1/3 powierzchni dachu (mierzonej w elewacji), minimalna odległość lukarny od ściany elewacji poprzecznej: 1,5 m
- dachy lukarn niepołączone

ściany budynków mieszkalnych:

- zalecane wyraźne akcentowanie poziomów okapów oraz cokołu, np. poprzez zróżnicowanie kolorystyki i faktur, ze szczególnym uwzględnieniem podziału na wysokości linii okapu w ścianach szczytowych dachów dwuspadowych i naczółkowych

ściany budynków niemieszkalnych:

- zalecane nawiązanie do tradycji ścian kamiennych (w materiale, fakturze i artykulacji)

otwory okienne:

- prostokątne o pionowej artykulacji
- zdwojone w ścianach kalenicowych o drobnej artykulacji i symetrycznych podziałach stolarki
- w kompozycji szczytu zachowana symetria rozmieszczenia otworów okiennych

otwory drzwiowe:

- prostokątne o pionowej artykulacji

kolorystyka:

- ciemne barwy dachu (w kolorach brązu, czerwieni, szarości)
- elewacja w barwach zharmonizowanych z dachem (nie kontrastujących z tłem krajobrazowym – zwłaszcza w ekspozycji lokalnej w widoku bliskim i dalekim) oraz z zastosowaniem naturalnych faktur (zwłaszcza drewnianych, kamiennych i murowanych)
- kolorystyka kominów i innych elementów występujących na dachu stonowana z kolorystyką dachu

Przykład architektury tradycyjnej subregionu, Iwanowice Dworskie.

Jasny tynk na elewacjach.

Wysokość budynku nie przekracza 9 m.



Wyraźne zaakcentowanie poziomu okapu, okap wysunięty.

Otwory okienne prostokątne o pionowej artykulacji, zdwojone w ścianach kalenicowych o symetrycznych podziałach stolarki.

Detale architektoniczne subregionu.



Dekoracyjne wykończenie ganku, Żarnowica.



Wpustowe połączenie narożnikowe belek tzw. „jaskółczy ogon”.



Wyraźne zaakcentowanie poziomu okapu, białe pasy między belkowaniem.



Dachówka w kolorze czerwonym, matowym, nie odbijającym światła.



Zdobienie elewacji, Iwanowice Dworskie.



Cokół zaakcentowany okładziną kamienną.

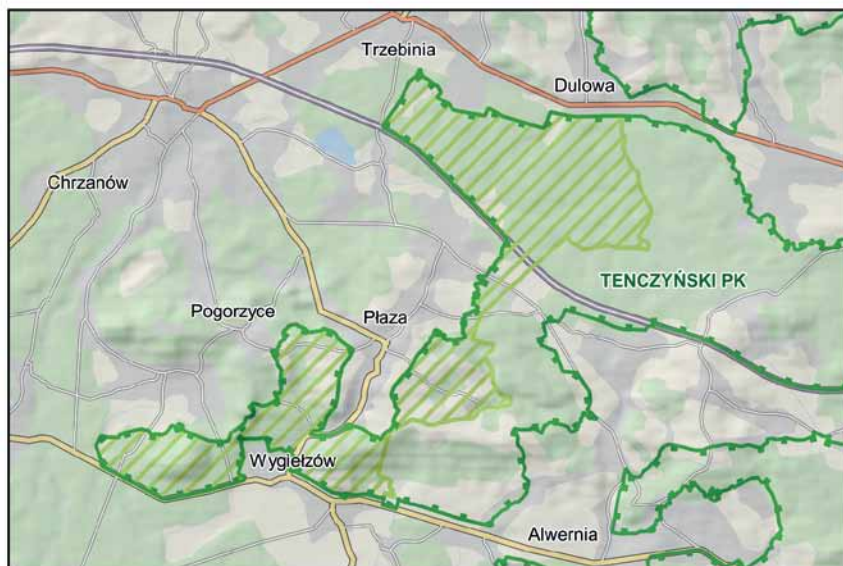
III. SUBREGION POGRANICZA ZACHODNIEGO JURY ŚRODKOWEJ

Subregion obejmuje miejscowości leżące w większości w zachodniej części Tenczyńskiego Parku Krajobrazowego i w jego otulinie, m.in.: Młoszowa, część Dulowej, Bołęcín, Pogorzyce, Płaza, Zagórze, Mętków, Wygietzów, Babice, część Jankowic.

Zagrody często mają układ linearny, w Zagórze występuje również ćwierćokół. Dom usytuowany jest równolegle (część Dulowej, Pogorzyce, Płaza, Zagórze, Babice) lub prostopadle (Młoszowa, Mętków, Wygietzów, Jankowice) do drogi. W zagrodzie często rosną drzewa i krzewy ozdobne lub osłonowe (Rozkochów, Pogorzyce), przed domem czasem znajduje się przedogródek. W Wygietzowie i Młoszowej ogródek znajdował się wewnątrz zagrody.

W subregionie pogranicza zachodniego jury środkowej przeważają domy drewniane, czasem na podmurówce, sporadycznie z gankiem (Bołęcín). Rzut budynku jest krótki lub długi, w okolicy Babic i Mętkowa występuje także rzut średni. Dach zazwyczaj jest symetryczny, z akcentem nad drzwiami lub oknami, rzadko z przyłapami. Najczęściej stosowano dach czterospadowy, w Mętkowie, Jankowicach i Zagórze dwuspadowy, w Bołęcinie naczółkowy. Proporcja bryły (wysokość dachu do wysokości ścian) prawie zawsze wynosi 2:1.

W elewacji domu najczęściej występuje kolor biały lub jasnoniebieski, rzadziej brązowy lub ciemnoniebieski. W Zagórze i Babicach używano również ugrowego, a w Młoszowej żółtego. Okna często są zdwojone, czasem rozmieszczone symetrycznie.



ZASADY KSZTAŁTOWANIA ARCHITEKTURY

niwelacja terenu działki:

- maksymalne nasypy: do 0,5 m
- maksymalne wykopy: do 1,0 m

kształt bryły:

- horyzontalny
- maksymalna dopuszczalna rozpiętość dachu: 9,0 m

rzut poziomy:

- prostokątny
- średni lub długi

dach:

- czterospadowy lub dwuspadowy, symetryczny
- nachylenie połąci głównych: 37° – 45° z dopuszczalnymi przyczółkami i naczółkami
- kalenica równoległa do dłuższego boku budynku
- maksymalna wysokość kalenicy: 9 m (mierzona jako średnia arytmetyczna wysokości najwyższej i najniższej od projektowanego poziomu terenu)
- długość kalenicy w przypadku dachów wielospadowych nie mniejsza niż 1/3 długości całego dachu (w celu uniknięcia zmierzania ku tak zwanej „kopertowej” postaci dachu)
- dach z wyraźnie akcentowaną linią okapu, na maksymalnej wysokości 4,5 m nad poziomem gruntu (mierzonej jako średnia arytmetyczna wysokości najwyższej i najniższej od projektowanego poziomu terenu)
- minimalny wysięg okapu oraz wiatrownic poza ścianę szczytową nie mniejszy niż 0,6 m, z dopuszczeniem daszków nad przybudówkami
- jednorodność form dachu w ramach jednego budynku

pokrycie dachu:

- zalecane dachówki
- dopuszczalne materiały i elementy o fakturze dachówek

lukarny:

- jedna forma lukarn na jednym budynku
- łączna powierzchnia nie większa niż 1/3 powierzchni dachu (mierzonej w elewacji), minimalna odległość lukarny od ściany elewacji poprzecznej: 1,5 m
- dachy lukarn niepołączone

ściany budynków mieszkalnych:

- zalecane wyraźne akcentowanie poziomów okapów oraz cokołu, np. poprzez zróżnicowanie kolorystyki i faktur, ze szczególnym uwzględnieniem podziału na wysokości linii okapu w ścianach szczytowych dachów dwuspadowych i naczółkowych

ściany budynków niemieszkalnych:

- zalecane nawiązanie do tradycji ścian kamiennych (w materiale, fakturze i artykulacji)

otwory okienne:

- prostokątne o pionowej artykulacji
- zdwojone w ścianach kalenicowych o drobnej artykulacji i symetrycznych podziałach stolarki
- w kompozycji szczytu zachowana symetria rozmieszczenia otworów okiennych

otwory drzwiowe:

- prostokątne o pionowej artykulacji

kolorystyka:

- ciemne barwy dachu (w kolorach brązu, czerwieni, szarości)
- elewacja w barwach zharmonizowanych z dachem (nie kontrastujących z tłem krajobrazowym – zwłaszcza w ekspozycji lokalnej w widoku bliskim i dalekim) oraz z zastosowaniem naturalnych faktur (zwłaszcza drewnianych, kamiennych i murowanych)
- kolorystyka kominów i innych elementów występujących na dachu stonowana z kolorystyką dachu

Detal, budynek z miejscowości Płaza.



Przykład architektury tradycyjnej subregionu, Płaza

Dach czterospadowy, symetryczny, o nachyleniu połaci głównych w przedziale 37-45 stopni.



Wyraźne zaakcentowanie cokołu.

Ściany konstrukcji zrębowej, bielone wapnem.

Detale architektoniczne subregionu.



Zieleń towarzysząca w postaci przedogródka.



Otwory okienne o drobnej artykulacji i symetrycznych podziałach stolarki.



Zazębiane narożniki belek w typie wieńca.



Podmurówka z wapienia – wyraźne zaakcentowanie cokołu.



Dach kryty strzechą.



Prostokątny otwór drzwiowy o pionowej artykulacji.

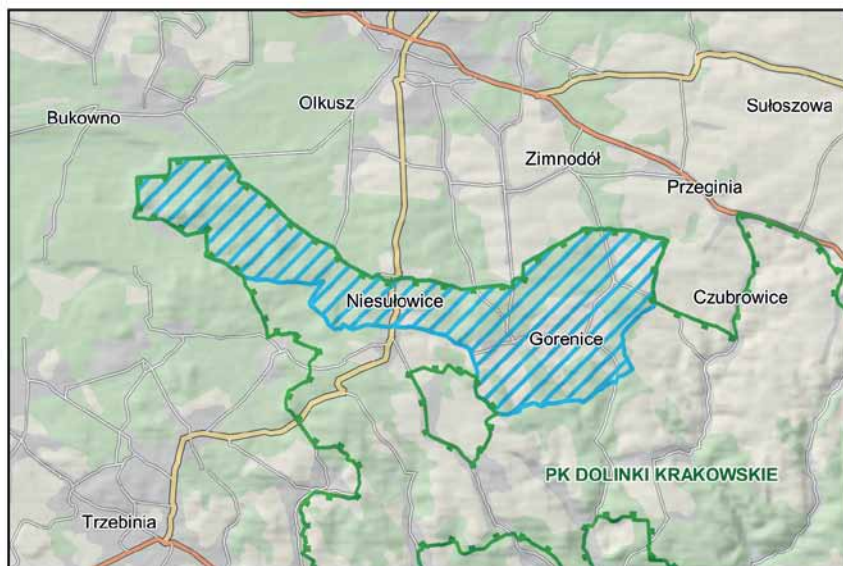
IV. SUBREGION POGRANICZA JURY KRAKOWSKIEJ I CZĘSTOCHOWSKIEJ

Subregion obejmuje m.in. miejscowości leżące w północno-zachodniej części PK „Dolinki Krakowskie” i jego otuliny: Gorenice, część Kosmolowa, Niesułowice, Osiek, Zimnodół, część Bolesławia.

Tradycyjne typy zagród są dość zróżnicowane. Dom usytuowany jest równolegle (część Kosmolowa, Zimnodół, część Bolesławia) lub prostopadle (Gorenice, Niesułowice, Osiek) do drogi. W zagrodzie często znajdują się drzewa i krzewy osłonowe i ozdobne, w okolicach Osieka i Bolesławia występuje też przedogródek od strony drogi.

W subregionie pogranicza jury krakowskiej i częstochowskiej najczęściej występują domy drewniane o konstrukcji zrębowej albo domy kamienne. Zazwyczaj stosowany jest rzut średni, w Kosmolowie i Zimnodole również rzut krótki, a w Niesułowicach długi. Dom przykryty jest symetrycznym dachem bez dodatkowych akcentów, najczęściej czterospadowym. W Gorenicach można spotkać również przybudówkę z przydaszkiem. Proporcja bryły (wysokość dachu do wysokości ścian) zazwyczaj wynosi 1,5:1.

Elewacja domu najczęściej jest drewniana lub kamienna, w Osieku dodatkowo tynkowa. Zazwyczaj występują okna zdwojone.



ZASADY KSZTAŁTOWANIA ARCHITEKTURY

niwelacja terenu działki:

- maksymalne nasypy: do 0,5 m
- maksymalne wykopy: do 1,0 m

kształt bryły:

- horyzontalny
- maksymalna dopuszczalna rozpiętość dachu: 9,0 m

rzut poziomy:

- prostokątny
- krótki (proporcje rzutu ok. 1:1,5)

dach:

- czterospadowy lub dwuspadowy, symetryczny
- nachylenie połaci głównych: 37° – 45° z dopuszczalnymi przyczółkami i naczółkami
- kalenica równoległa do dłuższego boku budynku
- maksymalna wysokość kalenicy: 9 m (mierzona jako średnia arytmetyczna wysokości najwyższej i najniższej od projektowanego poziomu terenu)
- długość kalenicy w przypadku dachów wielospadowych nie mniejsza niż 1/3 długości całego dachu (w celu uniknięcia zmierzania ku tak zwanej „kopertowej” postaci dachu)
- dach z wyraźnie akcentowaną linią okapu, na maksymalnej wysokości 4,5 m nad poziomem gruntu (mierzonej jako średnia arytmetyczna wysokości najwyższej i najniższej od projektowanego poziomu terenu)
- minimalny wysięg okapu oraz wiatrownic poza ścianę szczytową nie mniejszy niż 0,6 m, z dopuszczeniem daszków nad przybudówkami
- jednorodność form dachu w ramach jednego budynku

pokrycie dachu:

- zalecane dachówki
- dopuszczalne materiały i elementy o fakturze dachówek

lukarny:

- jedna forma lukarn na jednym budynku
- łączna powierzchnia nie większa niż 1/3 powierzchni dachu (mierzonej w elewacji), minimalna odległość lukarny od ściany elewacji poprzecznej: 1,5 m
- dachy lukarn niepołączone

ściany budynków mieszkalnych:

- zalecane wyraźne akcentowanie poziomów okapów oraz cokołu, np. poprzez zróżnicowanie kolorystyki i faktur, ze szczególnym uwzględnieniem podziału

na wysokości linii okapu w ścianach szczytowych dachów dwuspadowych i naczółkowych

ściany budynków niemieszkalnych:

- zalecane nawiązanie do tradycji ścian kamiennych (w materiale, fakturze i artykulacji)

otwory okienne:

- prostokątne o pionowej artykulacji
- zdwojone w ścianach kalenicowych o drobnej artykulacji i symetrycznych podziałach stolarki
- w kompozycji szczytu zachowana symetria rozmieszczenia otworów okiennych

otwory drzwiowe:

- prostokątne o pionowej artykulacji

kolorystyka:

- ciemne barwy dachu (w kolorach brązu, czerwieni, szarości)
- elewacja w barwach zharmonizowanych z dachem (nie kontrastujących z tłem krajobrazowym – zwłaszcza w ekspozycji lokalnej w widoku bliskim i dalekim) oraz z zastosowaniem naturalnych faktur (zwłaszcza drewnianych, kamiennych i murowanych)
- kolorystyka kominów i innych elementów występujących na dachu stonowana z kolorystyką dachu

Detal, budynek z miejscowości Witeradów.



Przykład architektury tradycyjnej subregionu, Gorenice.

Dach dwuspadowy, symetryczny, o nachyleniu połaci głównych w przedziale 37-45 stopni.



Drobne, symetryczne podziały stolarki okiennej.

Detale architektoniczne subregionu.



Wyraźne zaakcentowanie poziomu okapu poprzez zróżnicowanie kolorystyki i faktury materiału.



Rzut budynku prostokątny „krótki” z rozwinięciem narysu obwodu, pionowe deskowanie.



Zastosowanie wapienia w cokole.



Elementy dekoracyjne ściany szczytowej.



Zazębiony narożnik w typie wieńca – tzw. „jaskółczy ogon” (płatki).



W kompozycji szczytu zachowana symetria rozmieszczenia otworów okiennych.

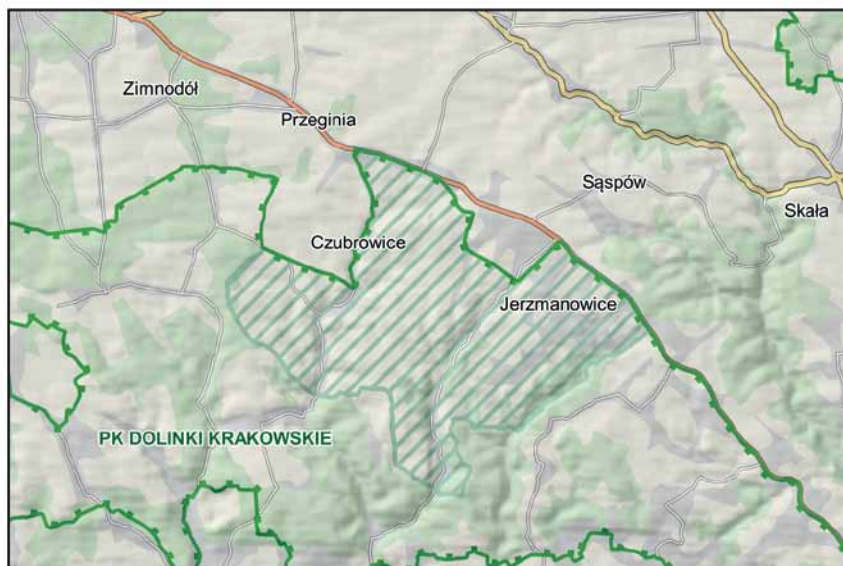
V. SUBREGION POGRANICZA JURY PÓŁNOCNO-ZACHODNIEJ

Subregion obejmuje m.in. miejscowości leżące w północnej części PK „Dolinki Krakowskie” i w jego otulinie: Czubrowice, część Sułoszowej, Saspów, Przegina k. Jerzmanowic.

Zagrody lokalizowano na wydłużonych działkach; w Przeginie i Sułoszowej występuje okół, w Saspowie półokół, istniały też formy do nich zbliżone. Dom zazwyczaj jest usytuowany równoległe do drogi, chociaż nie jest to regułą. W zagrodzie zazwyczaj rosną drzewa i krzewy ozdobne, często przed domem występuje przedogródek.

W subregionie pogranicza jury północno-zachodniej występują domy o rzucie krótkim, średnim lub długim, zazwyczaj jednoraktowe, sporadycznie również półtoraktowe. W Saspowie dosyć częsty jest ganek. Dom jest zazwyczaj drewniany, w Sułoszowej, Przeginie i Saspowie spotykane są domy o ścianach glinobitych bez użycia drewnianej konstrukcji. Najczęściej stosowany jest dach czterospadowy, prawie zawsze symetryczny, czasem naczółkowy, naczółkowo-przyczółkowy lub z przyłapami. Proporcja bryły (wysokość dachu do wysokości ścian) wynosi 2:1.

Domy często są deskowane; na elewacji prawie zawsze występuje kolor biały, rzadko jasnoniebieski, w okolicach Sułoszowej również ciemnoniebieski; w Przeginie dodatkowo tynkowano dom. Okna nie zawsze są rozmieszczone symetrycznie, często zdwojone, w Czubrowicach dodatkowo z czerwonym obramowaniem.



ZASADY KSZTAŁTOWANIA ARCHITEKTURY

niwelacja terenu działki:

- maksymalne nasypy: do 0,5 m
- maksymalne wykopy: do 1,0 m

kształt bryły:

- horyzontalny
- maksymalna dopuszczalna rozpiętość dachu: 9,0 m

rzut poziomy:

- prostokątny wydłużony
- z dopuszczeniem ryzalitów

dach:

- czterospadowy lub dwuspadowy, symetryczny
- nachylenie połąci głównych: 37° – 45° z dopuszczalnymi przyczółkami i naczółkami
- kalenica równoległa do dłuższego boku budynku
- maksymalna wysokość kalenicy: 9 m (mierzona jako średnia arytmetyczna wysokości najwyższej i najniższej od projektowanego poziomu terenu)
- długość kalenicy w przypadku dachów wielospadowych nie mniejsza niż 1/3 długości całego dachu (w celu uniknięcia zmierzania ku tak zwanej „kopertowej” postaci dachu)
- dach z wyraźnie akcentowaną linią okapu, na maksymalnej wysokości 4,5 m nad poziomem gruntu (mierzonej jako średnia arytmetyczna wysokości najwyższej i najniższej od projektowanego poziomu terenu)
- minimalny wysięg okapu oraz wiatrownic poza ścianę szczytową nie mniejszy niż 0,6 m, z dopuszczeniem daszków nad przybudówkami
- jednorodność form dachu w ramach jednego budynku

pokrycie dachu:

- zalecane dachówki
- dopuszczalne materiały i elementy o fakturze dachówek

lukarny:

- jedna forma lukarn na jednym budynku
- łączna powierzchnia nie większa niż 1/3 powierzchni dachu (mierzonej w elewacji), minimalna odległość lukarny od ściany elewacji poprzecznej: 1,5 m
- dachy lukarn niepołączone

ściany budynków mieszkalnych:

- zalecane wyraźne akcentowanie poziomów okapów oraz cokołu, np. poprzez zróżnicowanie kolorystyki i faktur, ze szczególnym uwzględnieniem podziału

na wysokości linii okapu w ścianach szczytowych dachów dwuspadowych i naczółkowych

ściany budynków niemieszkalnych:

- zalecane nawiązanie do tradycji ścian kamiennych (w materiale, fakturze i artykulacji)

otwory okienne:

- prostokątne o pionowej artykulacji
- zdwojone w ścianach kalenicowych o drobnej artykulacji i symetrycznych podziałach stolarki
- w kompozycji szczytu zachowana symetria rozmieszczenia otworów okiennych

otwory drzwiowe:

- prostokątne o pionowej artykulacji

kolorystyka:

- ciemne barwy dachu (w kolorach brązu, czerwieni, szarości)
- elewacja w barwach zharmonizowanych z dachem (nie kontrastujących z tłem krajobrazowym – zwłaszcza w ekspozycji lokalnej w widoku bliskim i dalekim) oraz z zastosowaniem naturalnych faktur (zwłaszcza drewnianych, kamiennych i murowanych)
- kolorystyka kominów i innych elementów występujących na dachu stonowana z kolorystyką dachu

Detal, budynek z miejscowości Przegonia.



Przykład architektury tradycyjnej subregionu, Raclawice.

Dach dwuspadowy, symetryczny, o nachyleniu połaci głównych w przedziale 37-45 stopni.



Horyzontalny kształt bryły. Dach przyczółkowy. Szerokość traktu określającego maksymalną dopuszczalną rozpiętość dachu poniżej 9,0 m.

Detale architektoniczne subregionu.



Zazębiony narożnik w typie wieńca – tzw. „jaskółczy ogon” (płaski).



Otwory okienne prostokątne o pionowej artykulacji.



Zdobiony fragment ściany szczytowej.



Prostokątny, wydłużony rzut poziomy budynku.



Tradycyjne belkowanie ścian.



Wyraźne zaakcentowanie okapu przez zróżnicowanie materiałów.

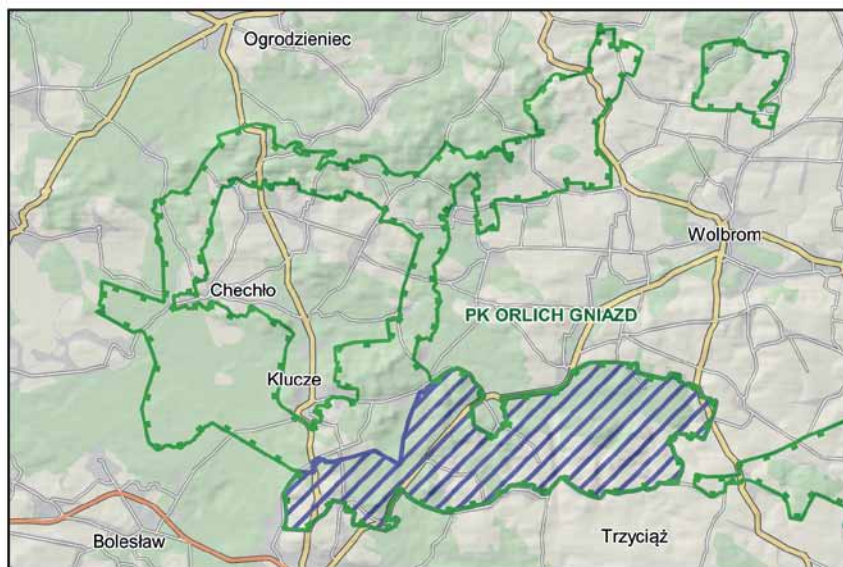
VI. SUBREGION WYŻYNY KRAKOWSKIEJ PASMA ŚRODKOWEGO

Subregion obejmuje miejscowości leżące w południowej części Parku Krajobrazowego Orlich Gniazd i jego otuliny m.in.: Podlesie, Bogucin Mały, Pazurek, Troks, część Kosmolowa, Chełm, Laski, część Bolesławia, część Jangrotu, część Suchej, część Sułoszowej.

Zagrody zazwyczaj mają układ linearny, choć zdarzają się również formy okołu i ćwierćokołu (Jangrot, Trzyciąż, Sucha, część Sułoszowej). Dom najczęściej usytuowany jest równolegle (Podlesie, Pazurek, Troks, Kosmolów, Jangrot, Sułoszowa), rzadko prostopadle (Laski, Bogucin Mały) do drogi. W zagrodach zazwyczaj znajdują się drzewa i krzewy ozdobne i osłonowe, często spotykany jest również przedogródek (Podlesie, Bogucin, Troks).

W subregionie wyżyny krakowskiej pasa środkowego przeważnie występuje dom o rzucie krótkim, rzadziej średnim (Troks, Laski, Jangrot), najczęściej drewniany zrębowy lub kamienny. Dach zazwyczaj jest dwuspadowy lub czterospadowy, najczęściej symetryczny, w Bogucinie czasem z przyłapami, w Jangrocie z akcentem nad drzwiami. Proporcja bryły (wysokość dachu do wysokości ścian) wynosi 1:1 lub 1,5:1, bardzo rzadko 2:1 (Jangrot, część Suchej).

Elewacja jest zazwyczaj drewniana lub kamienna, w Laskach tynkowana, w Jangrocie często malowana na biało. Okna najczęściej są zdwojone, czasem ramy okien i drzwi wyróżnione innym kolorem.



ZASADY KSZTAŁTOWANIA ARCHITEKTURY

niwelacja terenu działki:

- maksymalne nasypy: do 0,5 m
- maksymalne wykopy: do 1,0 m

kształt bryły:

- horyzontalny
- maksymalna dopuszczalna rozpiętość dachu: 9,0 m

rzut poziomy:

- długi lub krótki

dach:

- czterospadowy lub dwuspadowy, symetryczny
- nachylenie połąci głównych: 37° – 45° z dopuszczalnymi przyczółkami i naczółkami
- kalenica równoległa do dłuższego boku budynku
- maksymalna wysokość kalenicy: 9 m (mierzona jako średnia arytmetyczna wysokości najwyższej i najniższej od projektowanego poziomu terenu)
- długość kalenicy w przypadku dachów wielospadowych nie mniejsza niż $1/3$ długości całego dachu (w celu uniknięcia zmierzania ku tak zwanej „kopertowej” postaci dachu)
- dach z wyraźnie akcentowaną linią okapu, na maksymalnej wysokości 4,5 m nad poziomem gruntu (mierzonej jako średnia arytmetyczna wysokości najwyższej i najniższej od projektowanego poziomu terenu)
- minimalny wysięg okapu oraz wiatrownic poza ścianę szczytową nie mniejszy niż 0,6 m, z dopuszczeniem daszków nad przybudówkami
- jednorodność form dachu w ramach jednego budynku

pokrycie dachu:

- zalecane dachówki
- dopuszczalne materiały i elementy o fakturze dachówek

lukarny:

- jedna forma lukarn na jednym budynku
- łączna powierzchnia nie większa niż $1/3$ powierzchni dachu (mierzonej w elewacji), minimalna odległość lukarny od ściany elewacji poprzecznej: 1,5 m
- dachy lukarn niepołączone

ściany budynków mieszkalnych:

- zalecane wyraźne akcentowanie poziomów okapów oraz cokołu, np. poprzez zróżnicowanie kolorystyki i faktur, ze szczególnym uwzględnieniem podziału na wysokości linii okapu w ścianach szczytowych dachów dwuspadowych i naczółkowych

ściany budynków niemieszkalnych:

- zalecane nawiązanie do tradycji ścian kamiennych (w materiale, fakturze i artykulacji)

otwory okienne:

- prostokątne o pionowej artykulacji
- zdwojone w ścianach kalenicowych o drobnej artykulacji i symetrycznych podziałach stolarki
- w kompozycji szczytu zachowana symetria rozmieszczenia otworów okiennych

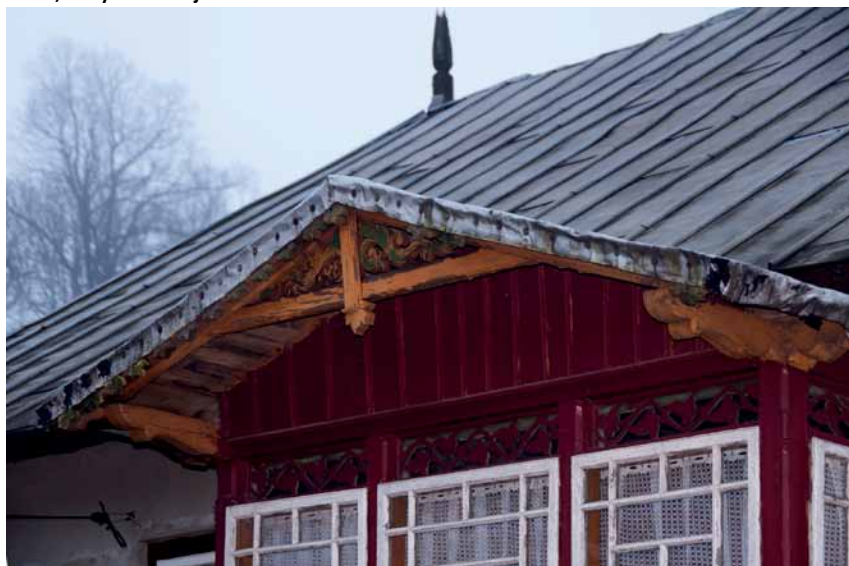
otwory drzwiowe:

- prostokątne o pionowej artykulacji

kolorystyka:

- ciemne barwy dachu (w kolorach brązu, czerwieni, szarości)
- elewacja w barwach zharmonizowanych z dachem (nie kontrastujących z tłem krajobrazowym – zwłaszcza w ekspozycji lokalnej w widoku bliskim i dalekim) oraz z zastosowaniem naturalnych faktur (zwłaszcza drewnianych, kamiennych i murowanych)
- kolorystyka kominów i innych elementów występujących na dachu stonowana z kolorystyką dachu

Detal, budynek z miejscowości Michałówka.



Przykład architektury tradycyjnej subregionu, Jangrot.

Szerokość traktu określającego maksymalną dopuszczalną rozpiętość dachu poniżej 9,0 m.



Horyzontalny kształt bryły. Wyraźne akcentowanie poziomego okapu oraz cokotu.

Detale architektoniczne subregionu.



Detale dekoracyjne ściany kalenicowej.



Dachówki w matowym odcieniu szarości.



Cokół wykonany z wapienia.



Otwory okienne o drobnej artykulacji zdwojone w ścianach kalenicowych.



Otwory drzwiowe prostokątne o pionowej artykulacji.



Wyraźne zaakcentowanie poziomego okapu.

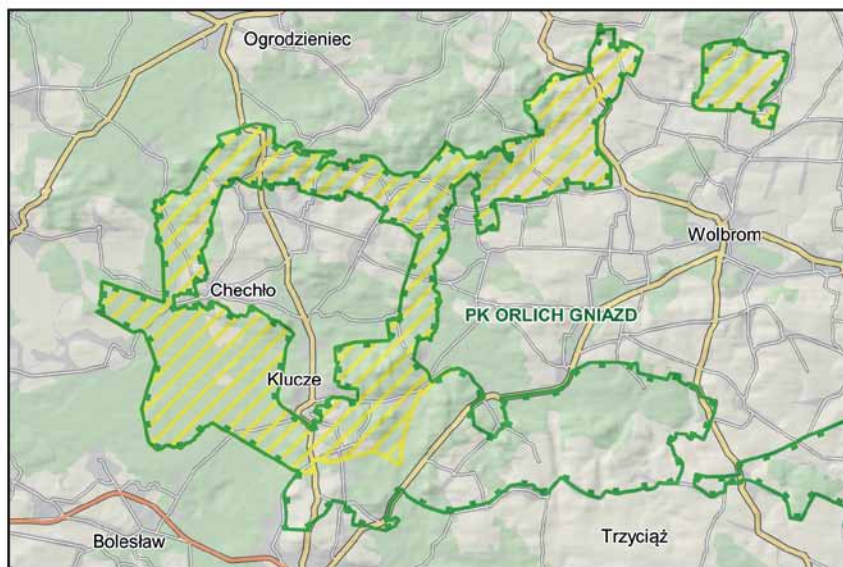
VII. SUBREGION WYŻYNY CZĘSTOCHOWSKIEJ

Subregion obejmuje miejscowości leżące w Parku Krajobrazowym Orlich Gniazd i jego otulinie m.in.: Chechło, Kwaśniów, Boża Wola, Zagórcze, Okradzionów, Bogucin Wielki, Błędów.

Typy zagród są zróżnicowane. Dom usytuowany jest równolegle (Chechło, Boża Wola, Okradzionów, Bogucin Wielki) lub prostopadle (Kwaśniów, Zagórcze) do drogi. W zagrodzie zazwyczaj rosną drzewa i krzewy ozdobne i osłonowe, często przed domem znajduje się przedogródek.

W subregionie wyżyny częstochowskiej dominuje dom o rzucie krótkim, kamienny lub drewniany. W Kwaśniowie występuje również ganek. Domy przykrywano zarówno dachem dwuspadowym jak i czterospadowym, choć dwuspadowy występuje częściej. Zazwyczaj dach jest symetryczny lub z przyłapami. Proporcja bryły (wysokość dachu do wysokości ścian) wynosi 1:1 lub 1,5:1.

Najczęściej spotykana jest elewacja kamienna lub drewniana, czasem tynkowana lub z deskowaniem. Okna zazwyczaj są zdwojone.



ZASADY KSZTAŁTOWANIA ARCHITEKTURY

niwelacja terenu działki:

- maksymalne nasypy: do 0,5 m
- maksymalne wykopy: do 1,0 m

kształt bryły:

- horyzontalny
- maksymalna dopuszczalna rozpiętość dachu: 9,0 m

rzut poziomy:

- krótki
- z przybudówkami pod przyłupem lub przydaszkiem ewentualnie z gankiem

dach:

- czterospadowy lub dwuspadowy, symetryczny
- nachylenie połąci głównych: 37° – 45° z dopuszczalnymi przyczółkami i naczółkami
- kalenica równoległa do dłuższego boku budynku
- maksymalna wysokość kalenicy: 9 m (mierzona jako średnia arytmetyczna wysokości najwyższej i najniższej od projektowanego poziomu terenu)
- długość kalenicy w przypadku dachów wielospadowych nie mniejsza niż 1/3 długości całego dachu (w celu uniknięcia zmierzania ku tak zwanej „kopertowej” postaci dachu)
- dach z wyraźnie akcentowaną linią okapu, na maksymalnej wysokości 4,5 m nad poziomem gruntu (mierzonej jako średnia arytmetyczna wysokości najwyższej i najniższej od projektowanego poziomu terenu)
- minimalny wysięg okapu oraz wiatrownic poza ścianę szczytową nie mniejszy niż 0,6 m, z dopuszczeniem daszków nad przybudówkami
- jednorodność form dachu w ramach jednego budynku

pokrycie dachu:

- zalecane dachówki
- dopuszczalne materiały i elementy o fakturze dachówek

lukarny:

- jedna forma lukarn na jednym budynku
- łączna powierzchnia nie większa niż 1/3 powierzchni dachu (mierzonej w elewacji), minimalna odległość lukarny od ściany elewacji poprzecznej: 1,5 m
- dachy lukarn niepołączone

ściany budynków mieszkalnych:

- zalecane wyraźne akcentowanie poziomów okapów oraz cokołu, np. poprzez zróżnicowanie kolorystyki i faktur, ze szczególnym uwzględnieniem podziału na wysokości linii okapu w ścianach szczytowych dachów dwuspadowych i naczółkowych

ściany budynków niemieszkalnych:

- zalecane nawiązanie do tradycji ścian kamiennych (w materiale, fakturze i artykulacji)

otwory okienne:

- prostokątne o pionowej artykulacji
- zdwojone w ścianach kalenicowych o drobnej artykulacji i symetrycznych podziałach stolarki
- w kompozycji szczytu zachowana symetria rozmieszczenia otworów okiennych

otwory drzwiowe:

- prostokątne o pionowej artykulacji

kolorystyka:

- ciemne barwy dachu (w kolorach brązu, czerwieni, szarości)
- elewacja w barwach zharmonizowanych z dachem (nie kontrastujących z tłem krajobrazowym – zwłaszcza w ekspozycji lokalnej w widoku bliskim i dalekim) oraz z zastosowaniem naturalnych faktur (zwłaszcza drewnianych, kamiennych i murowanych)
- kolorystyka kominów i innych elementów występujących na dachu stonowana z kolorystyką dachu

Detal, budynek z miejscowości Łobzów.

Przykład architektury tradycyjnej subregionu, Strzegowa.

Kalenica równoległa do dłuższego boku budynku, dłuższa niż 1/3 długości dachu.

Wysokość budynku nie przekracza 9 m.



Prostokątne otwory okienne o pionowej artykulacji i symetrycznych podziałach stolarki.

Wyraźne zaakcentowanie poziomu okapu, okap wysunięty.

Detale architektoniczne subregionu.



Detal dekoracyjny elewacji.



Cokół wykonany z wapienia.



Wyraźne zaakcentowanie poziomu okapu, detal dekoracyjny.



Złącze ścian wieńcowych w narożach – nakładka obustronna.



Pionowe deskowanie, symetryczne podziały stolarki okiennej.



Otwór drzwiowy prostokątny o pionowej artykulacji.

WSPÓŁCZESNE PRZYKŁADY

Kąt nachylenia głównych połaci dachowych w przedziale 37°-45°.

Kolorystyka kominów i innych elementów występujących na dachu stonowana z kolorystyką dachu.



Elewacja w jasnej kolorystyce, nawiązującej barwą do wapienia.

Symetryczne rozmieszczenie otworów okiennych.

Wysunięty okap.

Detale architektoniczne subregionu.



Symetria kompozycji w ścinanie szczytowej.



Jasna kolorystyka elewacji, wyraźne podkreślenie poziomu okapu.



Horzontalny kształt bryły, rozpiętość dachu nie przekraczająca 9 m.



Jasna elewacja, wprowadzenie elementów dekoracyjnych imitujących drewno.



Jasna elewacja, pionowa artykulacja otworów okiennych.



Nawiązanie do tradycji domów drewnianych, wysokość budynku nie przekracza 9 m.

Dachy



Dachówka tradycyjna typu esówka, kolor: antrycyt.



Gont bitumiczny, kolor: szary.



Dachówka typu marsylka, kolor: naturalna czerwień.

Elewacje



Wapień elewacyjny cięty rzędowo.



Okładzina kamienna – wapień.



Płyta betonowa imitująca kamień.



Płyta elewacyjna imitująca cegłę kamienną o powierzchni łupanej.



Tynk strukturalny elewacyjny imitujący kamień.



Tynk strukturalny elewacyjny imitujący drewno.



Deski elewacyjne impregnowane drewniane.



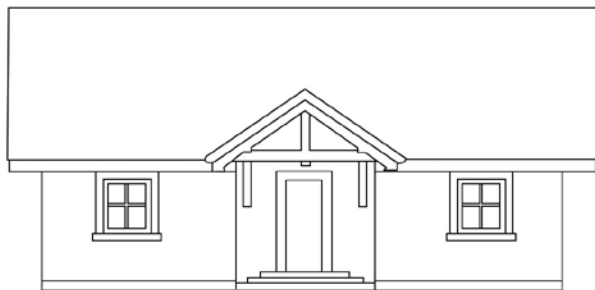
Okładzina z paneli elewacyjnych imitujących drewno.



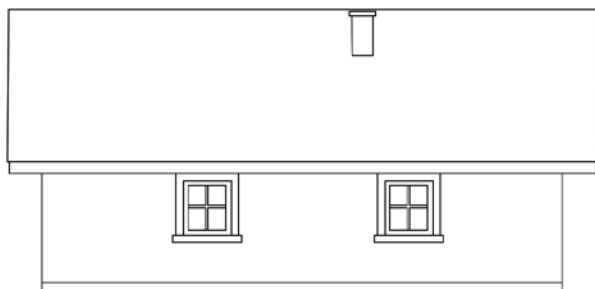
Deski elewacyjne włóknocementowe imitujące drewno.

PRZYKŁADOWE ELEWACJE

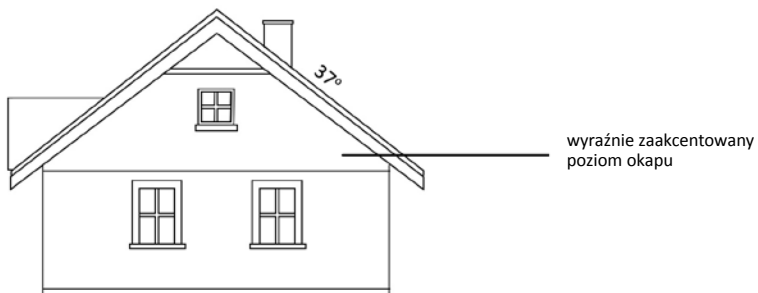
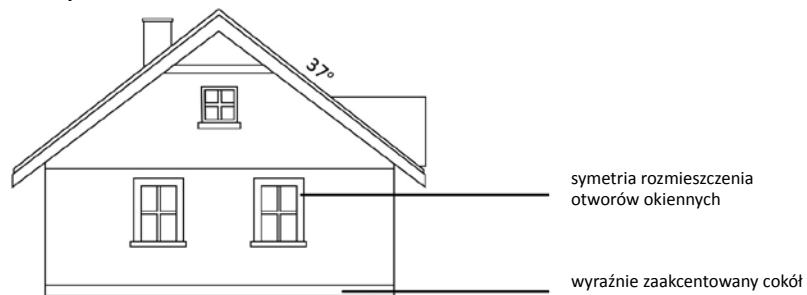
Elewacja frontowa



Elewacja tylna



Elewacja boczna







Spis treści

Wprowadzenie	1
Podstawowe pojęcia architektoniczne	5
I. Subregion Jury Południowej	7
II. Subregion Jury Środkowej	12
III. Subregion Pogranicza Zachodniego Jury Środkowej	16
IV. Subregion Pogranicza Jury Krakowskiej i Częstochowskiej	20
V. Subregion Jury Północno-Zachodniej	24
VI. Subregion Wyżyny Krakowskiej Pasma Środkowego	28
VII. Subregion Wyżyny Częstochowskiej	32
Współczesne przykłady	36
Rekomendowane materiały wykończeniowe	37
Przykładowe elewacje	38
Przykładowe projekty	39



**ZESPÓŁ PARKÓW
KRAJOBRAZOWYCH**
WOJEWÓDZTWA MAŁOPOLSKIEGO
Instytucja Województwa Małopolskiego